

# 摩根中国优势证券投资基金 2025 年第 4 季度报告

2025 年 12 月 31 日

基金管理人：摩根基金管理（中国）有限公司

基金托管人：中国建设银行股份有限公司

报告送出日期：2026 年 1 月 22 日

## §1 重要提示

基金管理人的董事会及董事保证本报告所载资料不存在虚假记载、误导性陈述或重大遗漏，并对其内容的真实性、准确性和完整性承担个别及连带责任。

基金托管人中国建设银行股份有限公司根据本基金合同规定，于 2026 年 1 月 21 日复核了本报告中的财务指标、净值表现和投资组合报告等内容，保证复核内容不存在虚假记载、误导性陈述或者重大遗漏。

基金管理人承诺以诚实信用、勤勉尽责的原则管理和运用基金资产，但不保证基金一定盈利。

基金的过往业绩并不代表其未来表现。投资有风险，投资者在作出投资决策前应仔细阅读本基金的招募说明书。

本报告中财务资料未经审计。

本报告期自 2025 年 10 月 1 日起至 12 月 31 日止。

## §2 基金产品概况

基金简称	摩根中国优势混合
基金主代码	375010
基金运作方式	契约型开放式
基金合同生效日	2004 年 9 月 15 日
报告期末基金份额总额	1,578,722,647.45 份
投资目标	本基金在以长期投资为基本原则的基础上，通过严格的投资纪律约束和风险管理手段，将战略资产配置与投资时机有效结合，精心选择在经济全球化趋势下具有国际比较优势的中国企业，通过精选证券和适度主动投资，为国内投资者提供国际水平的理财服务，谋求基金资产的长期稳定增值。
投资策略	<p>本基金充分借鉴摩根资产管理集团全球行之有效的投资理念和技术，以国际视野审视中国经济发展，将国内行业发展趋势与上市公司价值判断纳入全球经济综合考量的范畴，通过定性/定量严谨分析的有机结合，准确把握国家/地区与上市公司的比较优势，最终实现上市公司内在价值的合理评估、投资组合资产配置与风险管理的正确实施。</p> <p>本基金以股票投资为主体，在股票选择和资产配置上分别采取“由下到上”和“由上到下”的投资策略。根据国内市场的具体特点，本基金积极利用摩根资产管理集团在全球市场的研究资源，用其国际视野观的优势价值评估体系甄别个股素质，并结合本地长期深入的公司调研和严格审慎的基本面与市场面分析，筛</p>

	<p>选出重点关注的上市公司股票。资产配置层面包括类别资产配置和行业资产配置，本基金不仅在股票、债券和现金三大资产类别间实施策略性调控，也通过对全球/区域行业效应进行评估后，确定行业资产配置权重，总体紧密监控组合风险与收益特征，以最终切实提高组合的流动性、稳定性与收益性。</p> <p>具体投资策略包括：优势价值分析、关注五大优势上市公司、资产配置策略、债券投资管理、存托凭证投资策略。</p>	
业绩比较基准	沪深 300 指数收益率×70%+中债总指数收益率×30%	
风险收益特征	<p>本基金努力追求资产配置动态平衡，在风险预算目标下使基金收益最大化，属于中等风险证券投资基金产品。</p> <p>根据 2017 年 7 月 1 日施行的《证券期货投资者适当性管理办法》，基金管理人和相关销售机构已对本基金重新进行风险评级，风险评级行为不改变本基金的实质性风险收益特征，但由于风险等级分类标准的变化，本基金的风险等级表述可能有相应变化，具体风险评级结果应以基金管理人和销售机构提供的评级结果为准。</p>	
基金管理人	摩根基金管理（中国）有限公司	
基金托管人	中国建设银行股份有限公司	
下属分级基金的基金简称	摩根中国优势混合 A	摩根中国优势混合 C
下属分级基金的交易代码	375010	015709
报告期末下属分级基金的份额总额	1, 323, 538, 355. 38 份	255, 184, 292. 07 份

### §3 主要财务指标和基金净值表现

#### 3.1 主要财务指标

单位：人民币元

主要财务指标	报告期（2025 年 10 月 1 日 - 2025 年 12 月 31 日）	
	摩根中国优势混合 A	摩根中国优势混合 C
1. 本期已实现收益	100, 347, 770. 10	15, 182, 782. 42
2. 本期利润	150, 943, 219. 20	24, 186, 136. 32
3. 加权平均基金份额本期利润	0. 1126	0. 1235
4. 期末基金资产净值	3, 171, 039, 974. 82	598, 788, 167. 55
5. 期末基金份额净值	2. 3959	2. 3465

注：本期已实现收益指基金本期利息收入、投资收益、其他收入（不含公允价值变动收益）扣除相关费用后的余额，本期利润为本期已实现收益加上本期公允价值变动收益。

上述基金业绩指标不包括持有人认购或交易基金的各项费用（例如，开放式基金的申购赎回费、红利再投资费、基金转换费等），计入费用后实际收益水平要低于所列数字。

### 3.2 基金净值表现

#### 3.2.1 基金份额净值增长率及其与同期业绩比较基准收益率的比较

摩根中国优势混合 A

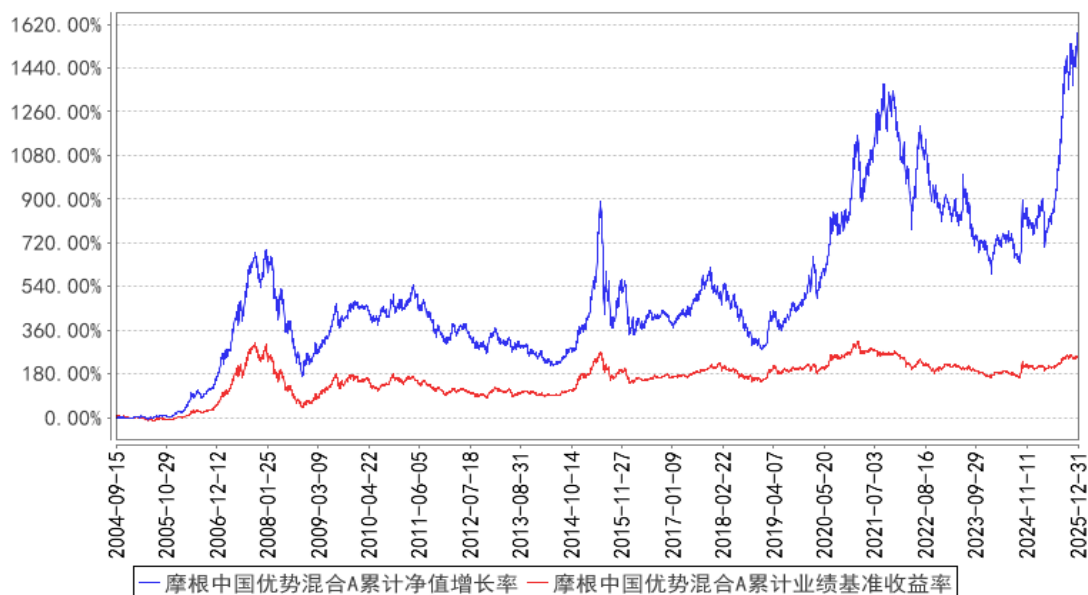
阶段	净值增长率①	净值增长率 标准差②	业绩比较基 准收益率③	业绩比较基 准收益率标 准差④	①—③	②—④
过去三个月	5.03%	2.14%	-0.20%	0.66%	5.23%	1.48%
过去六个月	66.45%	2.12%	11.83%	0.63%	54.62%	1.49%
过去一年	87.97%	1.92%	11.67%	0.66%	76.30%	1.26%
过去三年	77.78%	1.73%	15.12%	0.74%	62.66%	0.99%
过去五年	59.88%	1.78%	-5.62%	0.79%	65.50%	0.99%
自基金合同 生效起至今	1,563.09%	1.75%	250.69%	1.10%	1,312.40%	0.65%

摩根中国优势混合 C

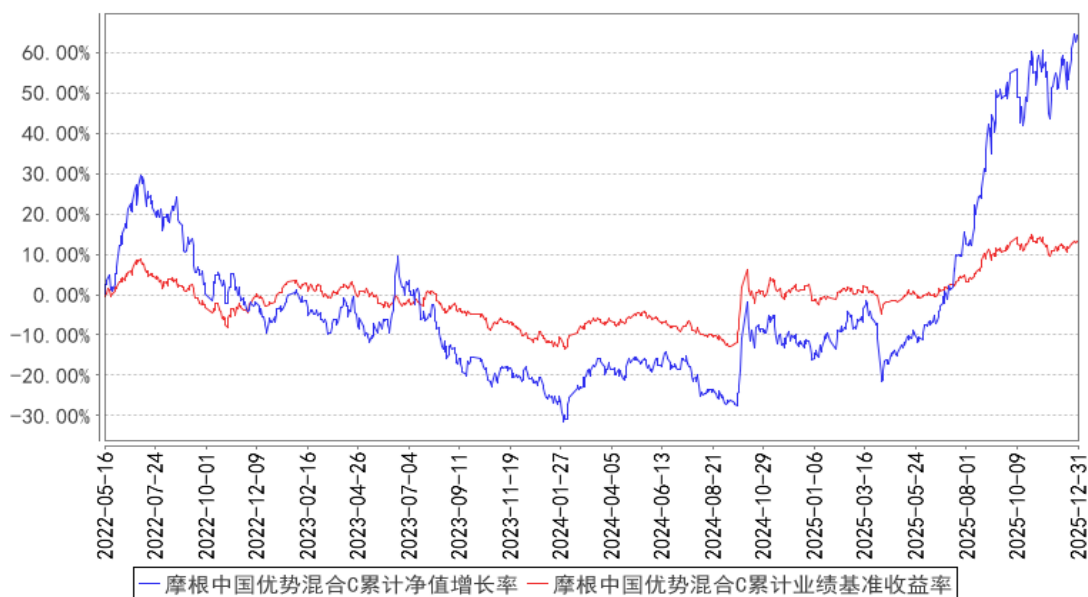
阶段	净值增长率①	净值增长率 标准差②	业绩比较基 准收益率③	业绩比较基 准收益率标 准差④	①—③	②—④
过去三个月	4.87%	2.14%	-0.20%	0.66%	5.07%	1.48%
过去六个月	65.97%	2.12%	11.83%	0.63%	54.14%	1.49%
过去一年	86.84%	1.92%	11.67%	0.66%	75.17%	1.26%
过去三年	74.60%	1.73%	15.12%	0.74%	59.48%	0.99%
自基金合同 生效起至今	62.56%	1.70%	12.74%	0.75%	49.82%	0.95%

#### 3.2.2 自基金合同生效以来基金累计净值增长率变动及其与同期业绩比较基准收益率变动的比较

摩根中国优势混合A累计净值增长率与同期业绩比较基准收益率的历史走势对比图



摩根中国优势混合C累计净值增长率与同期业绩比较基准收益率的历史走势对比图



注：本基金合同生效日为 2004 年 9 月 15 日，图示的时间段为合同生效日至本报告期末。

本基金自 2022 年 5 月 13 日起增加 C 类份额，相关数据按实际存续期计算。

本基金建仓期为本基金合同生效日起 6 个月，建仓期结束时资产配置比例符合本基金基金合同规定。

## §4 管理人报告

### 4.1 基金经理（或基金经理小组）简介

姓名	职务	任本基金的基金经理期限		证券从业年限	说明
		任职日期	离任日期		

杜猛	本基金基金经理、副总经理兼投资总监	2019 年 3 月 29 日	-	24 年	杜猛先生曾任天同证券有限责任公司研究员，中原证券有限责任公司研究员，国信证券有限责任公司研究员，中银国际证券有限责任公司研究员。2007 年 10 月起加入摩根基金管理（中国）有限公司（原上投摩根基金管理有限公司），历任行业专家、基金经理助理、基金经理、总经理助理/国内权益投资一部投资总监兼资深基金经理，现任副总经理兼投资总监。
----	-------------------	-----------------	---	------	---

注：1. 对基金的首任基金经理，其“任职日期”为基金合同生效日，“离任日期”为根据公司决定确定的解聘日期；对非首任基金经理，“任职日期”和“离任日期”分别指根据公司决定确定的聘任日期和解聘日期。

2. 证券从业的含义遵从中国证监会及行业协会的相关规定。

#### 4.2 管理人对报告期内本基金运作合规守信情况的说明

在本报告期内，基金管理人不存在损害基金份额持有人利益的行为，在控制风险的前提下，勤勉尽责地为基金份额持有人谋求利益。基金管理人遵守了《证券投资基金法》及其他有关法律法规、本基金基金合同的规定。

#### 4.3 公平交易专项说明

##### 4.3.1 公平交易制度的执行情况

报告期内，本公司继续贯彻落实《证券投资基金管理公司公平交易制度指导意见》等相关法律法规和公司内部公平交易流程的各项要求，严格规范上市股票、债券的一级市场申购和二级市场交易等活动，通过系统和人工相结合的方式进行交易执行和监控分析，以确保本公司管理的不同投资组合在授权、研究分析、投资决策、交易执行、业绩评估等投资管理活动相关的环节均得到公平对待。

对于交易所市场投资活动，本公司执行集中交易制度，确保不同投资组合在买卖同一证券时，按照时间优先、比例分配的原则在各投资组合间公平分配交易量；对于银行间市场投资活动，本公司通过对手库控制和交易室询价机制，严格防范对手风险并检查价格公允性；对于申购投资行为，本公司遵循价格优先、比例分配的原则，根据事前独立申报的价格和数量对交易结果进行公平分配。

报告期内，通过对不同投资组合之间的收益率差异比较、对同向交易和反向交易的交易时机和交易价差监控分析，未发现整体公平交易执行出现异常的情况。

### 4.3.2 异常交易行为的专项说明

报告期内，本基金管理人旗下所有投资组合参与的交易所公开竞价交易中，同日反向交易成交较少的单边交易量超过该证券当日成交量的 5% 的交易共有 4 次，均为指数投资组合因跟踪指数需要而发生的反向交易。

本报告期内，未发现本基金有可能导致不公平交易和利益输送的异常交易。

### 4.4 报告期内基金的投资策略和运作分析

2025 年四季度市场进入震荡期，沪深 300 指数小跌 0.2%，创业板指小跌 1%，但是市场依旧活跃，结构性机会层出不穷，市场基本处于三季度大幅上涨后的盘整阶段。从整体上看仍处于平稳上行状态，为 2026 年打下了较好的基础。

从市场风格来看，科技和资源依然表现亮眼。受地缘政治格局变化和美元弱势等因素影响，黄金等贵金属在四季度延续上涨态势，铜、铝等工业金属亦稳步上扬，带来了四季度有色金属行业的较好表现。AI 虽然在四季度出现了一些争议，但由于龙头公司具备较好的业绩预期，不少股票仍然创出了新高。本基金基于长期投资逻辑，继续保持了 AI 相关股票的持仓，增加了锂电池、有色金属、化工、机械等行业的头寸，取得了较好的投资收益。

2025 年已经过去，虽然当中市场经历了较大的波动，但中国股市体现出了较好的韧性，市场呈现出震荡上行的走势，我们判断这一趋势仍有可能延续。国际形势仍然处于变乱交织的过程中，临近岁末年初的地缘政治危机说明世界处在一个旧秩序终结而新秩序尚未开启的阶段，这一阶段可能会延续较长的一段时间。中国在全球范围中的稳定性显得尤为重要，我们认为人民币或已经进入长期升值通道，以人民币计价的中国资产尤其是权益资产将获得较大的重估机会。

如果说 2025 年市场的上涨主要来自于估值的部分修复，那么进入 2026 年我们也许会看到上市公司业绩恢复增长带来的戴维斯双击。就目前观测到的数据，经济中游的需求与投资的增速差进一步上行，这一差值自 2025 年 3 月开始由负转正，即供需关系开始改善。预计 2026 年中游 PPI 将同比上行，进而带来中游 ROE 回升。同时，我们也观测到部分消费开始复苏，航空、酒店、旅游等行业数据明显好转。

因此，我们将循着中国经济复苏或者上市公司业绩增长的逻辑去寻找接下来 2-3 年的投资机会，较多投资机会或将出现在中游板块。行业上我们依然关注 AI 所带来的变革性机会，不仅仅是算力，新的应用或者硬件创新在 2026 年都可能会带来重大的投资机会，我们会持续跟踪。我们会努力在市场中挑选估值和成长性匹配的优质品种，寻找各产业中具备中长期成长潜力的公司，力争为基金持有人创造长期稳定收益。

#### 4.5 报告期内基金的业绩表现

本报告期摩根中国优势混合 A 份额净值增长率为：5.03%，同期业绩比较基准收益率为：-0.20%；

摩根中国优势混合 C 份额净值增长率为：4.87%，同期业绩比较基准收益率为：-0.20%。

#### 4.6 报告期内基金持有人数或基金资产净值预警说明

无。

### §5 投资组合报告

#### 5.1 报告期末基金资产组合情况

序号	项目	金额（元）	占基金总资产的比例（%）
1	权益投资	3,418,946,688.59	90.42
	其中：股票	3,418,946,688.59	90.42
2	基金投资	-	-
3	固定收益投资	-	-
	其中：债券	-	-
	资产支持证券	-	-
4	贵金属投资	-	-
5	金融衍生品投资	-	-
6	买入返售金融资产	-	-
	其中：买断式回购的买入返售金融资产	-	-
7	银行存款和结算备付金合计	311,191,629.09	8.23
8	其他资产	51,200,964.18	1.35
9	合计	3,781,339,281.86	100.00

#### 5.2 报告期末按行业分类的股票投资组合

##### 5.2.1 报告期末按行业分类的境内股票投资组合

代码	行业类别	公允价值（元）	占基金资产净值比例（%）
A	农、林、牧、渔业	10,053,280.80	0.27
B	采矿业	255,900,728.09	6.79
C	制造业	3,007,762,198.10	79.79
D	电力、热力、燃气及水生产和供应业	-	-
E	建筑业	877,756.22	0.02
F	批发和零售业	5,181,806.00	0.14
G	交通运输、仓储和邮政业	357,936.80	0.01
H	住宿和餐饮业	-	-

I	信息传输、软件和信息技术服务业	87,145,788.72	2.31
J	金融业	38,496,795.09	1.02
K	房地产业	117,772.20	0.00
L	租赁和商务服务业	1,031,427.49	0.03
M	科学研究和技术服务业	234,342.00	0.01
N	水利、环境和公共设施管理业	11,786,857.08	0.31
O	居民服务、修理和其他服务业	-	-
P	教育	-	-
Q	卫生和社会工作	-	-
R	文化、体育和娱乐业	-	-
S	综合	-	-
	合计	3,418,946,688.59	90.69

### 5.2.2 报告期末按行业分类的港股通投资股票投资组合

本基金本报告期末未持有港股通股票。

### 5.3 期末按公允价值占基金资产净值比例大小排序的股票投资明细

#### 5.3.1 报告期末按公允价值占基金资产净值比例大小排序的前十名股票投资明细

序号	股票代码	股票名称	数量（股）	公允价值（元）	占基金资产净值比例（%）
1	002384	东山精密	3,411,349	288,770,692.85	7.66
2	300750	宁德时代	779,458	286,263,745.08	7.59
3	300502	新易盛	627,158	270,229,839.04	7.17
4	300308	中际旭创	441,967	269,599,870.00	7.15
5	300476	胜宏科技	864,936	248,738,294.88	6.60
6	300390	天华新能	3,676,910	200,796,055.10	5.33
7	300014	亿纬锂能	2,855,652	187,787,675.52	4.98
8	603993	洛阳钼业	6,079,200	121,584,000.00	3.23
9	002709	天赐材料	2,607,360	120,798,988.80	3.20
10	603799	华友钴业	1,678,659	114,585,263.34	3.04

### 5.4 报告期末按债券品种分类的债券投资组合

本基金本报告期末未持有债券。

### 5.5 报告期末按公允价值占基金资产净值比例大小排序的前五名债券投资明细

本基金本报告期末未持有债券。

### 5.6 报告期末按公允价值占基金资产净值比例大小排序的前十名资产支持证券投资 明细

本基金本报告期末未持有资产支持证券。

### 5.7 报告期末按公允价值占基金资产净值比例大小排序的前五名贵金属投资明细

本基金本报告期末未持有贵金属。

### 5.8 报告期末按公允价值占基金资产净值比例大小排序的前五名权证投资明细

本基金本报告期末未持有权证。

### 5.9 报告期末本基金投资的股指期货交易情况说明

本基金本报告期末未持有股指期货。

### 5.10 报告期末本基金投资的国债期货交易情况说明

本基金本报告期末未持有国债期货。

## 5.11 投资组合报告附注

### 5.11.1

报告期内，本基金投资决策程序符合相关法律法规的要求，未发现本基金投资的前十名证券的发行主体本期出现被监管部门立案调查，或者在报告编制日前一年内受到公开谴责、处罚的情形。

### 5.11.2

报告期内本基金投资的前十名股票中没有在基金合同规定备选股票库之外的股票。

### 5.11.3 其他资产构成

序号	名称	金额（元）
1	存出保证金	533,616.72
2	应收证券清算款	45,697,091.29
3	应收股利	-
4	应收利息	-
5	应收申购款	4,970,256.17
6	其他应收款	-
7	其他	-
8	合计	51,200,964.18

### 5.11.4 报告期末持有的处于转股期的可转换债券明细

本基金本报告期末未持有处于转股期的可转换债券。

### 5.11.5 报告期末前十名股票中存在流通受限情况的说明

本基金本报告期末前十名股票中不存在流通受限情况。

### 5.11.6 投资组合报告附注的其他文字描述部分

因四舍五入原因，投资组合报告中分项之和与合计可能存在尾差。

## §6 开放式基金份额变动

单位：份

项目	摩根中国优势混合 A	摩根中国优势混合 C
报告期期初基金份额总额	1,350,217,675.17	171,702,561.61
报告期期间基金总申购份额	123,580,583.09	102,376,423.78
减：报告期期间基金总赎回份额	150,259,902.88	18,894,693.32
报告期期间基金拆分变动份额（份额减少以“-”填列）	-	-
报告期期末基金份额总额	1,323,538,355.38	255,184,292.07

注：总申购份额包含红利再投、转换入份额，总赎回份额包含转换出份额。

## §7 基金管理人运用固有资金投资本基金情况

### 7.1 基金管理人持有本基金份额变动情况

单位：份

项目	摩根中国优势混合 A	摩根中国优势混合 C
报告期期初管理人持有的本基金份额	256,532.25	-
报告期期间买入/申购总份额	-	-
报告期期间卖出/赎回总份额	-	-
报告期期末管理人持有的本基金份额	256,532.25	-
报告期期末持有的本基金份额占基金总份额比例（%）	0.02	-

### 7.2 基金管理人运用固有资金投资本基金交易明细

无。

## §8 影响投资者决策的其他重要信息

### 8.1 报告期内单一投资者持有基金份额比例达到或超过 20%的情况

无。

## §9 备查文件目录

### 9.1 备查文件目录

1、中国证监会批准本基金募集的文件

- 2、摩根中国优势证券投资基金基金合同
- 3、摩根中国优势证券投资基金托管协议
- 4、法律意见书
- 5、基金管理人业务资格批件、营业执照
- 6、基金托管人业务资格批件和营业执照
- 7、摩根基金管理(中国)有限公司开放式基金业务规则
- 8、中国证监会要求的其他文件

## 9.2 存放地点

基金管理人或基金托管人住所。

## 9.3 查阅方式

投资者可在营业时间免费查阅，也可按工本费购买复印件。

摩根基金管理（中国）有限公司

2026 年 1 月 22 日