

摩根标普港股通低波红利交易型开放式指
数证券投资基金发起式联接基金
2025 年年度报告

2025 年 12 月 31 日

基金管理人：摩根基金管理（中国）有限公司

基金托管人：广发证券股份有限公司

送出日期：2026 年 3 月 31 日

§ 1 重要提示及目录

1.1 重要提示

基金管理人的董事会、董事保证本报告所载资料不存在虚假记载、误导性陈述或重大遗漏，并对其内容的真实性、准确性和完整性承担个别及连带的法律责任。本年度报告已经三分之二以上独立董事签字同意，并由董事长签发。

基金托管人广发证券股份有限公司根据本基金合同规定，于 2026 年 3 月 30 日复核了本报告中的财务指标、净值表现、利润分配情况、财务会计报告、投资组合报告等内容，保证复核内容不存在虚假记载、误导性陈述或者重大遗漏。

基金管理人承诺以诚实信用、勤勉尽责的原则管理和运用基金资产，但不保证基金一定盈利。

基金的过往业绩并不代表其未来表现。投资有风险，投资者在作出投资决策前应仔细阅读本基金的招募说明书及其更新。

本报告中财务资料已经审计。毕马威华振会计师事务所（特殊普通合伙）为本基金出具了标准无保留意见的审计报告，请投资者注意阅读。

本报告期自 2025 年 9 月 23 日（基金合同生效日）起至 12 月 31 日止。

1.2 目录

§ 1 重要提示及目录	2
1.1 重要提示	2
1.2 目录	3
§ 2 基金简介	5
2.1 基金基本情况	5
2.2 基金产品说明	5
2.3 基金管理人和基金托管人	7
2.4 信息披露方式	7
2.5 其他相关资料	8
§ 3 主要财务指标、基金净值表现及利润分配情况	8
3.1 主要会计数据和财务指标	8
3.2 基金净值表现	8
3.3 过去三年基金的利润分配情况	11
§ 4 管理人报告	11
4.1 基金管理人及基金经理情况	11
4.2 管理人对报告期内本基金运作合规守信情况的说明	14
4.3 管理人对报告期内公平交易情况的专项说明	14
4.4 管理人对报告期内基金的投资策略和业绩表现的说明	16
4.5 管理人对宏观经济、证券市场及行业走势的简要展望	16
4.6 管理人内部有关本基金的监察稽核工作情况	16
4.7 管理人对报告期内基金估值程序等事项的说明	17
4.8 管理人对报告期内基金利润分配情况的说明	17
4.9 报告期内管理人对本基金持有人数或基金资产净值预警情形的说明	17
§ 5 托管人报告	17
5.1 报告期内本基金托管人合规守信情况声明	17
5.2 托管人对报告期内本基金投资运作合规守信、净值计算、利润分配等情况的说明	17
5.3 托管人对本年度报告中财务信息等内容的真实、准确和完整发表意见	18
§ 6 审计报告	18
6.1 审计报告基本信息	18
6.2 审计报告的基本内容	18
§ 7 年度财务报表	20
7.1 资产负债表	20
7.2 利润表	21
7.3 净资产变动表	22
7.4 报表附注	24
§ 8 投资组合报告	51

8.1 期末基金资产组合情况	51
8.2 报告期末按行业分类的股票投资组合	51
8.3 期末按公允价值占基金资产净值比例大小排序的所有股票投资明细	52
8.4 报告期内股票投资组合的重大变动	52
8.5 期末按债券品种分类的债券投资组合	52
8.6 期末按公允价值占基金资产净值比例大小排序的前五名债券投资明细	52
8.7 期末按公允价值占基金资产净值比例大小排序的所有资产支持证券投资明细	52
8.8 报告期末按公允价值占基金资产净值比例大小排序的前五名贵金属投资明细	52
8.9 期末按公允价值占基金资产净值比例大小排序的前五名权证投资明细	52
8.10 期末按公允价值占基金资产净值比例大小排序的前十名基金投资明细	52
8.11 本基金投资股指期货的投资政策	52
8.12 报告期末本基金投资的国债期货交易情况说明	53
8.13 投资组合报告附注	53
§ 9 基金份额持有人信息	53
9.1 期末基金份额持有人户数及持有人结构	53
9.2 期末基金管理人的从业人员持有本基金的情况	54
9.3 期末基金管理人的从业人员持有本开放式基金份额总量区间情况	54
9.4 发起式基金发起资金持有份额情况	54
§ 10 开放式基金份额变动	55
§ 11 重大事件揭示	55
11.1 基金份额持有人大会决议	55
11.2 基金管理人、基金托管人的专门基金托管部门的重大人事变动	55
11.3 涉及基金管理人、基金财产、基金托管业务的诉讼	56
11.4 基金投资策略的改变	56
11.5 为基金进行审计的会计师事务所情况	56
11.6 管理人、托管人及相关从业人员受调查或处罚等情况	56
11.7 基金租用证券公司交易单元的有关情况	56
11.8 其他重大事件	57
§ 12 影响投资者决策的其他重要信息	58
12.1 报告期内单一投资者持有基金份额比例达到或超过 20%的情况	58
§ 13 备查文件目录	58
13.1 备查文件目录	58
13.2 存放地点	58
13.3 查阅方式	58

§ 1 基金简介

1.1 基金基本情况

基金名称	摩根标普港股通低波红利交易型开放式指数证券投资基金发起式联接基金	
基金简称	摩根标普港股通低波红利 ETF 发起式联接	
基金主代码	024772	
基金运作方式	契约型开放式	
基金合同生效日	2025 年 9 月 23 日	
基金管理人	摩根基金管理（中国）有限公司	
基金托管人	广发证券股份有限公司	
报告期末基金份额总额	362,204,130.52 份	
基金合同存续期	不定期	
下属分级基金的基金简称	摩根标普港股通低波红利 ETF 发起式联接 A	摩根标普港股通低波红利 ETF 发起式联接 C
下属分级基金的交易代码	024772	024773
报告期末下属分级基金的份额总额	139,056,140.04 份	223,147,990.48 份

1.1.1 目标基金基本情况

基金名称	摩根标普港股通低波红利交易型开放式指数证券投资基金
基金主代码	513630
基金运作方式	交易型开放式
基金合同生效日	2023 年 11 月 23 日
基金份额上市的证券交易所	上海证券交易所
上市日期	2023 年 12 月 8 日
基金管理人名称	摩根基金管理（中国）有限公司
基金托管人名称	广发证券股份有限公司

1.2 基金产品说明

投资目标	通过对目标 ETF 的投资，追求跟踪标的指数，获得与指数收益相似的回 报。
投资策略	<p>本基金为摩根标普港股通低波红利交易型开放式指数证券投资基金的联接基金，通过将基金资产主要投资于目标 ETF，以实现对标指数的跟踪。本基金力争日均跟踪偏离度的绝对值不超过 0.35%，年跟踪误差不超过 4%。如因标的指数编制规则调整、港股通额度受限或其他因素导致跟踪误差超过上述范围，基金管理人应采取合理措施避免跟踪误差进一步扩大。</p> <p>基金也可以通过买入标的指数成份股来跟踪标的指数。为了提高投资效率，基金还可以根据风险管理原则，少量投资于股指期货、国债期货、股票期权和其他经中国证监会允许的衍生工具等。</p> <p>1、目标 ETF 投资策略</p>

	<p>为了实现追踪误差最小化，本基金投资于目标 ETF 的资产不低于基金资产净值的 90%，且不低于非现金基金资产的 80%。本基金主要通过申购、赎回或二级市场买卖的方式投资于目标 ETF。当目标 ETF 申购、赎回或交易模式进行了变更或调整，本基金也将作相应的变更或调整，无需召开基金份额持有人大会。本基金在综合考虑合规、风险、效率、成本等因素的基础上，决定采用申赎的方式或二级市场交易的方式进行目标 ETF 的买卖。本基金还可适度参与目标 ETF 基金份额交易和申购、赎回之间的套利，以增强基金收益。</p> <p>2、其他投资策略包括股票投资策略、港股通标的股票投资策略、金融衍生品投资策略、债券投资策略、融资及转融通证券出借策略、存托凭证投资策略。</p>
业绩比较基准	标普港股通低波红利指数×95%+活期存款利率（税后）×5%
风险收益特征	<p>本基金为 ETF 联接基金，具有与目标 ETF 相似的风险收益特征。目标 ETF 为股票型指数基金，因此本基金的预期风险和预期收益高于货币市场基金、债券型基金和混合型基金，且具有与标的指数以及标的指数所代表的股票市场相似的风险收益特征。</p> <p>本基金投资于港股通标的股票，还需承担汇率风险和港股通机制下因投资环境、投资标的、市场制度以及交易规则等差异带来的特有风险。</p>

1.2.1 目标基金产品说明

投资目标	本基金进行被动指数化投资，紧密跟踪标的指数，追求跟踪偏离度和跟踪误差最小化。
投资策略	<p>1、资产配置策略</p> <p>为了实现追踪误差最小化，本基金投资于标的指数的成份股及其备选成份股的比例不低于基金资产净值的 90%，且不低于非现金基金资产 80%。</p> <p>2、股票投资策略</p> <p>(1) 投资组合构建</p> <p>本基金为被动式指数基金，采用完全复制法，按照成份股在标的指数中的基准权重构建股票资产组合，当预期成份股发生调整和成份股发生配股、增发、分红、长期停牌等行为时，或因基金的申购和赎回等对本基金跟踪标的指数的效果可能带来影响时，或因某些特殊情况导致流动性不足时，或其他原因导致无法有效复制和跟踪标的指数时，基金经理将配合使用其他合理的投资方法作为完全复制法的补充，构建本基金实际的投资组合，以追求尽可能贴近标的指数的表现，有效控制跟踪误差。本基金将根据市场情况，结合经验判断，综合考虑相关性、估值、流动性等因素挑选标的指数中其他成份股或备选成份股进行替代，以期在规定的风险承受限度内，尽量缩小跟踪误差。</p> <p>(2) 投资组合调整</p> <p>1) 定期调整</p> <p>本基金所构建的投资组合将定期根据所跟踪标的指数成份股的调整进行相应的跟踪调整。指数调整方案公布后，本基金将及时对现有组合的构成进行相应的调整，若成份股的集中调整短期内会对跟踪误差产生较大影响，将采用逐步调整的方式。</p>

	<p>2) 不定期调整</p> <p>①根据指数编制规则，当标的指数成份股因增发、送配等股权变动而需进行成份股权重调整时，本基金将根据标的指数权重比例的变化，进行相应调整。</p> <p>②当标的指数成份股因停牌、流动性不足等因素导致基金无法按照指数权重进行配置，基金管理人将综合考虑跟踪误差和投资者利益，选择相关股票进行适当的替代。</p> <p>③本基金将根据申购和赎回情况对股票投资组合进行调整，保证基金正常运行，从而有效跟踪标的指数。</p> <p>(3) 本基金力争日均跟踪偏离度的绝对值不超过 0.35%，年跟踪误差不超过 4%。如因标的指数编制规则调整等其他原因，导致基金跟踪偏离度和跟踪误差超过上述范围，基金管理人应采取合理措施，避免跟踪偏离度和跟踪误差的进一步扩大。</p> <p>(4) 港股通标的股票投资策略</p> <p>3、其他投资策略：包括股指期货投资策略、股票期权投资策略、债券投资策略、资产支持证券投资策略、融资及转融通证券出借策略、存托凭证投资策略。</p>
业绩比较基准	<p>本基金的业绩比较基准为标的指数，即标普港股通低波红利指数收益率。本基金标的指数变更的，相应更换基金名称和业绩比较基准，并在履行适当程序后及时公告。</p>
风险收益特征	<p>本基金为股票型指数基金，其预期风险和预期收益高于货币市场基金、债券型基金和混合型基金。本基金主要投资于标的指数成份股及备选成份股，具有与标的指数相似的风险收益特征。</p>

1.3 基金管理人和基金托管人

项目	基金管理人	基金托管人
名称	摩根基金管理（中国）有限公司	广发证券股份有限公司
信息披露 负责人	姓名	邹树波
	联系电话	021-38794888
	电子邮箱	services@jpmamc.com
客户服务电话	400-889-4888	95575
传真	021-20628400	020-87553363-6847
注册地址	中国(上海)自由贸易试验区陆家嘴环路 479 号 42 层和 43 层	广东省广州市黄埔区中新广州知识城腾飞一街 2 号 618 室
办公地址	中国(上海)自由贸易试验区陆家嘴环路 479 号 42 层和 43 层	广州市天河区马场路 26 号广发证券大厦 34 楼
邮政编码	200120	510627
法定代表人	王琼慧	林传辉

1.4 信息披露方式

本基金选定的信息披露报纸名称	《中国证券报》
登载基金年度报告正文的管理人互联网网址	am.jpmorgan.com/cn
基金年度报告备置地点	基金管理人及基金托管人住所

1.5 其他相关资料

项目	名称	办公地址
会计师事务所	毕马威华振会计师事务所（特殊普通合伙）	中国·北京市
注册登记机构	摩根基金管理（中国）有限公司	中国（上海）自由贸易试验区陆家嘴环路 479 号 42 层和 43 层

§ 2 主要财务指标、基金净值表现及利润分配情况

2.1 主要会计数据和财务指标

金额单位：人民币元

3.1.1 期间数据和指标	2025 年 9 月 23 日(基金合同生效日) - 2025 年 12 月 31 日	
	摩根标普港股通低波红利 ETF 发起式联接 A	摩根标普港股通低波红利 ETF 发起式联接 C
本期已实现收益	2,227,897.18	2,152,088.46
本期利润	8,524,580.40	5,480,869.30
加权平均基金份额本期利润	0.0572	0.0294
本期加权平均净值利润率	5.43%	2.78%
本期基金份额净值增长率	5.38%	5.29%
3.1.2 期末数据和指标	2025 年末	
期末可供分配利润	1,703,569.45	2,540,367.39
期末可供分配基金份额利润	0.0123	0.0114
期末基金资产净值	146,257,739.99	234,511,940.38
期末基金份额净值	1.0518	1.0509
3.1.3 累计期末指标	2025 年末	
基金份额累计净值增长率	5.38%	5.29%

注：1. 本期已实现收益指基金本期利息收入、投资收益、其他收入(不含公允价值变动收益)扣除相关费用后的余额, 本期利润为本期已实现收益加上本期公允价值变动收益。

上述基金业绩指标不包括持有人认购或交易基金的各项费用（例如，开放式基金的申购赎回费、红利再投资费、基金转换费等），计入费用后实际收益水平要低于所列数字。

2. 基金合同在当期生效。

2.2 基金净值表现

2.2.1 基金份额净值增长率及其与同期业绩比较基准收益率的比较

摩根标普港股通低波红利 ETF 发起式联接 A

阶段	份额净值增长率①	份额净值增长率标准差②	业绩比较基准收益率③	业绩比较基准收益率标准差④	①-③	②-④
过去三个月	4.88%	0.74%	3.99%	0.76%	0.89%	-0.02%

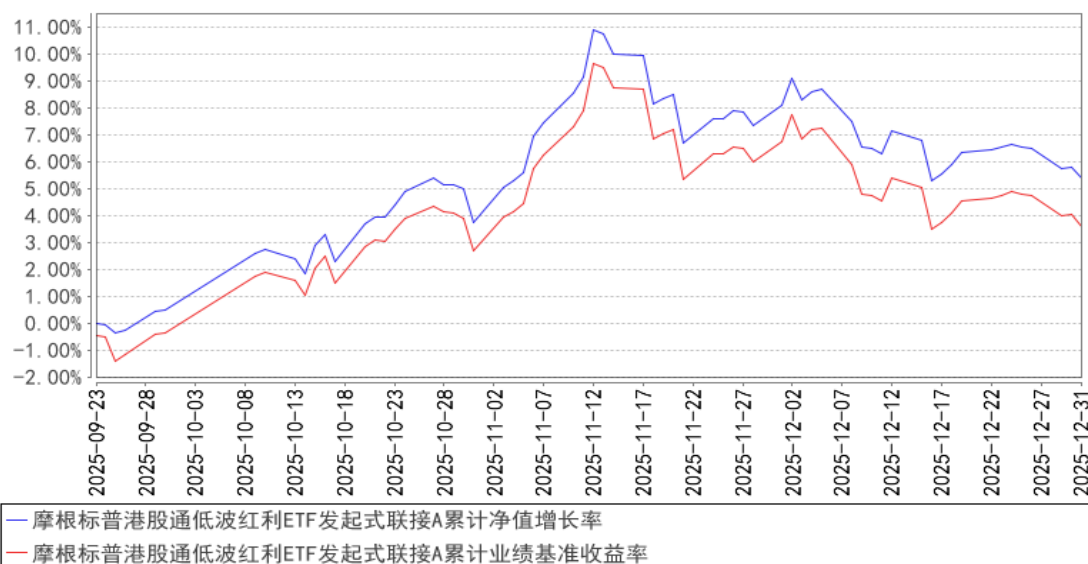
自基金合同生效起至今	5.38%	0.71%	3.61%	0.74%	1.77%	-0.03%
------------	-------	-------	-------	-------	-------	--------

摩根标普港股通低波红利 ETF 发起式联接 C

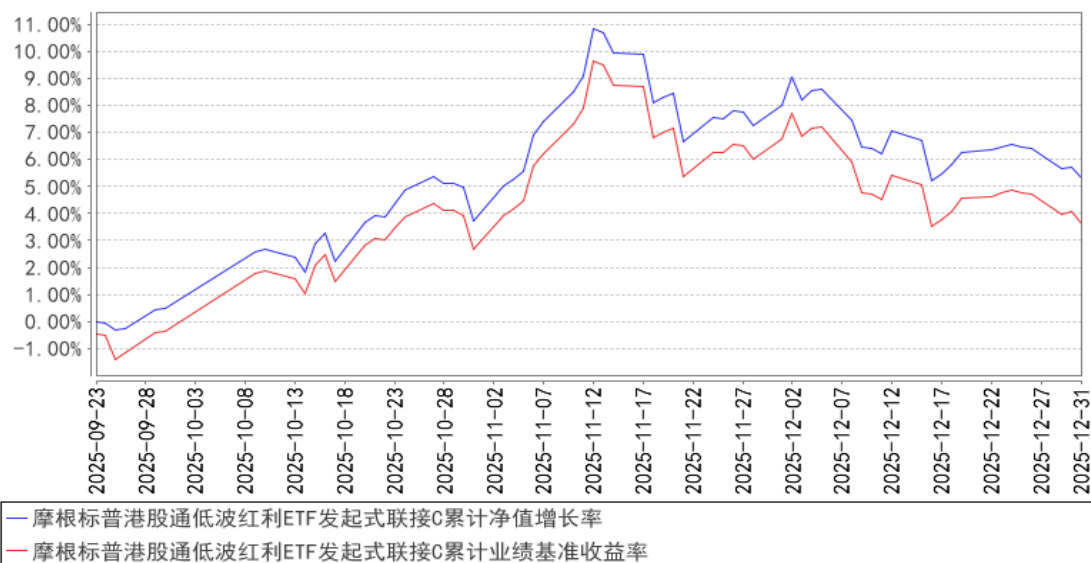
阶段	份额净值增长率①	份额净值增长率标准差②	业绩比较基准收益率③	业绩比较基准收益率标准差④	①-③	②-④
过去三个月	4.80%	0.74%	3.99%	0.76%	0.81%	-0.02%
自基金合同生效起至今	5.29%	0.71%	3.61%	0.74%	1.68%	-0.03%

2.2.2 自基金合同生效以来基金份额累计净值增长率变动及其与同期业绩比较基准收益率变动的比较

摩根标普港股通低波红利ETF发起式联接A累计净值增长率与同期业绩比较基准收益率的历史走势对比图



摩根标普港股通低波红利ETF发起式联接C累计净值增长率与同期业绩比较基准收益率的历史走势对比图

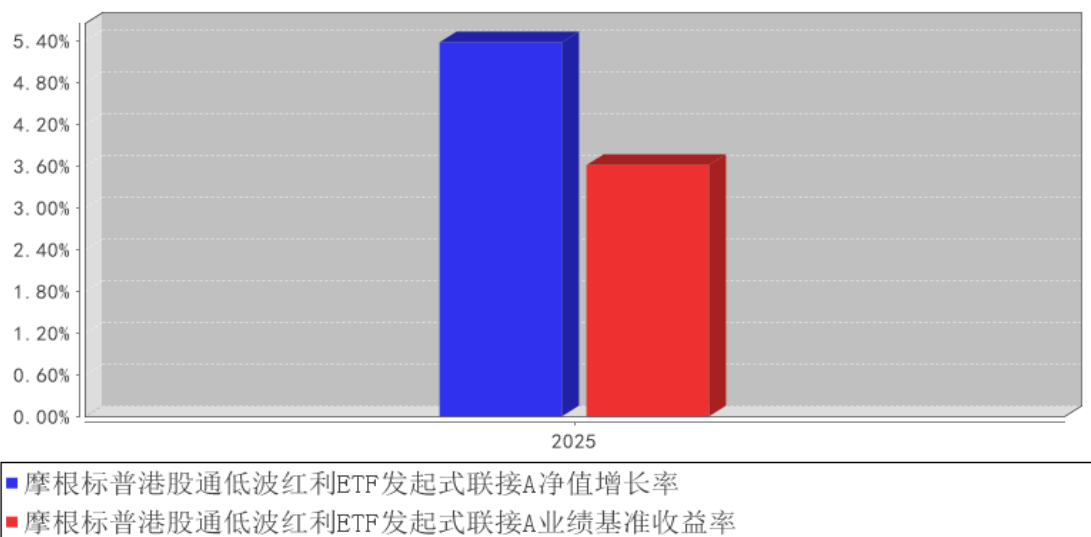


注：本基金合同生效日为 2025 年 9 月 23 日，截至本报告期末本基金合同生效未满一年。

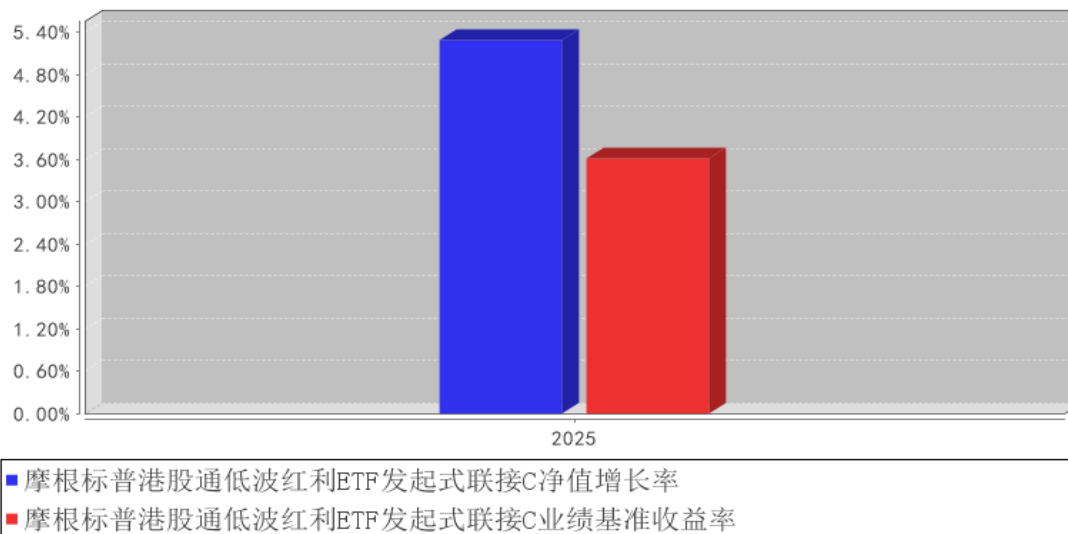
本基金建仓期为本基金合同生效日起 6 个月，截至本报告期末本基金仍处于建仓期。

2.2.3 自基金合同生效以来基金每年净值增长率及其与同期业绩比较基准收益率的比较

摩根标普港股通低波红利ETF发起式联接A基金每年净值增长率与同期业绩比较基准收益率的对比图



摩根标普港股通低波红利ETF发起式联接C基金每年净值增长率与同期业绩比较基准收益率的对比图



注：合同生效当年按实际存续期计算，不按整个自然年度进行折算。

2.3 过去三年基金的利润分配情况

单位：人民币元

摩根标普港股通低波红利 ETF 发起式联接 A

年度	每 10 份基金份额分红数	现金形式发放总额	再投资形式发放总额	年度利润分配合计	备注
2025 年	0.02	234,709.79	41,663.15	276,372.94	-
合计	0.02	234,709.79	41,663.15	276,372.94	-

摩根标普港股通低波红利 ETF 发起式联接 C

年度	每 10 份基金份额分红数	现金形式发放总额	再投资形式发放总额	年度利润分配合计	备注
2025 年	0.02	394,182.69	43,687.19	437,869.88	-
合计	0.02	394,182.69	43,687.19	437,869.88	-

§ 3 管理人报告

3.1 基金管理人及基金经理情况

3.1.1 基金管理人及其管理基金的经验

摩根基金管理（中国）有限公司经中国证券监督管理委员会批准，于 2004 年 5 月 12 日正式成立，注册资本为 2.5 亿元人民币，注册地上海。2023 年 1 月 19 日，经中国证监会批准，本公司原股东之一上海国际信托有限公司将其持有的本公司 51% 股权，与原另一股东 JPMorgan Asset Management (UK) Limited 将其持有的本公司 49% 股权转让给摩根资产管理控股公司 (JPMorgan Asset Management Holdings Inc.)，从而摩根资产管理控股公司取得本公司全部股权。2023 年 4 月 10 日，基金管理人的名称由“上投摩根基金管理有限公司”变更为“摩根基金管理（中国）”

有限公司”。截至 2025 年 12 月底，公司旗下运作的基金共有一百一十五只，均为开放式基金，分别是：摩根中国优势证券投资基金、摩根货币市场基金、摩根阿尔法混合型证券投资基金、摩根双息平衡混合型证券投资基金、摩根成长先锋混合型证券投资基金、摩根内需动力混合型证券投资基金、摩根亚太优势混合型证券投资基金(QDII)、摩根双核平衡混合型证券投资基金、摩根中小盘混合型证券投资基金、摩根纯债债券型证券投资基金、摩根行业轮动混合型证券投资基金、摩根大盘蓝筹股票型证券投资基金、摩根全球新兴市场混合型证券投资基金(QDII)、摩根新兴动力混合型证券投资基金、摩根强化回报债券型证券投资基金、摩根健康品质生活混合型证券投资基金、摩根全球天然资源混合型证券投资基金(QDII)、摩根核心优选混合型证券投资基金、摩根智选 30 混合型证券投资基金、摩根成长动力混合型证券投资基金、摩根转型动力灵活配置混合型证券投资基金、摩根双债增利债券型证券投资基金、摩根核心成长股票型证券投资基金、摩根民生需求股票型证券投资基金、摩根纯债丰利债券型证券投资基金、摩根天添盈货币市场基金、摩根天添宝货币市场基金、摩根安全战略股票型证券投资基金、摩根卓越制造股票型证券投资基金、摩根整合驱动灵活配置混合型证券投资基金、摩根动态多因子策略灵活配置混合型证券投资基金、摩根智慧互联股票型证券投资基金、摩根科技前沿灵活配置混合型证券投资基金、摩根新兴服务股票型证券投资基金、摩根医疗健康股票型证券投资基金、摩根中国世纪灵活配置混合型证券投资基金(QDII)、摩根全球多元配置证券投资基金(QDII-FOF)、摩根安通回报混合型证券投资基金、摩根丰瑞债券型证券投资基金、摩根标普港股通低波红利指数型证券投资基金、摩根量化多因子灵活配置混合型证券投资基金、摩根安隆回报混合型证券投资基金、摩根创新商业模式灵活配置混合型证券投资基金、摩根富时发达市场 REITs 指数型证券投资基金(QDII)、摩根香港精选港股通混合型证券投资基金、摩根尚睿混合型基金中基金(FOF)、摩根安裕回报混合型证券投资基金、摩根欧洲动力策略股票型证券投资基金(QDII)、摩根核心精选股票型证券投资基金、摩根动力精选混合型证券投资基金、摩根中国生物医药混合型证券投资基金(QDII)、摩根领先优选混合型证券投资基金、摩根日本精选股票型证券投资基金(QDII)、摩根锦程均衡养老目标三年持有期混合型基金中基金(FOF)、摩根瑞益纯债债券型证券投资基金、摩根慧选成长股票型证券投资基金、摩根瑞泰 38 个月定期开放债券型证券投资基金、摩根锦程稳健养老目标一年持有期混合型基金中基金(FOF)、摩根 MSCI 中国 A 股交易型开放式指数证券投资基金、摩根研究驱动股票型证券投资基金、摩根 MSCI 中国 A 股交易型开放式指数证券投资基金联接基金、摩根瑞盛 87 个月定期开放债券型证券投资基金、摩根慧见两年持有期混合型证券投资基金、摩根远见两年持有期混合型证券投资基金、摩根行业睿选股票型证券投资基金、摩根优势成长混合型证券投资基金、摩根安荣回报混合型证券投资基金、摩根中债 1-3 年国开行债券指数证券投资基金、摩根景气甄选混合型证

券投资基金、摩根均衡优选混合型证券投资基金、摩根月月盈 30 天滚动持有发起式短债债券型证券投资基金、摩根恒生科技交易型开放式指数证券投资基金(QDII)、摩根全景优势股票型证券投资基金、摩根沃享远见一年持有期混合型证券投资基金、摩根鑫睿优选一年持有期混合型证券投资基金、摩根博睿均衡一年持有期混合型基金中基金(FOF)、摩根中证创新药产业交易型开放式指数证券投资基金、摩根慧享成长混合型证券投资基金、摩根时代睿选股票型证券投资基金、摩根瑞享纯债债券型证券投资基金、摩根标普 500 指数型发起式证券投资基金(QDII)、摩根锦颐养老目标日期 2035 三年持有期混合型基金中基金(FOF)、摩根海外稳健配置混合型证券投资基金(QDII-FOF)、摩根双季鑫 6 个月持有期债券型发起式基金中基金(FOF)、摩根恒生科技交易型开放式指数证券投资基金发起式联接基金(QDII)、摩根世代趋势混合型发起式证券投资基金、摩根纳斯达克 100 指数型发起式证券投资基金(QDII)、摩根瑞锦纯债债券型证券投资基金、摩根标普港股通低波红利交易型开放式指数证券投资基金、摩根中证同业存单 AAA 指数 7 天持有期证券投资基金、摩根中证 A50 交易型开放式指数证券投资基金、摩根悦享回报 6 个月持有期混合型证券投资基金、摩根中证 A50 交易型开放式指数证券投资基金发起式联接基金、摩根瑞欣利率债债券型证券投资基金、摩根红利优选股票型证券投资基金、摩根均衡精选混合型证券投资基金、摩根中证 A500 交易型开放式指数证券投资基金、摩根中证 A500 交易型开放式指数证券投资基金联接基金、摩根共同分类目录绿色债券债券型证券投资基金、摩根上证科创板新一代信息技术交易型开放式指数证券投资基金、摩根恒鑫债券型证券投资基金、摩根 90 天持有期债券型证券投资基金、摩根 60 天持有期债券型证券投资基金、摩根沪深 300 自由现金流交易型开放式指数证券投资基金、摩根中证 A500 增强策略交易型开放式指数证券投资基金、摩根 30 天持有期债券型证券投资基金、摩根盈元稳健三个月持有期混合型基金中基金(FOF)、摩根沪深 300 自由现金流交易型开放式指数证券投资基金联接基金、摩根汇智优选混合型证券投资基金、摩根中证 A500 指数增强型证券投资基金、摩根标普港股通低波红利交易型开放式指数证券投资基金发起式联接基金、摩根上证 AAA 科技创新公司债交易型开放式指数证券投资基金、摩根恒生港股通 50 交易型开放式指数证券投资基金、摩根慧启成长混合型证券投资基金、摩根中证科创创业人工智能交易型开放式指数证券投资基金。

3.1.2 基金经理（或基金经理小组）及基金经理助理简介

姓名	职务	任本基金的基金经理（助理）期限		证券从业年限	说明
		任职日期	离任日期		
胡迪	本基金基金经理、指数及量	2025 年 9 月 23 日	-	18 年	胡迪女士曾任纽约美林证券全球资产管理部高级经理，纽约标准普尔量化投资主管，中国国际金融股份有限公司资产管理

	化投资部 总监				部执行总经理。2020 年 5 月加入摩根基金管理（中国）有限公司（原上投摩根基金管理有限公司），现任指数及量化投资部总监兼基金经理。
何智豪	本基金的 基金经理	2025 年 9 月 23 日	-	11 年	何智豪先生曾任中国国际金融股份有限公司组合与量化策略研究员、资产管理部高级经理。2020 年 7 月起加入摩根基金管理（中国）有限公司（原上投摩根基金管理有限公司），现任指数及量化投资部基金经理。
徐寅	本基金的 基金助理	2025 年 9 月 23 日	-	13.5 年	同济大学应用数学硕士，现任指数与 ETF 研发主管/基金经理助理。徐寅先生自 2012 年 5 月至 2021 年 7 月在兴业证券经济与金融研究院金融工程研究中心担任分析师、首席分析师；自 2021 年 8 月至 2024 年 2 月在华夏基金管理有限公司数量投资部担任基金经理助理、基金经理；自 2024 年 3 月至 2025 年 7 月在上海华证指数信息服务有限公司担任研发部负责人。2025 年 8 月加入摩根基金管理（中国）有限公司，现任指数与 ETF 研发主管/基金经理助理。

注：1. 对基金的首任基金经理，其“任职日期”为基金合同生效日，“离任日期”为根据公司决定确定的解聘日期；对非首任基金经理，“任职日期”和“离任日期”分别指根据公司决定确定的聘任日期和解聘日期。

2. 证券从业的含义遵从中国证监会及行业协会的相关规定。

3.2 管理人对报告期内本基金运作遵规守信情况的说明

在本报告期内，基金管理人不存在损害基金份额持有人利益的行为，在控制风险的前提下，勤勉尽责地为基金份额持有人谋求利益。基金管理人遵守了《证券投资基金法》及其他有关法律法规、本基金基金合同的规定。

3.3 管理人对报告期内公平交易情况的专项说明

3.3.1 公平交易制度和控制方法

本公司按照《证券投资基金管理公司公平交易制度指导意见》、《基金经理兼任私募资产管理计划投资经理工作指引（试行）》等相关法律法规的要求，制订了《公平交易指引》，规范了公司所管理的所有投资组合的股票、债券等投资品种的投资管理活动，同时涵盖了授权、研究分析、投资决策、交易执行、业绩评估等投资管理活动相关的各个环节，以确保本公司管理的不同投资组合均得到公平对待。

公司执行自上而下的三级授权体系，依次为投资决策委员会、投资总监、经理人，经理人在其授权范围内自主决策，投资决策委员会和投资总监均不得干预其授权范围内的投资活动。公司已建立客观的研究方法，严禁利用内幕信息作为投资依据，各投资组合享有公平的投资决策机会。公司建立集中交易制度，执行公平交易分配。对于交易所市场投资活动，不同投资组合在买卖同一证券时，按照时间优先、比例分配的原则在各投资组合间公平分配交易机会；对于银行间市场投资活动，通过交易对手库控制和交易室询价机制，严格防范交易对手风险并抽检价格公允性；对于一级市场申购投资行为，遵循价格优先、比例分配的原则，根据事前独立申报的价格和数量对交易结果进行公平分配。

公司通过系统和人工相结合的方式投资交易行为的监控分析，并执行异常交易行为监控分析记录工作机制，确保公平交易可稽核。公司分别于每季度和每年度对公司管理的不同投资组合的收益率差异及不同时间窗下同向交易的交易价差进行分析，并留存报告备查。

3.3.2 公平交易制度的执行情况

报告期内，公司严格执行上述公平交易制度和控制方法，开展公平交易工作。通过对不同投资组合之间的收益率差异、以及不同投资组合之间同向交易和反向交易的交易时机和交易价差等方面的监控分析，公司未发现整体公平交易执行出现异常的情况。

其中，在同向交易的监控和分析方面，根据法规要求，公司对不同投资组合的同日和临近交易日的同向交易行为进行监控，通过定期抽查前述的同向交易行为，定性分析交易时机、对比不同投资组合长期的交易趋势，重点关注任何可能导致不公平交易的情形。对于识别的异常情况，由相关投资组合经理对异常交易情况进行合理解释。同时，公司根据法规的要求，通过系统模块定期对连续四个季度内不同投资组合在不同时间窗内（日内、3日内、5日内）的同向交易价差进行分析，采用概率统计方法，主要关注不同投资组合之间同向交易价差均值为零的显著性检验，以及同向交易价格占优的交易次数占比分析。

报告期内，通过前述分析方法，未发现不同投资组合之间同向交易价异常的情况。

3.3.3 异常交易行为的专项说明

报告期内，通过对交易价格、交易时间、交易方向等的抽样分析，未发现本基金有可能导致不公平交易和利益输送的异常交易。

报告期内，所有投资组合参与的交易所公开竞价同日反向交易成交较少的单边交易量超过该证券当日成交量的 5% 的情形：报告期内，本基金管理人旗下所有投资组合参与的交易所公开竞价交易中，同日反向交易成交较少的单边交易量超过该证券当日成交量的 5% 的交易共有 20 次，均为指数投资组合因跟踪指数需要而发生的反向交易。

3.4 管理人对报告期内基金的投资策略和业绩表现的说明

3.4.1 报告期内基金投资策略和运作分析

2025 年，标普港股通低波红利指数震荡上行，全年累计上涨 25.31%。该指数聚焦于 50 只可通过港股通买卖，股息率较高且历史波动率较低的公司，个股与行业权重均较为分散。在 25 年全年港股市场风险偏好反复、降息路径不确定性增大、市场波动明显抬升的环境下，该指数的防御特性得到了很好地体现。本基金采用被动投资的方法跟踪标的指数，力争将跟踪误差控制在合理水平。

3.4.2 报告期内基金的业绩表现

本报告期摩根标普港股通低波红利 ETF 发起式联接 A 份额净值增长率为：5.38%，同期业绩比较基准收益率为：3.61%；

摩根标普港股通低波红利 ETF 发起式联接 C 份额净值增长率为：5.29%，同期业绩比较基准收益率为：3.61%。

3.5 管理人对宏观经济、证券市场及行业走势的简要展望

步入 2026 年，全球流动性宽松格局有望持续深化，美联储降息进程与内地稳健偏松的货币政策形成合力，推动港股市场中具备稀缺稳定现金流的红利资产价值重估。在经济温和复苏背景下，公用事业、能源、金融等高股息板块依托盈利确定性与现金流韧性构筑安全边际，叠加保险资金等长线南向配置持续加码，形成基本面与资金面的双重支撑。预计港股红利资产“防御+收益”双重属性将继续吸引配置型资金，成为震荡市中的优质底仓选择。

3.6 管理人内部有关本基金的监察稽核工作情况

报告期内，本基金管理人在内部监察稽核工作中以继续坚持“建立风险综合防控机制、保障合规诚信、支持业务发展、提高工作水平”为总体目标，一切从合规运作、保障基金份额持有人利益出发，由独立的监察稽核部门按照工作计划结合实际情况对公司各项业务进行全面的监察稽核工作，保障和促进公司各项业务合法合规运作，推动内部控制机制的完善与优化，协助各项法规和管理制度的落实，发现问题及时提出建议并督促有关部门改进。

在本报告期内，本基金管理人内部监察稽核工作贯穿三条主线：

1. 注意密切追踪监管法规政策变化和监管新要求，不断加强公司合规制度建设，同时推动公司各部门完善制度建设和业务流程，防范日常运作中的违规行为发生。
2. 提供合规支持，参与对重大决策、新产品、新业务的评估；继续紧抓员工行为、公平交易、利益冲突等方面的日常监控，规范员工行为操守，严格防范利益冲突。
3. 针对风险控制的需求和重点执行合规检查，提高检查工作的水平和效果；按照监管部门

的要求，严格推行风险控制自我评估制度，对控制不足的风险点，制订进一步的控制措施。

在本报告期内的监察稽核工作中，未发现基金投资运作存在违法违规或未履行基金合同承诺从而影响基金份额持有人利益的情形。

公司自成立以来，各项业务运作正常，内部控制和风险防范措施逐步完善并积极发挥作用。本基金运作合法合规，保障了基金份额持有人的利益。我们将继续以合规运作和风险管理为核心，提高内部监察稽核工作的科学性和有效性，切实保障基金份额持有人的利益。

3.7 管理人对报告期内基金估值程序等事项的说明

本公司的基金估值和会计核算由基金会计部负责，根据相关的法律法规规定、基金合同的约定，制定了内部控制措施，对基金估值和会计核算的各个环节和整个流程进行风险控制，目的是保证基金估值和会计核算的准确性。基金会计部人员均具备基金从业资格和相关工作经历。本公司成立了估值委员会，并制订有关议事规则。估值委员会成员包括投资、督察长、基金会计、风险管理等方面的负责人，所有相关成员均具有丰富的证券基金行业从业经验。公司估值委员会对估值事项发表意见，评估基金估值的公允性和合理性。基金经理可参加估值委员会会议，参与估值程序和估值技术的讨论。估值委员会各方不存在直接的重大利益冲突。

3.8 管理人对报告期内基金利润分配情况的说明

无。

3.9 报告期内管理人对本基金持有人数或基金资产净值预警情形的说明

无。

§ 4 托管人报告

4.1 报告期内本基金托管人遵规守信情况声明

本报告期内，本基金托管人在对摩根标普港股通低波红利交易型开放式指数证券投资基金发起式联接基金的托管过程中，严格遵守《中华人民共和国证券投资基金法》、《证券投资基金托管业务管理办法》等相关法律法规的规定和基金合同、托管协议的约定勤勉履行基金托管人职责，不存在任何损害基金份额持有人利益的行为。

4.2 托管人对报告期内本基金投资运作遵规守信、净值计算、利润分配等情况的说明

本报告期内，摩根基金管理（中国）有限公司在本基金各重要方面的运作符合基金合同、托管协议的约定，本基金托管人未发现本基金在投资运作、基金资产净值计算、基金份额申购赎回价格计算、基金费用开支及利润分配等方面存在任何损害基金份额持有人利益的行为。

4.3 托管人对本年度报告中财务信息等内容的真实、准确和完整发表意见

本基金托管人依法对摩根基金管理(中国)有限公司编制和披露的摩根标普港股通低波红利交易型开放式指数证券投资基金发起式联接基金 2025 年年度报告中的财务指标、净值表现、利润分配情况、财务会计报告、投资组合报告等内容进行了核查，以上内容真实、准确和完整。

§ 5 审计报告

5.1 审计报告基本信息

财务报表是否经过审计	是
审计意见类型	标准无保留意见
审计报告编号	毕马威华振审字第 2603410 号

5.2 审计报告的基本内容

审计报告标题	审计报告
审计报告收件人	摩根标普港股通低波红利交易型开放式指数证券投资基金发起式联接基金全体基金份额持有人
审计意见	<p>我们审计了后附的摩根标普港股通低波红利交易型开放式指数证券投资基金发起式联接基金（以下简称“该基金”）财务报表，包括 2025 年 12 月 31 日的资产负债表，自 2025 年 9 月 23 日(基金合同生效日)至 2025 年 12 月 31 日止期间的利润表、净资产变动表以及相关财务报表附注。</p> <p>我们认为，后附的财务报表在所有重大方面按照中华人民共和国财政部颁布的企业会计准则、《资产管理产品相关会计处理规定》（以下合称“企业会计准则”）及财务报表附注 7.4.2 中所列示的中国证券监督管理委员会（以下简称“中国证监会”）和中国证券投资基金业协会发布的有关基金行业实务操作的规定编制，公允反映了该基金 2025 年 12 月 31 日的财务状况以及自 2025 年 9 月 23 日(基金合同生效日)至 2025 年 12 月 31 日止期间的经营成果和净资产变动情况。</p>
形成审计意见的基础	<p>我们按照中国注册会计师审计准则（以下简称“审计准则”）的规定执行了审计工作。审计报告的“注册会计师对财务报表审计的责任”部分进一步阐述了我们在这些准则下的责任。按照中国注册会计师职业道德守则和《中国注册会计师独立性准则第 1 号——财务报表审计和审阅业务对独立性的要求》中适用于公众利益实体财务报表审计业务的独立性要求，我们独立于该基金，并履行了职业道德方面的其他责任。我们相信，我们获取的审计证据是充分、适当的，为发表审计意见提供了基础。</p>
强调事项	-
其他事项	-
其他信息	<p>该基金管理人摩根基金管理（中国）有限公司（以下简称“该基金管理人”）管理层对其他信息负责。其他信息包括该基金 2025 年年度报告中涵盖的信息，但不包括财务报表和我们的审计报告。</p>

	<p>我们对财务报表发表的审计意见不涵盖其他信息，我们也不对其他信息发表任何形式的鉴证结论。</p> <p>结合我们对财务报表的审计，我们的责任是阅读其他信息，在此过程中，考虑其他信息是否与财务报表或我们在审计过程中了解到的情况存在重大不一致或者似乎存在重大错报。基于我们已执行的工作，如果我们确定其他信息存在重大错报，我们应当报告该事实。在这方面，我们无任何事项需要报告。</p>
<p>管理层和治理层对财务报表的责任</p>	<p>该基金管理人管理层负责按照企业会计准则及财务报表附注 7.4.2 中所列示的中国证监会和中国证券投资基金业协会发布的有关基金行业实务操作的规定编制财务报表，使其实现公允反映，并设计、执行和维护必要的内部控制，以使财务报表不存在由于舞弊或错误导致的重大错报。</p> <p>在编制财务报表时，该基金管理人管理层负责评估该基金的持续经营能力，披露与持续经营相关的事项（如适用），并运用持续经营假设，除非该基金预计在清算时资产无法按照公允价值处置。</p> <p>该基金管理人治理层负责监督该基金的财务报告过程。</p>
<p>注册会计师对财务报表审计的责任</p>	<p>我们的目标是对财务报表整体是否不存在由于舞弊或错误导致的重大错报获取合理保证，并出具包含审计意见的审计报告。合理保证是高水平的保证，但并不能保证按照审计准则执行的审计在某一重大错报存在时总能发现。错报可能由于舞弊或错误导致，如果合理预期错报单独或汇总起来可能影响财务报表使用者依据财务报表作出的经济决策，则通常认为错报是重大的。</p> <p>在按照审计准则执行审计工作的过程中，我们运用职业判断，并保持职业怀疑。同时，我们也执行以下工作：</p> <p>（1）识别和评估由于舞弊或错误导致的财务报表重大错报风险，设计和实施审计程序以应对这些风险，并获取充分、适当的审计证据，作为发表审计意见的基础。由于舞弊可能涉及串通、伪造、故意遗漏、虚假陈述或凌驾于内部控制之上，未能发现由于舞弊导致的重大错报的风险高于未能发现由于错误导致的重大错报的风险。</p> <p>（2）了解与审计相关的内部控制，以设计恰当的审计程序，但目的并非对内部控制的有效性发表意见。</p> <p>（3）评价该基金管理人管理层选用会计政策的恰当性和作出会计估计及相关披露的合理性。</p> <p>（4）对该基金管理人管理层使用持续经营假设的恰当性得出结论。同时，根据获取的审计证据，就可能导致对该基金持续经营能力产生重大疑虑的事项或情况是否存在重大不确定性得出结论。如果我们得出结论认为存在重大不确定性，审计准则要求我们在审计报告中提请报表使用者注意财务报表中的相关披露；如果披露不充分，我们应当发表非无保留意见。我们的结论基于截至审计报告日可获得的信息。然而，未来的事项或情况可能导致该基金不能持续经营。</p>

	(5) 评价财务报表的总体列报（包括披露）、结构和内容，并评价财务报表是否公允反映相关交易和事项。我们与该基金管理人治理层就计划的审计范围、时间安排和重大审计发现等事项进行沟通，包括沟通我们在审计中识别出的值得关注的内部控制缺陷。	
会计师事务所的名称	毕马威华振会计师事务所（特殊普通合伙）	
注册会计师的姓名	倪益	欧梦激
会计师事务所的地址	北京市长安街1号东方广场毕马威大楼8层	
审计报告日期	2026年03月30日	

§ 6 年度财务报表

6.1 资产负债表

会计主体：摩根标普港股通低波红利交易型开放式指数证券投资基金发起式联接基金

报告截止日：2025年12月31日

单位：人民币元

资产	附注号	本期末 2025年12月31日
资产：		
货币资金	7.4.7.1	30,261,013.33
结算备付金		-
存出保证金		-
交易性金融资产	7.4.7.2	358,023,749.20
其中：股票投资		-
基金投资		358,023,749.20
债券投资		-
资产支持证券投资		-
贵金属投资		-
其他投资		-
衍生金融资产	7.4.7.3	-
买入返售金融资产	7.4.7.4	-
债权投资	7.4.7.5	-
其中：债券投资		-
资产支持证券投资		-
其他投资		-
其他债权投资	7.4.7.6	-
其他权益工具投资	7.4.7.7	-
应收清算款		-
应收股利		444,198.20
应收申购款		7,723,801.51
递延所得税资产		-
其他资产	7.4.7.8	-
资产总计		396,452,762.24

负债和净资产	附注号	本期末 2025 年 12 月 31 日
负 债：		
短期借款		-
交易性金融负债		-
衍生金融负债	7.4.7.3	-
卖出回购金融资产款		-
应付清算款		-
应付赎回款		15,486,912.81
应付管理人报酬		10,210.00
应付托管费		2,042.00
应付销售服务费		60,110.80
应付投资顾问费		-
应交税费		15,806.26
应付利润		-
递延所得税负债		-
其他负债	7.4.7.9	108,000.00
负债合计		15,683,081.87
净资产：		
实收基金	7.4.7.10	362,204,130.52
其他综合收益	7.4.7.11	-
未分配利润	7.4.7.12	18,565,549.85
净资产合计		380,769,680.37
负债和净资产总计		396,452,762.24

注：1. 报告截止日 2025 年 12 月 31 日，基金份额总额：362,204,130.52 份，其中：A 类，基金份额净值：1.0518 元，基金份额：139,056,140.04 份。C 类，基金份额净值：1.0509 元，基金份额：223,147,990.48 份。

2. 本财务报表的实际编制期间为 2025 年 9 月 23 日(基金合同生效日)至 2025 年 12 月 31 日止期间。

6.2 利润表

会计主体：摩根标普港股通低波红利交易型开放式指数证券投资基金发起式联接基金

本报告期：2025 年 9 月 23 日（基金合同生效日）至 2025 年 12 月 31 日

单位：人民币元

项 目	附注号	本期 2025 年 9 月 23 日（基金合同 生效日）至 2025 年 12 月 31 日
一、营业总收入		14,342,553.80
1. 利息收入		65,253.39
其中：存款利息收入	7.4.7.13	65,253.39
债券利息收入		-

资产支持证券利息收入		-
买入返售金融资产收入		-
其他利息收入		-
2. 投资收益（损失以“-”填列）		4,619,099.63
其中：股票投资收益	7.4.7.14	-
基金投资收益	7.4.7.15	4,174,901.43
债券投资收益	7.4.7.16	-
资产支持证券投资收益	7.4.7.17	-
贵金属投资收益	7.4.7.18	-
衍生工具收益	7.4.7.19	-
股利收益	7.4.7.20	444,198.20
以摊余成本计量的金融资产终止确认产生的收益		-
其他投资收益		-
3. 公允价值变动收益（损失以“-”号填列）	7.4.7.21	9,625,464.06
4. 汇兑收益（损失以“-”号填列）		-
5. 其他收入（损失以“-”号填列）	7.4.7.22	32,736.72
减：二、营业总支出		337,104.10
1. 管理人报酬	7.4.10.2.1	43,988.29
其中：暂估管理人报酬		-
2. 托管费	7.4.10.2.2	8,797.69
3. 销售服务费	7.4.10.2.3	160,979.38
4. 投资顾问费		-
5. 利息支出		-
其中：卖出回购金融资产支出		-
6. 信用减值损失	7.4.7.23	-
7. 税金及附加		15,338.74
8. 其他费用	7.4.7.24	108,000.00
三、利润总额（亏损总额以“-”号填列）		14,005,449.70
减：所得税费用		-
四、净利润（净亏损以“-”号填列）		14,005,449.70
五、其他综合收益的税后净额		-
六、综合收益总额		14,005,449.70

6.3 净资产变动表

会计主体：摩根标普港股通低波红利交易型开放式指数证券投资基金发起式联接基金

本报告期：2025 年 9 月 23 日（基金合同生效日）至 2025 年 12 月 31 日

单位：人民币元

项目	本期			
	2025 年 9 月 23 日（基金合同生效日）至 2025 年 12 月 31 日			
	实收基金	其他综合收益	未分配利润	净资产合计

一、上期期末净资产	-	-	-	-
加：会计政策变更	-	-	-	-
前期差错更正	-	-	-	-
其他	-	-	-	-
二、本期期初净资产	426,901,871.79	-	-	426,901,871.79
三、本期增减变动额（减少以“-”号填列）	-64,697,741.27	-	18,565,549.85	-46,132,191.42
（一）、综合收益总额	-	-	14,005,449.70	14,005,449.70
（二）、本期基金份额交易产生的净资产变动数（净资产减少以“-”号填列）	-64,697,741.27	-	5,274,342.97	-59,423,398.30
其中：1. 基金申购款	334,079,655.05	-	25,117,403.79	359,197,058.84
2. 基金赎回款	-398,777,396.32	-	-19,843,060.82	-418,620,457.14
（三）、本期向基金份额持有人分配利润产生的净资产变动（净资产减少以“-”号填列）	-	-	-714,242.82	-714,242.82
（四）、其他综合收益结转留存收益	-	-	-	-
四、本期期末净资产	362,204,130.52	-	18,565,549.85	380,769,680.37

注：本基金合同生效日 2025 年 9 月 23 日，截至报告期末本基金合同生效未满一年，本报告期的财务报表及报表附注均无同期对比数据。

报表附注为财务报表的组成部分。

本报告 7.1 至 7.4 财务报表由下列负责人签署：

王琼慧

徐振晨

俞文涵

基金管理人负责人

主管会计工作负责人

会计机构负责人

6.4 报表附注

6.4.1 基金基本情况

摩根标普港股通低波红利交易型开放式指数证券投资基金发起式联接基金(以下简称“本基金”)经中国证券监督管理委员会(以下简称“中国证监会”)证监许可[2025]1286号《关于准予摩根标普港股通低波红利交易型开放式指数证券投资基金发起式联接基金注册的批复》准予注册,由摩根基金管理(中国)有限公司依照《中华人民共和国证券投资基金法》和《摩根标普港股通低波红利交易型开放式指数证券投资基金发起式联接基金基金合同》负责公开募集。本基金为契约型开放式,存续期限不定,首次设立募集不包括认购资金利息共募集人民币426,861,273.13元。经向中国证监会备案,《摩根标普港股通低波红利交易型开放式指数证券投资基金发起式联接基金基金合同》于2025年9月23日正式生效,基金合同生效日的基金份额总额为426,901,871.79份基金份额,其中认购资金利息折合40,598.66份基金份额。

本基金的基金管理人为摩根基金管理(中国)有限公司,基金托管人为广发证券股份有限公司。本基金为发起式基金,发起资金认购部分为10,003,333.57基金份额,且发起资金认购方承诺使用发起资金认购的基金份额持期限不少于3年。根据《摩根标普港股通低波红利交易型开放式指数证券投资基金发起式联接基招募说明书》,本基金根据认购/申购费用与销售服务费收取方式的不同,将基金份额分为不同的类别。在投资人认购/申购时收取认购/申购费用,并不再从本类别基金资产中计提销售服务费的基金份额,称为A类基金份额;在投资人认购/申购时不收取认购/申购费用,而从本类别基金资产中计提销售服务费的基金份额,称为C类基金份额。本基金A类、C类基金份额分别设置代码。由于基金费用的不同,本基金A类基金份额和C类基金份额将分别计算基金份额净值,计算公式为计算日各类别基金资产净值除以计算日发售在外的该类别基金份额总数。本基金为摩根标普港股通低波红利交易型开放式指数证券投资基金(以下简称“目标ETF”)的联接基金。目标ETF是主要采用完全复制法实现对标普港股通低波红利指数紧密跟踪的股票型指数基金,本基金主要通过投资于目标ETF实现对业绩比较基准的紧密跟踪,力争日均跟踪偏离度的绝对值不超过0.35%,年跟踪误差不超过4%。

根据《中华人民共和国证券投资基金法》和《摩根标普港股通低波红利交易型开放式指数证券投资基金发起式联接基金基金合同》的有关规定,本基金主要投资于目标ETF、标的指数成份股及备选成份股。为更好地实现投资目标,本基金可少量投资于非成份股(包括创业板、科创板以及其他国内依法上市的股票、港股通标的股票、存托凭证)、衍生工具(股指期货、国债期货、

股票期权等)、债券(包括国债、央行票据、金融债、企业债、公司债、次级债、地方政府债券、中期票据、可转换债券(含分离交易可转债)、可交换债券、短期融资券、超短期融资券等)、债券回购、银行存款(包括协议存款、定期存款及其他银行存款)、同业存单以及法律法规或中国证监会允许基金投资的其他金融工具(但须符合中国证监会相关规定)。本基金可根据法律法规的规定参与融资及转融通证券出借业务。本基金的投资组合比例为:投资于目标 ETF 的资产不低于基金资产净值的 90%,且不低于非现金基金资产的 80%;每个交易日日终在扣除股指期货、国债期货及股票期权合约需缴纳的交易保证金后,本基金应保持不低于基金资产净值 5%的现金或者到期日在一年以内的政府债券,其中现金不包括结算备付金、存出保证金、应收申购款等。股指期货、国债期货、股票期权及其他金融工具的投资比例依照法律法规或监管机构的规定执行。本基金的业绩比较基准为:标普港股通低波红利指数 \times 95%+活期存款利率(税后) \times 5%。

6.4.2 会计报表的编制基础

本基金财务报表以持续经营为基础编制。

本基金财务报表符合中华人民共和国财政部(以下简称“财政部”)颁布的企业会计准则和《资产管理产品相关会计处理规定》(以下合称“企业会计准则”)的要求,同时亦按照中国证监会颁布的《证券投资基金信息披露 XBRL 模板第 3 号<年度报告和中期报告>》、中国证券投资基金业协会(以下简称“基金业协会”)颁布的《证券投资基金会计核算业务指引》及财务报表附注 7.4.4 所列示的中国证监会、基金业协会发布的其他有关基金行业实务操作的规定编制财务报表。

6.4.3 遵循企业会计准则及其他有关规定的声明

本基金财务报表符合财政部颁布的企业会计准则及附注 7.4.2 中所列示的中国证监会和基金业协会发布的有关基金行业实务操作的规定要求,真实、完整地反映了本基金 2025 年 12 月 31 日的财务状况、自 2025 年 9 月 23 日(基金合同生效日)至 2025 年 12 月 31 日止期间的经营成果和净资产变动情况。

6.4.4 重要会计政策和会计估计

6.4.4.1 会计年度

本基金的会计年度自公历 1 月 1 日起至 12 月 31 日止。本期财务报表的实际编制期间为自 2025 年 9 月 23 日(基金合同生效日)起至 2025 年 12 月 31 日止。

6.4.4.2 记账本位币

本基金的记账本位币为人民币,编制财务报表采用的货币为人民币。本基金选定记账本位币的依据是主要业务收支的计价和结算币种。

6.4.4.3 金融资产和金融负债的分类

(a) 金融资产的分类

本基金的金融工具包括基金投资、股票投资、债券投资和买入返售金融资产等。

本基金通常根据管理金融资产的商业模式和金融资产的合同现金流量特征，在初始确认时将金融资产分为不同类别：以公允价值计量且其变动计入当期损益的金融资产、以公允价值计量且其变动计入其他综合收益的金融资产及以摊余成本计量的金融资产。

除非本基金改变管理金融资产的商业模式，在此情形下，所有受影响的相关金融资产在商业模式发生变更后的首个报告期间的第一天进行重分类，否则金融资产在初始确认后不得进行重分类。

本基金将同时符合下列条件且未被指定为以公允价值计量且其变动计入当期损益的金融资产，分类为以摊余成本计量的金融资产：

- 本基金管理该金融资产的商业模式是以收取合同现金流量为目标；
- 该金融资产的合同条款规定，在特定日期产生的现金流量，仅为对本金和以未偿付本金金额为基础的利息的支付。

除上述以摊余成本计量的金融资产外，本基金将其余所有的金融资产分类为以公允价值计量且其变动计入当期损益的金融资产。本基金现无分类为以公允价值计量且其变动计入其他综合收益的金融资产。

管理金融资产的商业模式，是指本基金如何管理金融资产以产生现金流量。商业模式决定本基金所管理金融资产现金流量的来源是收取合同现金流量、出售金融资产还是两者兼有。本基金以客观事实为依据、以关键管理人员决定的对金融资产进行管理的特定业务目标为基础，确定管理金融资产的商业模式。

本基金对金融资产的合同现金流量特征进行评估，以确定相关金融资产在特定日期产生的合同现金流量是否仅为对本金和以未偿付本金金额为基础的利息的支付。其中，本金是指金融资产在初始确认时的公允价值；利息包括对货币时间价值、与特定时期未偿付本金金额相关的信用风险、以及其他基本借贷风险、成本和利润的对价。此外，本基金对可能导致金融资产合同现金流量的时间分布或金额发生变更的合同条款进行评估，以确定其是否满足上述合同现金流量特征的要求。

(b) 金融负债的分类

本基金将金融负债分类为以公允价值计量且其变动计入当期损益的金融负债及以摊余成本计量的金融负债。

-以公允价值计量且其变动计入当期损益的金融负债

该类金融负债包括交易性金融负债（含属于金融负债的衍生工具）和指定为以公允价值计量且其变动计入当期损益的金融负债。

-以摊余成本计量的金融负债

初始确认后，对于该类金融负债采用实际利率法以摊余成本计量。

本基金现无分类为以公允价值计量且其变动计入当期损益的金融负债。

6.4.4.4 金融资产和金融负债的初始确认、后续计量和终止确认

(a) 金融工具的初始确认

金融资产和金融负债在本基金成为相关金融工具合同条款的一方时，于资产负债表内确认。

在初始确认时，金融资产及金融负债均以公允价值计量。对于以公允价值计量且其变动计入当期损益的金融资产或金融负债，相关交易费用直接计入当期损益；对于其他类别的金融资产或金融负债，相关交易费用计入初始确认金额。

(b) 后续计量

-以公允价值计量且其变动计入当期损益的金融资产

初始确认后，对于该类金融资产以公允价值进行后续计量，产生的利得或损失（包括利息和股利收入）计入当期损益，除非该金融资产属于套期关系的一部分。

-以摊余成本计量的金融资产

初始确认后，对于该类金融资产采用实际利率法以摊余成本计量。以摊余成本计量且不属于任何套期关系的一部分的金融资产所产生的利得或损失，在终止确认、重分类、按照实际利率法摊销或确认减值时，计入当期损益。

-以公允价值计量且其变动计入当期损益的金融负债

初始确认后，对于该类金融负债以公允价值进行后续计量，除与套期会计有关外，产生的利得或损失（包括利息费用）计入当期损益。

-以摊余成本计量的金融负债

初始确认后，对于该类金融负债采用实际利率法以摊余成本计量。

(c) 金融工具的终止确认

满足下列条件之一时，本基金终止确认该金融资产：

-收取该金融资产现金流量的合同权利终止；

-该金融资产已转移，且本基金将金融资产所有权上几乎所有的风险和报酬转移给转入方；

-该金融资产已转移，虽然本基金既没有转移也没有保留金融资产所有权上几乎所有的风险和

报酬，但是放弃了对该金融资产控制。

金融资产整体转移满足终止确认条件的，本基金将下列两项金额的差额计入当期损益：

- 所转移金融资产在终止确认日的账面价值；
- 因转移金融资产而收到的对价。

金融负债（或其一部分）的现时义务已经解除的，本基金终止确认该金融负债（或该部分金融负债）。

(d) 金融工具的减值

本基金以预期信用损失为基础，对下列项目进行减值会计处理并确认损失准备：

- 以摊余成本计量的金融资产

本基金持有的其他以公允价值计量的金融资产不适用预期信用损失模型。

预期信用损失的计量

预期信用损失，是指以发生违约的风险为权重的金融工具信用损失的加权平均值。信用损失，是指本基金按照原实际利率折现的、根据合同应收的所有合同现金流量与预期收取的所有现金流量之间的差额，即全部现金短缺的现值。

在计量预期信用损失时，本基金需考虑的最长期限为面临信用风险的最长合同期限（包括考虑续约选择权）。

整个存续期预期信用损失，是指因金融工具整个预计存续期内所有可能发生的违约事件而导致的预期信用损失。

未来 12 个月内预期信用损失，是指因资产负债表日后 12 个月内（若金融工具的预计存续期少于 12 个月，则为预计存续期）可能发生的金融工具违约事件而导致的预期信用损失，是整个存续期预期信用损失的一部分。

本基金对满足下列情形的金融工具按照相当于未来 12 个月内预期信用损失的金额计量其损失准备，对其他金融工具按照相当于整个存续期内预期信用损失的金额计量其损失准备：

- 该金融工具在资产负债表日只具有较低的信用风险；或
- 该金融工具的信用风险自初始确认后并未显著增加。

预期信用损失准备的列报

为反映金融工具的信用风险自初始确认后的变化，本基金在每个资产负债表日重新计量预期信用损失，由此形成的损失准备的增加或转回金额，应当作为减值损失或利得计入当期损益。对于以摊余成本计量的金融资产，损失准备抵减该金融资产在资产负债表中列示的账面价值。

核销

如果本基金不再合理预期金融资产合同现金流量能够全部或部分收回，则直接减记该金融资产的账面余额。这种减记构成相关金融资产的终止确认。这种情况通常发生在本基金确定债务人没有资产或收入来源可产生足够的现金流量以偿还将被减记的金额。但是，被减记的金融资产仍可能受到本基金催收到期款项相关执行活动的影响。

已减记的金融资产以后又收回的，作为减值损失的转回计入收回当期的损益。

6.4.4.5 金融资产和金融负债的估值原则

除特别声明外，本基金按下述原则计量公允价值：

公允价值是指市场参与者在计量日发生的有序交易中，出售一项资产所能收到或者转移一项负债所需支付的价格。

本基金在确定相关金融资产和金融负债的公允价值时，根据企业会计准则的规定采用在当前情况下适用并且有足够可利用数据和其他信息支持的估值技术。

存在活跃市场且能够获取相同资产或负债报价的金融工具，在估值日有报价的，除会计准则规定的情况外，将该报价不加调整地应用于该资产或负债的公允价值计量；估值日无报价且最近交易日后未发生影响公允价值计量的重大事件的，采用最近交易日的报价确定公允价值。有充足证据表明估值日或最近交易日的报价不能真实反映公允价值的，对报价进行调整，确定公允价值。与上述金融工具相同，但具有不同特征的，以相同资产或负债的公允价值为基础，并在估值技术中考虑不同特征因素的影响。特征是指对资产出售或使用的限制等，如果该限制是针对资产持有者的，那么在估值技术中不应将该限制作为特征考虑。此外，本基金不考虑因其大量持有相关资产或负债所产生的溢价或折价。

对不存在活跃市场的金融工具，采用在当前情况下适用并且有足够可利用数据和其他信息支持的估值技术确定公允价值。采用估值技术确定公允价值时，优先使用可观察输入值，只有在无法取得相关资产或负债可观察输入值或取得不切实可行的情况下，才可以使用不可观察输入值。

如经济环境发生重大变化或证券发行人发生影响证券价格的重大事件，参考类似投资品种的现行市价及重大变化等因素，对估值进行调整并确定公允价值。

6.4.4.6 金融资产和金融负债的抵销

金融资产和金融负债在资产负债表内分别列示，没有相互抵销。但是，同时满足下列条件的，以相互抵销后的净额在资产负债表内列示：

- 本基金具有抵销已确认金额的法定权利，且该种法定权利是当前可执行的；
- 本基金计划以净额结算，或同时变现该金融资产和清偿该金融负债。

6.4.4.7 实收基金

实收基金为对外发行基金份额所募集的总金额在扣除损益平准金分摊部分后的余额。由于申购和赎回引起的实收基金份额变动分别于基金申购确认日及基金赎回确认日认列。上述申购和赎回分别包括基金转换所引起的转入基金的实收基金增加和转出基金的实收基金减少。

6.4.4.8 损益平准金

损益平准金核算在基金份额发生变动时，申购、赎回、转入、转出及红利再投资等款项中包含的未分配利润和公允价值变动损益，包括已实现损益平准金和未实现损益平准金。已实现损益平准金指根据交易申请日申购或赎回款项中包含的按累计未分配的已实现损益占净资产比例计算的金额。未实现损益平准金指根据交易申请日申购或赎回款项中包含的按累计未分配的未实现损益占净资产比例计算的金额。损益平准金于基金申购确认日或基金赎回确认日进行确认和计量，并于会计期末全额转入未分配利润。

6.4.4.9 收入/（损失）的确认和计量

（1）利息收入

存款利息收入是按借出货币资金的时间和实际利率计算确定。

买入返售金融资产在资金实际占用期间内按实际利率法逐日确认为利息收入。

（2）投资收益

股票投资收益、债券投资收益、基金投资收益和衍生工具收益按相关金融资产于处置日成交金额与其初始计量金额的差额确认，处置时产生的交易费用计入投资收益。

股利收益按上市公司宣告的分红派息比例计算的金额扣除应由上市公司代扣代缴的个人所得税后的净额确认。

以公允价值计量且其变动计入当期损益的债券投资，在其持有期间，按票面金额和票面利率计算的利息计入投资收益。

基金投资在持有期间应取得的红利于除权日确认为投资收益。

（3）公允价值变动收益

公允价值变动收益核算基金持有的采用公允价值模式计量的以公允价值计量且其变动计入当期损益的金融资产、衍生工具、以公允价值计量且其变动计入当期损益的金融负债等公允价值变动形成的应计入当期损益的利得或损失。不包括本基金持有的以公允价值计量且其变动计入当期损益的债券投资在持有期间按票面利率计算的利息。

6.4.4.10 费用的确认和计量

本基金的管理人报酬、托管费和销售服务费在费用涵盖期间按基金合同约定的费率和计算方

法逐日确认。

以摊余成本计量的金融负债在持有期间确认的利息支出按实际利率法计算。

6.4.4.11 基金的收益分配政策

本基金同一类别的每一基金份额享有同等分配权。本基金收益以现金形式分配，但基金份额持有人可选择现金红利或将现金红利按分红除权日的基金份额净值自动转为基金份额进行再投资。若期末未分配利润中的未实现部分为正数，包括基金经营活动产生的未实现损益以及基金份额交易产生的未实现平准金等，则期末可供分配利润的金额为期末未分配利润中的已实现部分；若期末未分配利润的未实现部分为负数，则期末可供分配利润的金额为期末未分配利润，即已实现部分相抵未实现部分后的余额。经宣告的拟分配基金收益于分红除权日从净资产转出。

6.4.4.12 外币交易

外币交易按交易发生日的即期汇率将外币金额折算为人民币入账。

以公允价值计量的外币非货币性项目，于估值日采用估值日的即期汇率折算为人民币，所产生的折算差额直接计入公允价值变动损益科目。

6.4.4.13 分部报告

本基金以内部组织结构、管理要求、内部报告制度为依据确定经营分部，以经营分部为基础确定报告分部。

本基金目前以一个经营分部运作，不需要进行分部报告的披露。

6.4.4.14 其他重要的会计政策和会计估计

编制财务报表时，本基金需要运用估计和假设，这些估计和假设会对会计政策的应用及资产、负债、收入和支出的金额产生影响。实际情况可能与这些估计不同。本基金对估计涉及的关键假设和不确定因素的判断进行持续评估，会计估计变更的影响在变更当期和未来期间予以确认。

对于证券交易所上市的股票，若出现重大事项停牌或交易不活跃（包括涨跌停时的交易不活跃）等情况，本基金根据中国证监会公告[2017]13号《中国证券监督管理委员会关于证券投资基金估值业务的指导意见》，根据具体情况采用《关于发布中基协（AMAC）基金行业股票估值指数的通知》提供的指数收益法、市盈率法、现金流量折现法等估值技术进行估值。

对于在发行时明确一定期限限售期的股票，根据中基协发[2017]6号《关于发布〈证券投资基金投资流通受限股票估值指引（试行）〉的通知》，在估值日按照流通受限股票计算公式确定估值日流通受限股票的价值。

根据《关于固定收益品种的估值处理标准》（以下简称“估值处理标准”）在银行间债券市场、上海证券交易所、深圳证券交易所、北京证券交易所及中国证监会认可的其他交易场所上市

交易或挂牌转让的固定收益品种（估值处理标准另有规定的除外），采用第三方估值基准服务机构提供的价格数据进行估值。

对于基金投资，根据中基协发[2017]3号《关于发布〈基金中基金估值业务指引（试行）〉的通知》之附件《基金中基金估值业务指引（试行）》，本基金对于目标ETF投资，按目标ETF估值日的份额净值估值。

6.4.5 会计政策和会计估计变更以及差错更正的说明

6.4.5.1 会计政策变更的说明

本基金在本报告期内未发生重大会计政策变更。

6.4.5.2 会计估计变更的说明

本基金在本报告期内未发生重大会计估计变更。

6.4.5.3 差错更正的说明

本基金在本报告期内未发生重大会计差错更正。

6.4.6 税项

根据财税[2002]128号《关于开放式证券投资基金有关税收问题的通知》、财税[2004]78号文《关于证券投资基金税收政策的通知》、财税[2012]85号文《关于实施上市公司股息红利差别化个人所得税政策有关问题的通知》、财税[2015]101号《关于上市公司股息红利差别化个人所得税政策有关问题的通知》、财税[2014]81号文《关于沪港股票市场交易互联互通机制试点有关税收政策的通知》、财税[2016]127号文《关于深港股票市场交易互联互通机制试点有关税收政策的通知》、深圳证券交易所于2008年9月18日发布的《深圳证券交易所关于做好证券交易印花税征收方式调整工作的通知》、财税[2008]1号文《关于企业所得税若干优惠政策的通知》、财税[2016]36号文《关于全面推开营业税改征增值税试点的通知》、财税[2016]46号《关于进一步明确全面推开营改增试点金融业有关政策的通知》、财税[2016]70号《关于金融机构同业往来等增值税政策的补充通知》、财税[2016]140号文《关于明确金融、房地产开发、教育辅助服务等增值税政策的通知》、财税[2017]2号文《关于资管产品增值税政策有关问题的补充通知》、财税[2017]56号《关于资管产品增值税有关问题的通知》、财税[2017]90号《关于租入固定资产进项税额抵扣等增值税政策的通知》、中投信〔2021〕20号《关于香港联合交易所有限公司上调股票交易印花税率有关提示的通知》、财政部公告2019年第93号《关于继续执行沪港、深港股票市场交易互联互通机制和内地与香港基金互认有关个人所得税政策的公告》、财政部税务总局公告2023年第2号《关于延续实施有关个人所得税优惠政策的公告》、财政部税务总局中国证监会公告2023年第23号《关于延续实施沪港、深港股票市场交易互联互通机制和内地与香港基金

互认有关个人所得税政策的公告》、财税[2023]39号《关于减半征收证券交易印花税的公告》、财政部税务总局公告2024年第8号《关于延续实施全国中小企业股份转让系统挂牌公司股息红利差别化个人所得税政策的公告》、财税[2025]4号《关于国债等债券利息收入增值税政策的公告》及其他相关税务法规和实务操作，本基金适用的主要税项列示如下：

a) 资管产品管理人运营资管产品过程中发生的增值税应税行为，以管理人为增值税纳税人，暂适用简易计税方法，按照3%的征收率缴纳增值税。

证券投资基金管理人运用基金买卖股票、债券取得的金融商品转让收入免征增值税；对金融同业往来取得的利息收入免征增值税；同业存款利息收入免征增值税以及一般存款利息收入不征收增值税。自2025年8月8日起，对在该日期之后（含当日）新发行的国债、地方政府债券、金融债券的利息收入，恢复征收增值税，对该日期之前已发行的国债、地方政府债券、金融债券（含在2025年8月8日之后续发行的部分）的利息收入，继续免征增值税直至债券到期。资管产品管理人运营资管产品提供的贷款服务，以产生的利息及利息性质的收入为销售额。

b) 对投资者从证券投资基金分配中取得的收入，暂不征收企业所得税。

对证券投资基金从中国内地证券市场中取得的收入，包括买卖股票、债券的差价收入，股票的股息、红利收入，债券的利息收入及其他收入，暂不征收企业所得税。

c) 对基金从上市公司、全国中小企业股份转让系统公开转让股票的非上市公众公司（“挂牌公司”）取得的股息红利所得，持股期限在1个月以内（含1个月）的，其股息红利所得全额计入应纳税所得额；持股期限在1个月以上至1年（含1年）的，暂减按50%计入应纳税所得额；持股期限超过1年的，暂免征收个人所得税。对基金持有的上市公司限售股，解禁后取得的股息、红利收入，按照上述规定计算纳税，持股时间自解禁日起计算；解禁前取得的股息、红利收入继续暂减按50%计入应纳税所得额。上述所得统一适用20%的税率计征个人所得税。

对基金取得的企业债券利息收入，应由发行债券的企业在向基金支付利息时代扣代缴20%的个人所得税。

对内地个人投资者通过沪港通、深港通投资香港联交所上市H股取得的股息红利，H股公司应向中国证券登记结算有限责任公司（以下简称中国结算）提出申请，由中国结算向H股公司提供内地个人投资者名册，H股公司按照20%的税率代扣个人所得税。内地个人投资者通过沪港通、深港通投资香港联交所上市的非H股取得的股息红利，由中国结算按照20%的税率代扣个人所得税。对内地证券投资基金通过沪港通、深港通投资香港联交所上市股票取得的股息红利所得，按照上述规定计征个人所得税。

对内地个人投资者通过沪港通、深港通投资香港联交所上市股票取得的转让差价所得和通过

基金互认买卖香港基金份额取得的转让差价所得，继续暂免征收个人所得税，执行至 2027 年 12 月 31 日。

d) 基金卖出股票按 0.1% 的税率缴纳股票交易印花税，买入股票不征收股票交易印花税。自 2023 年 8 月 28 日起，证券交易印花税实施减半征收。对于基金通过沪港通、深港通买卖、继承、赠与联交所上市股票，按照香港特别行政区现行税法规定缴纳印花税。

e) 对基金运营过程中缴纳的增值税，分别按照证券投资基金管理人所在地适用的税率，计算缴纳城市维护建设税、教育费附加和地方教育附加。

6.4.7 重要财务报表项目的说明

6.4.7.1 货币资金

单位：人民币元

项目	本期末 2025 年 12 月 31 日
活期存款	7,335,615.35
等于：本金	7,333,574.19
加：应计利息	2,041.16
减：坏账准备	-
定期存款	-
等于：本金	-
加：应计利息	-
减：坏账准备	-
其中：存款期限 1 个月以内	-
存款期限 1-3 个月	-
存款期限 3 个月以上	-
其他存款	22,925,397.98
等于：本金	22,924,349.08
加：应计利息	1,048.90
减：坏账准备	-
合计	30,261,013.33

注：其他存款为本基金存放在开立于基金结算机构的证券账户内的存款。

6.4.7.2 交易性金融资产

单位：人民币元

项目	本期末 2025 年 12 月 31 日			
	成本	应计利息	公允价值	公允价值变动
股票	-	-	-	-
贵金属投资-金交所 黄金合约	-	-	-	-
债券 交易所市场	-	-	-	-

	银行间市场	-	-	-	-
	合计	-	-	-	-
资产支持证券		-	-	-	-
基金		348,398,285.14	-	358,023,749.20	9,625,464.06
其他		-	-	-	-
合计		348,398,285.14	-	358,023,749.20	9,625,464.06

6.4.7.3 衍生金融资产/负债

6.4.7.3.1 衍生金融资产/负债期末余额

无余额。

6.4.7.4 买入返售金融资产

6.4.7.4.1 各项买入返售金融资产期末余额

无余额。

6.4.7.4.2 期末买断式逆回购交易中取得的债券

无余额。

6.4.7.5 债权投资

6.4.7.5.1 债权投资情况

无余额。

6.4.7.5.2 债权投资减值准备计提情况

无余额。

6.4.7.6 其他债权投资

6.4.7.6.1 其他债权投资情况

无余额。

6.4.7.6.2 其他债权投资减值准备计提情况

无余额。

6.4.7.7 其他权益工具投资

6.4.7.7.1 其他权益工具投资情况

无余额。

6.4.7.7.2 报告期末其他权益工具投资情况

无余额。

6.4.7.8 其他资产

无余额。

6.4.7.9 其他负债

单位：人民币元

项目	本期末 2025 年 12 月 31 日
应付券商交易单元保证金	-
应付赎回费	-
应付证券出借违约金	-
应付交易费用	-
其中：交易所市场	-
银行间市场	-
应付利息	-
预提费用	108,000.00
合计	108,000.00

6.4.7.10 实收基金

金额单位：人民币元

摩根标普港股通低波红利 ETF 发起式联接 A

项目	本期 2025 年 9 月 23 日（基金合同生效日）至 2025 年 12 月 31 日	
	基金份额（份）	账面金额
基金合同生效日	191,758,394.25	191,758,394.25
本期申购	80,160,608.58	80,160,608.58
本期赎回（以“-”号填列）	-132,862,862.79	-132,862,862.79
基金拆分/份额折算前	-	-
基金拆分/份额折算调整	-	-
本期申购	-	-
本期赎回（以“-”号填列）	-	-
本期末	139,056,140.04	139,056,140.04

摩根标普港股通低波红利 ETF 发起式联接 C

项目	本期 2025 年 9 月 23 日（基金合同生效日）至 2025 年 12 月 31 日	
	基金份额（份）	账面金额
基金合同生效日	235,143,477.54	235,143,477.54
本期申购	253,919,046.47	253,919,046.47
本期赎回（以“-”号填列）	-265,914,533.53	-265,914,533.53
基金拆分/份额折算前	-	-
基金拆分/份额折算调整	-	-
本期申购	-	-
本期赎回（以“-”号填列）	-	-
本期末	223,147,990.48	223,147,990.48

6.4.7.11 其他综合收益

无。

6.4.7.12 未分配利润

单位：人民币元

摩根标普港股通低波红利 ETF 发起式联接 A

项目	已实现部分	未实现部分	未分配利润合计
基金合同生效日	-	-	-
加：会计政策变更	-	-	-
前期差错更正	-	-	-
其他	-	-	-
本期期初	-	-	-
本期利润	2,227,897.18	6,296,683.22	8,524,580.40
本期基金份额交易产生的变动数	-247,954.79	-798,652.72	-1,046,607.51
其中：基金申购款	882,910.00	5,020,085.39	5,902,995.39
基金赎回款	-1,130,864.79	-5,818,738.11	-6,949,602.90
本期已分配利润	-276,372.94	-	-276,372.94
本期末	1,703,569.45	5,498,030.50	7,201,599.95

摩根标普港股通低波红利 ETF 发起式联接 C

项目	已实现部分	未实现部分	未分配利润合计
基金合同生效日	-	-	-
加：会计政策变更	-	-	-
前期差错更正	-	-	-
其他	-	-	-
本期期初	-	-	-
本期利润	2,152,088.46	3,328,780.84	5,480,869.30
本期基金份额交易产生的变动数	826,148.81	5,494,801.67	6,320,950.48
其中：基金申购款	2,719,130.73	16,495,277.67	19,214,408.40
基金赎回款	-1,892,981.92	-11,000,476.00	-12,893,457.92
本期已分配利润	-437,869.88	-	-437,869.88
本期末	2,540,367.39	8,823,582.51	11,363,949.90

6.4.7.13 存款利息收入

单位：人民币元

项目	本期
	2025 年 9 月 23 日（基金合同生效日）至 2025 年 12 月 31 日
活期存款利息收入	55,503.52
定期存款利息收入	-
其他存款利息收入	9,642.58
结算备付金利息收入	-
其他	107.29
合计	65,253.39

注：其他存款利息收入为本基金存放在开立于基金结算机构的证券账户内的存款产生的利息收入。

6.4.7.14 股票投资收益

6.4.7.14.1 股票投资收益项目构成

无。

6.4.7.14.2 股票投资收益——买卖股票差价收入

无。

6.4.7.14.3 股票投资收益——赎回差价收入

无。

6.4.7.14.4 股票投资收益——申购差价收入

单位：人民币元

项目	本期 2025年9月23日（基金合同生效日）至2025年12月 31日
申购基金份额总额	175,793,027.52
减：现金支付申购款总额	175,793,027.52
减：申购股票成本总额	-
减：交易费用	-
申购差价收入	-

6.4.7.14.5 股票投资收益——证券出借差价收入

无。

6.4.7.15 基金投资收益

单位：人民币元

项目	本期 2025年9月23日（基金合同生效日）至2025年12月31日
卖出/赎回基金成交总额	120,679,863.20
减：卖出/赎回基金成本总额	116,291,273.13
减：买卖基金差价收入应缴纳增值 税额	127,823.00
减：交易费用	85,865.64
基金投资收益	4,174,901.43

6.4.7.16 债券投资收益

6.4.7.16.1 债券投资收益项目构成

无。

6.4.7.16.2 债券投资收益——买卖债券差价收入

无。

6.4.7.16.3 债券投资收益——赎回差价收入

无。

6.4.7.16.4 债券投资收益——申购差价收入

无。

6.4.7.17 资产支持证券投资收益

6.4.7.17.1 资产支持证券投资收益项目构成

无。

6.4.7.17.2 资产支持证券投资收益——买卖资产支持证券差价收入

无。

6.4.7.17.3 资产支持证券投资收益——赎回差价收入

无。

6.4.7.17.4 资产支持证券投资收益——申购差价收入

无。

6.4.7.18 贵金属投资收益

6.4.7.18.1 贵金属投资收益项目构成

无。

6.4.7.18.2 贵金属投资收益——买卖贵金属差价收入

无。

6.4.7.18.3 贵金属投资收益——赎回差价收入

无。

6.4.7.18.4 贵金属投资收益——申购差价收入

无。

6.4.7.19 衍生工具收益

6.4.7.19.1 衍生工具收益——买卖权证差价收入

无。

6.4.7.19.2 衍生工具收益——其他投资收益

无。

6.4.7.20 股利收益

单位：人民币元

项目	本期
	2025年9月23日（基金合同生效日）至2025年12月31日
股票投资产生的股利收益	-
其中：证券出借权益补偿收入	-

基金投资产生的股利收益	444,198.20
合计	444,198.20

6.4.7.21 公允价值变动收益

单位：人民币元

项目名称	本期 2025年9月23日（基金合同生效日）至2025年12月31日
1. 交易性金融资产	9,625,464.06
——股票投资	-
——债券投资	-
——资产支持证券投资	-
——基金投资	9,625,464.06
——贵金属投资	-
——其他	-
2. 衍生工具	-
——权证投资	-
3. 其他	-
减：应税金融商品公允价值变动产生的预估增值税	-
合计	9,625,464.06

6.4.7.22 其他收入

单位：人民币元

项目	本期 2025年9月23日（基金合同生效日）至2025年12月31日
基金赎回费收入	32,736.72
合计	32,736.72

6.4.7.23 信用减值损失

无。

6.4.7.24 其他费用

单位：人民币元

项目	本期 2025年9月23日（基金合同生效日）至2025年12月31日
审计费用	28,000.00
信息披露费	80,000.00
证券出借违约金	-
合计	108,000.00

6.4.8 或有事项、资产负债表日后事项的说明

6.4.8.1 或有事项

截至资产负债表日，本基金并无须作披露的或有事项。

6.4.8.2 资产负债表日后事项

摩根标普港股通低波红利 ETF 发起式联接 A 于 2026-01-29 每 10 份基金份额分红 0.0200 元，摩根标普港股通低波红利 ETF 发起式联接 C 于 2026-01-29 每 10 份基金份额分红 0.0200 元，摩根标普港股通低波红利 ETF 发起式联接 A 于 2026-02-26 每 10 份基金份额分红 0.0200 元，摩根标普港股通低波红利 ETF 发起式联接 C 于 2026-02-26 每 10 份基金份额分红 0.0200 元，摩根标普港股通低波红利 ETF 发起式联接 A 于 2026-03-30 每 10 份基金份额分红 0.1000 元，摩根标普港股通低波红利 ETF 发起式联接 C 于 2026-03-30 每 10 份基金份额分红 0.1000 元。

6.4.9 关联方关系

关联方名称	与本基金的关系
摩根基金管理（中国）有限公司	基金管理人、注册登记机构、基金销售机构
广发证券股份有限公司(广发证券)	基金托管人、基金销售机构
摩根资产管理控股公司 (JPMorgan Asset Management Holdings Inc.)	基金管理人的股东
摩根大通公司(JPMorgan Chase &Co.)	基金管理人的实际控制人
上投摩根资产管理(香港)有限公司	基金管理人的子公司(2025 年 10 月 7 日前)
摩根标普港股通低波红利交易型开放式指数证券投资基金(目标 ETF)	本基金的基金管理人管理的其他基金

注：1、下述关联交易均在正常业务范围内按一般商业条款订立。

2、上投摩根资产管理(香港)有限公司已于 2025 年 10 月 7 日注销。

6.4.10 本报告期及上年度可比期间的关联方交易

6.4.10.1 通过关联方交易单元进行的交易

6.4.10.1.1 股票交易

无。

6.4.10.1.2 债券交易

无。

6.4.10.1.3 债券回购交易

无。

6.4.10.1.4 基金交易

无。

6.4.10.1.5 权证交易

无。

6.4.10.1.6 应支付关联方的佣金

无。

6.4.10.2 关联方报酬

6.4.10.2.1 基金管理费

单位：人民币元

项目	本期 2025年9月23日（基金合同生效日）至2025年12月31日
当期发生的基金应支付的管理费	43,988.29
其中：应支付销售机构的客户维护费	209,575.76
应支付基金管理人的净管理费	-165,587.47

注：1. 支付基金管理人的管理人报酬按前一日基金资产净值扣除所持有目标 ETF 基金份额部分的基金资产后的余额(若为负数，则取零)的 0.5%的年费率计提，逐日累计至每月月底，按月支付。

其计算公式为：

日管理人报酬 = (前一日基金资产净值 - 前一日所持有目标 ETF 基金份额部分的基金资产) × 0.5% / 当年天数。

2. 本基金投资于目标 ETF 的部分不收取管理费，支付销售机构的客户维护费不因投资于基金管理人所管理的其他基金/目标 ETF 而调减，因此应支付基金管理人的净管理费为负。

6.4.10.2.2 基金托管费

单位：人民币元

项目	本期 2025年9月23日（基金合同生效日）至2025年12月31日
当期发生的基金应支付的托管费	8,797.69

注：支付基金托管人的托管费按前一日基金资产净值扣除所持有目标 ETF 基金份额部分的基金资产后的余额(若为负数，则取零)的 0.1%的年费率计提，逐日累计至每月月底，按月支付。其计算公式为：

日托管费 = (前一日基金资产净值 - 前一日所持有目标 ETF 基金份额部分的基金资产) × 0.1% / 当年天数。

6.4.10.2.3 销售服务费

单位：人民币元

获得销售服务费的各关联	本期

方名称	2025 年 9 月 23 日（基金合同生效日）至 2025 年 12 月 31 日		
	当期发生的基金应支付的销售服务费		
	摩根标普港股通低波 红利 ETF 发起式联接 A	摩根标普港股通低波 红利 ETF 发起式联接 C	合计
摩根基金管理（中国）有限公司	-	191.35	191.35
广发证券	-	47,414.32	47,414.32
合计	-	47,605.67	47,605.67

注：支付基金销售机构的销售服务费按前一日 C 类基金份额的基金资产净值的约定年费率计提，逐日累计至每月月底，按月支付给基金管理人，再由基金管理人计算并支付给各基金销售机构。C 类基金份额约定的销售服务费年费率为 0.30%。其计算公式为： $\text{日销售服务费} = \text{前一日 C 类基金份额的基金资产净值} \times \text{约定年费率} / \text{当年天数}$ 。

6.4.10.3 与关联方进行银行间同业市场的债券(含回购)交易

无。

6.4.10.4 报告期内转融通证券出借业务发生重大关联交易事项的说明

6.4.10.4.1 与关联方通过约定申报方式进行的适用固定期限费率的证券出借业务的情况

无。

6.4.10.4.2 与关联方通过约定申报方式进行的适用市场化期限费率的证券出借业务的情况

无。

6.4.10.5 各关联方投资本基金的情况

6.4.10.5.1 报告期内基金管理人运用固有资金投资本基金的情况

份额单位：份

项目	本期 2025 年 9 月 23 日（基金合同生效日）至 2025 年 12 月 31 日	
	摩根标普港股通低波红利 ETF 发起式联接 A	摩根标普港股通低波红利 ETF 发起式联接 C
	基金合同生效日（2025 年 9 月 23 日）持有的基金份额	10,003,333.57
报告期初持有的基金份额	-	-
报告期间申购/买入总份额	-	-
报告期间因拆分变动份额	-	-
减：报告期间赎回/卖出总	-	-

份额		
报告期末持有的基金份额	10,003,333.57	-
报告期末持有的基金份额占基金总份额比例	2.76%	-

6.4.10.5.2 报告期末除基金管理人之外的其他关联方投资本基金的情况

无。

6.4.10.6 由关联方保管的银行存款余额及当期产生的利息收入

单位：人民币元

关联方名称	本期 2025年9月23日（基金合同生效日）至2025年12月31日	
	期末余额	当期利息收入
广发证券	7,335,615.35	55,503.52

注：本基金的银行存款由基金托管人广发证券股份有限公司保管，按银行同业利率计息。

6.4.10.7 本基金在承销期内参与关联方承销证券的情况

无。

6.4.10.8 其他关联交易事项的说明

于2025年12月31日，本基金持有目标ETF基金份额222,099,100份，占其总份额的比例为2.15%。

6.4.11 利润分配情况

单位：人民币元

摩根标普港股通低波红利ETF发起式联接A								
序号	权益登记日	除息日		每10份基金份额分红数	现金形式发放总额	再投资形式发放总额	本期利润分配合计	备注
		场内	场外					
1	2025年12月30日	-	2025年12月30日	0.02	234,709.79	41,663.15	276,372.94	-
合计	-	-	-	0.02	234,709.79	41,663.15	276,372.94	-
摩根标普港股通低波红利ETF发起式联接C								
序号	权益登记日	除息日		每10份基金份额分红数	现金形式发放总额	再投资形式发放总额	本期利润分配合计	备注
		场内	场外					
1	2025年12月30日	-	2025年12月30日	0.02	394,182.69	43,687.19	437,869.88	-

合计	-	-	-	0.02	394,182.69	43,687.19	437,869.88	-
----	---	---	---	------	------------	-----------	------------	---

6.4.12 期末（2025 年 12 月 31 日）本基金持有的流通受限证券

6.4.12.1 因认购新发/增发证券而于期末持有的流通受限证券

无。

6.4.12.2 期末持有的暂时停牌等流通受限股票

无。

6.4.12.3 期末债券正回购交易中作为抵押的债券

6.4.12.3.1 银行间市场债券正回购

无。

6.4.12.3.2 交易所市场债券正回购

无。

6.4.12.4 期末参与转融通证券出借业务的证券

无。

6.4.13 金融工具风险及管理

6.4.13.1 风险管理政策和组织架构

本基金为 ETF 联接基金，具有与目标 ETF 相似的风险收益特征。目标 ETF 为股票型指数基金，因此本基金的预期风险和预期收益高于货币市场基金、债券型基金和混合型基金，且具有与标的指数以及标的指数所代表的股票市场相似的风险收益特征。本基金投资的金融工具主要包括股票投资、基金投资和债券投资等。本基金在日常经营活动中面临的与这些金融工具相关的风险主要包括信用风险、流动性风险及市场风险。本基金的基金管理人从事风险管理的主要目标是通过目标 ETF 基金份额的投资，追求跟踪标的指数，获得与指数收益相似的回报。

本基金的基金管理人奉行全面风险管理体系的建设，董事会主要负责基金管理人风险管理战略和控制政策、协调突发重大风险等事项。董事会下设督察长，负责对基金管理人各业务环节合法合规运作的监督检查和基金管理人内部稽核监控工作，并可向基金管理人董事会和中国证监会直接报告。经营管理层下设风险评估联席会议，进行各部门管理程序的风险确认，并对各类风险予以事先充分的评估和防范，并进行及时控制和采取应急措施；在业务操作层面监察稽核部负责基金管理人各部门的风险控制检查，定期或不定期对业务部门内部控制制度执行情况和遵循国家法律，法规及其他规定的执行情况进行检查，并适时提出修改建议；风险管理部负责建立并完善公司市场风险、流动性风险、信用风险管理框架，运用系统化分析工具对以上进行分析和识别，提升公司风险科技水平。运营风险管理部负责协助各部门修正、修订内部控制作业制度，并对各

部门的日常作业，依风险管理的考评，定期或不定期对各项风险指标进行控管，并提出内控建议。投资准则管理部负责执行和管控投资准则，通过设立投资准则、事前管控、事后管控，保障基金投资运作符合法规、合同及公司内部要求。

本基金的基金管理人建立了以风险控制委员会为核心的、由督察长、风险控制委员会、风险管理部、监察稽核部和相关业务部门构成的风险管理架构体系。

本基金的基金管理人对于金融工具的风险管理方法主要是通过定性分析和定量分析的方法去估测各种风险产生的可能损失。从定性分析的角度出发，判断风险损失的严重程度和出现同类风险损失的频度。而从定量分析的角度出发，根据本基金的投资目标，结合基金资产所运用金融工具特征通过特定的风险量化指标、模型，日常的量化报告，确定风险损失的限度和相应置信程度，及时可靠地对各种风险进行监督、检查和评估，并通过相应决策，将风险控制在可承受的范围内。

6.4.13.2 信用风险

信用风险是指基金在交易过程中因交易对手未履行合约责任，或者基金所投资证券之发行人出现违约、拒绝支付到期本息等情况，导致基金资产损失和收益变化的风险。

本基金的基金管理人在交易前对交易对手的资信状况进行了充分的评估。本基金的货币资金存放于信用良好的银行，与货币资金相关的信用风险不重大。本基金在交易所进行的交易均以中国证券登记结算有限责任公司为交易对手完成证券交收和款项清算，违约风险可能性很小；在银行间同业市场进行交易前均对交易对手进行信用评估并对证券交割方式进行限制以控制相应的信用风险。

本基金的基金管理人建立了信用风险管理流程，通过对投资品种信用等级评估来控制证券发行人的信用风险，且通过分散化投资以分散信用风险。于 2025 年 12 月 31 日，本基金未持有债券投资。

6.4.13.3 流动性风险

流动性风险是指基金在履行与金融负债有关的义务时遇到资金短缺的风险。本基金的流动性风险一方面来自于基金份额持有人可随时要求赎回其持有的基金份额，另一方面来自于投资品种所处的交易市场不活跃而带来的变现困难或因投资集中而无法在市场出现剧烈波动的情况下以合理的价格变现。

针对兑付赎回资金的流动性风险，本基金的基金管理人每日对本基金的申购赎回情况进行严密监控并预测流动性需求，保持基金投资组合中的可用现金头寸与之相匹配。本基金的基金管理人在基金合同中设计了巨额赎回条款，约定在非常情况下赎回申请的处理方式，控制因开放申购赎回模式带来的流动性风险，有效保障基金持有人利益。

于 2025 年 12 月 31 日,本基金所承担的全部金融负债的合约约定到期日均为一个月以内且不计息,可赎回基金份额净值(净资产)无固定到期日且不计息,因此账面余额即为未折现的合约到期现金流量。

6.4.13.3.1 金融资产和金融负债的到期期限分析

无。

6.4.13.3.2 报告期内本基金组合资产的流动性风险分析

本基金的基金管理人在基金运作过程中严格按照《公开募集证券投资基金运作管理办法》及《公开募集开放式证券投资基金流动性风险管理规定》等法规的要求对本基金组合资产的流动性风险进行管理,通过独立的风险管理部门对本基金的组合持仓集中度指标、流通受限制的投资品种比例以及组合在短时间内变现能力的综合指标等流动性指标进行持续的监测和分析。

本基金投资于一家公司发行的证券市值不超过基金资产净值的 10%,且本基金与由本基金的基金管理人管理的其他基金共同持有一家上市公司发行的证券不得超过该证券的 10%。本基金与由本基金的基金管理人管理的其他开放式基金共同持有一家上市公司发行的可流通股股票不得超过该上市公司可流通股股票的 15%,本基金与由本基金的基金管理人管理的全部投资组合持有一家上市公司发行的可流通股股票,不得超过该上市公司可流通股股票的 30%(完全按照有关指数构成比例进行证券投资的开放式基金及中国证监会认定的特殊投资组合不受上述比例限制)。

本基金所持部分证券在证券交易所上市,其余亦可在银行间同业市场交易,部分基金资产流通暂时受限制不能自由转让的情况参见附注 7.4.12。此外,本基金可通过卖出回购金融资产方式借入短期资金应对流动性需求,其上限一般不超过基金持有的债券投资的公允价值。本基金主动投资于流动性受限资产的市值合计不得超过基金资产净值的 15%。

本基金的基金管理人每日对基金组合资产中 7 个工作日可变现资产的可变现价值进行审慎评估与测算,确保每日确认的净赎回申请不得超过 7 个工作日可变现资产的可变现价值。

同时,本基金的基金管理人通过合理分散逆回购交易的到期日与交易对手的集中度;按照穿透原则对交易对手的财务状况、偿付能力及杠杆水平等进行必要的尽职调查与严格的准入管理,以及对不同的交易对手实施交易额度管理并进行动态调整等措施严格管理本基金从事逆回购交易的流动性风险和交易对手风险。此外,本基金的基金管理人建立了逆回购交易质押品管理制度:根据质押品的资质确定质押率水平;持续监测质押品的风险状况与价值变动以确保质押品按公允价值计算足额;并在与私募类证券资管产品及中国证监会认定的其他主体为交易对手开展逆回购交易时,可接受质押品的资质要求与基金合同约定的投资范围保持一致。

6.4.13.4 市场风险

市场风险是指基金所持金融工具的公允价值或未来现金流量因所处市场各类价格因素的变动而发生波动的风险，包括利率风险、外汇风险和其他价格风险。

6.4.13.4.1 利率风险

利率风险是指金融工具的公允价值或未来现金流量受市场利率变动而发生波动的风险。利率敏感性金融工具均面临由于市场利率上升而导致公允价值下降的风险，其中浮动利率类金融工具还面临每个付息期间结束根据市场利率重新定价时对于未来现金流影响的风险。

本基金的基金管理人定期对本基金面临的利率敏感性缺口进行监控，并通过调整投资组合的久期等方法对上述利率风险进行管理。

6.4.13.4.1.1 利率风险敞口

单位：人民币元

本期末 2025年12月31日	1年以内	1-5年	5年以上	不计息	合计
资产					
货币资金	30,261,013.33	-	-	-	30,261,013.33
交易性金融资产	-	-	-	-358,023,749.20	358,023,749.20
应收股利	-	-	-	444,198.20	444,198.20
应收申购款	-	-	-	7,723,801.51	7,723,801.51
资产总计	30,261,013.33	-	-	-366,191,748.91	396,452,762.24
负债					
应付赎回款	-	-	-	15,486,912.81	15,486,912.81
应付管理人报酬	-	-	-	10,210.00	10,210.00
应付托管费	-	-	-	2,042.00	2,042.00
应付销售服务费	-	-	-	60,110.80	60,110.80
应交税费	-	-	-	15,806.26	15,806.26
其他负债	-	-	-	108,000.00	108,000.00
负债总计	-	-	-	15,683,081.87	15,683,081.87
利率敏感度缺口	30,261,013.33	-	-	-350,508,667.04	380,769,680.37

注：表中所示为本基金资产及负债的账面价值，并按照合约规定的利率重新定价日或到期日孰早者予以分类。

6.4.13.4.1.2 利率风险的敏感性分析

于 2025 年 12 月 31 日，本基金未持有交易性债券投资，因此市场利率的变动对于本基金净资产无重大影响。

6.4.13.4.2 外汇风险

外汇风险是指金融工具的公允价值或未来现金流量因外汇汇率变动而发生波动的风险。本基金的所有资产及负债以人民币计价，因此无重大外汇风险。

6.4.13.4.3 其他价格风险

其他价格风险是指基金所持金融工具的公允价值或未来现金流量因除市场利率和外汇汇率以外的市场价格因素变动而发生波动的风险。本基金主要投资于目标 ETF、证券交易所上市或银行间同业市场交易的股票和债券，所面临的其他价格风险来源于单个证券发行主体自身经营情况或特殊事项的影响，也可能来源于证券市场整体波动的影响。

本基金通过把全部或接近全部的基金资产投资于目标 ETF、标的指数成份股和备选成份股进行被动式指数化投资，正常情况下投资于目标 ETF 的比例不低于基金资产净值的 90%。本基金主要通过申购、赎回或二级市场买卖的方式投资于目标 ETF。本基金还可适度参与目标 ETF 基金份额交易和申购、赎回之间的套利，以增强基金收益。

本基金通过投资组合的分散化降低其他价格风险。本基金投资组合中目标 ETF 的资产不低于基金资产净值的 90%，且不低于非现金基金资产的 80%；每个交易日日终在扣除股指期货、国债期货及股票期权合约需缴纳的交易保证金后，本基金应保持不低于基金资产净值 5% 的现金或者到期日在一年以内的政府债券，其中现金不包括结算备付金、存出保证金、应收申购款等。股指期货、国债期货、股票期权及其他金融工具的投资比例依照法律法规或监管机构的规定执行。此外，本基金的基金管理人每日对本基金所持有的证券价格实施监控，定期运用多种定量方法对基金进行风险度量，包括 VaR(Value at Risk) 指标等来测试本基金面临的潜在价格风险，及时可靠地对风险进行跟踪和控制。

6.4.13.4.3.1 其他价格风险敞口

金额单位：人民币元

项目	本期末 2025 年 12 月 31 日	
	公允价值	占基金资产净值比例 (%)
交易性金融资产—股票投资	-	-
交易性金融资产—基金投资	358,023,749.20	94.03
交易性金融资产—贵金属投资	-	-
衍生金融资产—权证投资	-	-
其他	-	-
合计	358,023,749.20	94.03

6.4.13.4.3.2 其他价格风险的敏感性分析

假设	除业绩比较基准以外的其他市场变量保持不变
----	----------------------

分析	相关风险变量的变动	对资产负债表日基金资产净值的 影响金额（单位：人民币元）
		本期末（2025年12月31日）
	1. 业绩比较基准上升 5%	17,890,000.00
	2. 业绩比较基准下降 5%	-17,890,000.00

6.4.14 公允价值

6.4.14.1 金融工具公允价值计量的方法

公允价值计量结果所属的层次，由对公允价值计量整体而言具有重要意义的输入值所属的最低层次决定：

第一层次：相同资产或负债在活跃市场上未经调整的报价。

第二层次：除第一层次输入值外相关资产或负债直接或间接可观察的输入值。

第三层次：相关资产或负债的不可观察输入值。

6.4.14.2 持续的以公允价值计量的金融工具

6.4.14.2.1 各层次金融工具的公允价值

单位：人民币元

公允价值计量结果所属的层次	本期末 2025年12月31日
第一层次	358,023,749.20
第二层次	-
第三层次	-
合计	358,023,749.20

6.4.14.2.2 公允价值所属层次间的重大变动

本基金以导致各层次之间转换的事项发生日为确认各层次之间转换的时点。

对于证券交易所上市的股票、债券和基金，若出现重大事项停牌、交易不活跃(包括涨跌停时的交易不活跃)、或属于非公开发行等情况，本基金不会于停牌日至交易恢复活跃日期间、交易不活跃期间及限售期间将相关股票和债券的公允价值列入第一层次；并根据估值调整中采用的不可观察输入值对于公允价值的影响程度，确定相关股票和债券的公允价值应属第二层次

还是第三层次。

6.4.14.2.3 第三层次公允价值余额及变动情况

6.4.14.2.3.1 第三层次公允价值余额及变动情况

本基金在本报告期内未持有第三层次公允价值资产。

6.4.14.2.3.2 使用重要不可观察输入值的第三层次公允价值计量的情况

无。

6.4.14.3 非持续的以公允价值计量的金融工具的说明

于 2025 年 12 月 31 日，本基金未持有非持续的以公允价值计量的金融资产。

6.4.14.4 不以公允价值计量的金融工具的相关说明

不以公允价值计量的金融资产和负债主要包括应收款项和其他金融负债，其账面价值与公允价值相差很小。

6.4.15 有助于理解和分析会计报表需要说明的其他事项

截至资产负债表日本基金无需要说明的其他重要事项。

§ 7 投资组合报告

7.1 期末基金资产组合情况

金额单位：人民币元

序号	项目	金额	占基金总资产的比例 (%)
1	权益投资	-	-
	其中：股票	-	-
2	基金投资	358,023,749.20	90.31
3	固定收益投资	-	-
	其中：债券	-	-
	资产支持证券	-	-
4	贵金属投资	-	-
5	金融衍生品投资	-	-
6	买入返售金融资产	-	-
	其中：买断式回购的买入返售金融资产	-	-
7	银行存款和结算备付金合计	30,261,013.33	7.63
8	其他各项资产	8,167,999.71	2.06
9	合计	396,452,762.24	100.00

7.2 报告期末按行业分类的股票投资组合

7.2.1 报告期末按行业分类的境内股票投资组合

本基金本报告期末未持有境内股票。

7.2.2 报告期末按行业分类的港股通投资股票投资组合

本基金本报告期末未持有港股通股票。

7.3 期末按公允价值占基金资产净值比例大小排序的所有股票投资明细

本基金本报告期末未持有股票。

7.4 报告期内股票投资组合的重大变动

7.4.1 累计买入金额超出期末基金资产净值 2%或前 20 名的股票明细

本基金本报告期末未买入股票。

7.4.2 累计卖出金额超出期末基金资产净值 2%或前 20 名的股票明细

本基金本报告期末未卖出股票。

7.4.3 买入股票的成本总额及卖出股票的收入总额

本基金本报告期末未买入卖出股票。

7.5 期末按债券品种分类的债券投资组合

本基金本报告期末未持有债券。

7.6 期末按公允价值占基金资产净值比例大小排序的前五名债券投资明细

本基金本报告期末未持有债券。

7.7 期末按公允价值占基金资产净值比例大小排序的所有资产支持证券投资明细

本基金本报告期末未持有资产支持证券。

7.8 报告期末按公允价值占基金资产净值比例大小排序的前五名贵金属投资明细

本基金本报告期末未持有贵金属。

7.9 期末按公允价值占基金资产净值比例大小排序的前五名权证投资明细

本基金本报告期末未持有权证。

7.10 期末按公允价值占基金资产净值比例大小排序的前十名基金投资明细

金额单位：人民币元

序号	基金名称	基金类型	运作方式	管理人	公允价值	占基金资产净值比例 (%)
1	摩根标普港股通低波红利 ETF	股票型	交易型开放式	摩根基金管理(中国)有限公司	358,023,749.20	94.03

7.11 本基金投资股指期货的投资政策

本基金本报告期末未持有股指期货。

7.12 报告期末本基金投资的国债期货交易情况说明

本基金本报告期末未持有国债期货。

7.13 投资组合报告附注

7.13.1

报告期内，本基金投资决策程序符合相关法律法规的要求，未发现本基金投资的前十名证券的发行主体本期出现被监管部门立案调查，或者在报告编制日前一年内受到公开谴责、处罚的情形。

7.13.2

报告期内本基金投资的前十名股票中没有在基金合同规定备选股票库之外的股票。

7.13.3 期末其他各项资产构成

单位：人民币元

序号	名称	金额
1	存出保证金	-
2	应收清算款	-
3	应收股利	444,198.20
4	应收利息	-
5	应收申购款	7,723,801.51
6	其他应收款	-
7	待摊费用	-
8	其他	-
9	合计	8,167,999.71

7.13.4 期末持有的处于转股期的可转换债券明细

本基金本报告期末未持有处于转股期的可转换债券。

7.13.5 期末前十名股票中存在流通受限情况的说明

本基金本报告期末前十名股票中不存在流通受限情况。

7.13.6 投资组合报告附注的其他文字描述部分

因四舍五入原因，投资组合报告中分项之和与合计可能存在尾差。

§ 8 基金份额持有人信息

8.1 期末基金份额持有人户数及持有人结构

份额单位：份

份额级别	持有人户数	户均持有的基金份额	持有人结构	
			机构投资者	个人投资者

	(户)		持有份额	占总份 额比例 (%)	持有份额	占总份 额比例 (%)
摩根标普 港股通低 波红利 ETF 发起 式联接 A	5,064	27,459.74	17,125,879.48	12.32%	121,930,260.56	87.68%
摩根标普 港股通低 波红利 ETF 发起 式联接 C	16,711	13,353.36	57,973,289.67	25.98%	165,174,700.81	74.02%
合计	21,775	16,633.94	75,099,169.15	20.73%	287,104,961.37	79.27%

8.2 期末基金管理人的从业人员持有本基金的情况

项目	份额级别	持有份额总数(份)	占基金总份额比例(%)
基金管 理人所有从业 人员持 有本基 金	摩根标普港股通低波红利 ETF 发起式联接 A	345,939.76	0.2488
	摩根标普港股通低波红利 ETF 发起式联接 C	3,871.72	0.0017
	合计	349,811.48	0.0966

8.3 期末基金管理人的从业人员持有本开放式基金份额总量区间情况

项目	份额级别	持有基金份额总量的数量区间(万份)
本公司高级管理人员、 基金投资和相关部门 负责人持有本开放式 基金	摩根标普港股通低波红利 ETF 发起式联接 A	0
	摩根标普港股通低波红利 ETF 发起式联接 C	0
	合计	0
本基金基金经理持有 本开放式基金	摩根标普港股通低波红利 ETF 发起式联接 A	0
	摩根标普港股通低波红利 ETF 发起式联接 C	0
	合计	0

8.4 发起式基金发起资金持有份额情况

项目	持有份额总数	持有份 额 占基 金总 份 额 比 例 (%)	发起份 额 总 数	发起份 额 占 基 金 总 份 额 比 例 (%)	发起份 额 承 诺 持 有 期 限
基金管理人固有资	10,003,333.57	2.76	10,003,333.57	2.76	3 年

金					
基金管理人高级管理人员	-	-	-	-	-
基金经理等人员	-	-	-	-	-
基金管理人股东	-	-	-	-	-
其他	-	-	-	-	-
合计	10,003,333.57	2.76	10,003,333.57	2.76	3 年

§ 9 开放式基金份额变动

单位：份

项目	摩根标普港股通低波红利 ETF 发起式联接 A	摩根标普港股通低波红利 ETF 发起式联接 C
基金合同生效日 (2025 年 9 月 23 日) 基金份额总额	191,758,394.25	235,143,477.54
基金合同生效日起至 报告期期末基金总申 购份额	80,160,608.58	253,919,046.47
减：基金合同生效日 起至报告期期末基金 总赎回份额	132,862,862.79	265,914,533.53
基金合同生效日起至 报告期期末基金拆分 变动份额	-	-
本报告期末基金份 额总额	139,056,140.04	223,147,990.48

§ 10 重大事件揭示

10.1 基金份额持有人大会决议

本报告期内无基金份额持有人大会决议。

10.2 基金管理人、基金托管人的专门基金托管部门的重大人事变动

基金管理人：

基金管理人于 2025 年 7 月 17 日公告，自 2025 年 7 月 16 日起，贾建国先生担任公司首席信息官，卢蓉女士不再担任公司首席信息官。

基金托管人：

无。

10.3 涉及基金管理人、基金财产、基金托管业务的诉讼

本报告期内无涉及基金管理人、基金财产、基金托管业务的诉讼。

10.4 基金投资策略的改变

本报告期内无基金投资策略的改变。

10.5 为基金进行审计的会计师事务所情况

本报告期内，本基金未发生改聘为其审计的会计师事务所的情况。报告年度应支付给聘任毕马威华振会计师事务所（特殊普通合伙）的报酬为 28,000.00 元，目前该审计机构已提供审计服务的连续年限为 1 年。

10.6 管理人、托管人及相关从业人员受调查或处罚等情况

10.6.1 管理人受调查或处罚等情况

报告期内，管理人未受稽查或处罚。

10.6.2 管理人相关从业人员受调查或处罚等情况

报告期内，未发现管理人相关从业人员受稽查或处罚。

10.6.3 托管人受调查或处罚等情况

本报告期内，本基金托管人的专门基金托管部门无受调查或处罚等情况。

10.6.4 托管人相关从业人员受调查或处罚等情况

本报告期内，本基金托管人的专门基金托管部门相关从业人员无受调查或处罚等情况。

10.7 基金租用证券公司交易单元的有关情况

10.7.1 基金租用证券公司交易单元进行股票投资及佣金支付情况

金额单位：人民币元

券商名称	交易单元数量	股票交易		应支付该券商的佣金		备注
		成交金额	占当期股票成交总额的比例 (%)	佣金	占当期佣金总量的比例 (%)	
方正证券	2	-	-	69,510.95	100.00	-

注：1. 上述佣金按市场佣金率计算，以扣除由中国证券登记结算有限责任公司收取的证管费、经手费和适用期间内由券商承担的证券结算风险基金后的净额列示。

2. 证券公司的选择标准：

1) 资本金雄厚，信誉良好。

- 2) 财务状况良好, 经营行为规范, 最近一年未因发生重大违规行为而受到有关管理机关处罚。
- 3) 合规风控能力较强, 内部管理规范、严格, 具备健全的内控制度, 并能满足基金运作高度保密的要求。
- 4) 具备基金运作所需的高效、安全的通讯条件, 交易设施满足基金进行证券交易的需要。
- 5) 具备较完善的清算系统, 能及时、高效地完成资金的结算交收。
- 6) 研究实力较强, 有固定的研究机构和专门研究人员, 能及时、定期、全面地为本基金提供宏观经济、行业情况、市场走向、个股分析的研究报告及周到的信息服务。

3. 证券公司的选择程序:

- 1) 本基金管理人定期组织相关部门依据证券公司的选择标准对候选券商进行评估, 确定选用的券商。
- 2) 本基金管理人与券商签订协议, 并通知基金托管人。
4. 本基金本年度成立, 所有席位均为新增。
5. 《公开募集证券投资基金证券交易费用管理规定》自 2024 年 7 月 1 日起实施, 2025 年 01 月 01 日至 2025 年 12 月 31 日期间, 本公司旗下管理基金的股票交易佣金费率符合法规要求, 即被动股票型基金的股票交易佣金费率不得超过市场平均股票交易佣金费率, 其他类型基金的股票交易佣金费率不得超过市场平均股票交易佣金费率的两倍。市场平均股票交易佣金费率由中国证券业协会定期测算并向行业机构通报。

10.7.2 基金租用证券公司交易单元进行其他证券投资的情况

金额单位: 人民币元

券商名称	债券交易		债券回购交易		权证交易		基金交易	
	成交金额	占当期债券成交总额的比例 (%)	成交金额	占当期债券回购成交总额的比例 (%)	成交金额	占当期权证成交总额的比例 (%)	成交金额	占当期基金成交总额的比例 (%)
方正证券	-	-	-	-	-	-	408,883,820.30	100.00

10.8 其他重大事件

序号	公告事项	法定披露方式	法定披露日期
1	摩根标普港股通低波红利交易型开放式指数证券投资基金发起式联接基金基金合同生效公告	基金管理人公司网站及本基金选定的信息披露报纸	2025 年 9 月 24 日
2	摩根标普港股通低波红利交易型开放式指数证券投资基金发起式联接基金	同上	2025 年 9 月 26 日

	开放日常申购、赎回及定期定额投资业务公告		
3	关于摩根标普港股通低波红利交易型开放式指数证券投资基金发起式联接基金 2025 年非港股通交易日暂停申购、赎回等业务的公告	同上	2025 年 10 月 17 日
4	摩根标普港股通低波红利交易型开放式指数证券投资基金发起式联接基金暂停大额申购、转换转入、定期定额投资业务的公告	同上	2025 年 12 月 23 日
5	摩根标普港股通低波红利交易型开放式指数证券投资基金发起式联接基金分红公告	同上	2025 年 12 月 27 日

§ 11 影响投资者决策的其他重要信息

11.1 报告期内单一投资者持有基金份额比例达到或超过 20%的情况
无。

§ 12 备查文件目录

12.1 备查文件目录

(一) 中国证监会准予摩根标普港股通低波红利交易型开放式指数证券投资基金发起式联接基金募集注册的文件

(二) 摩根标普港股通低波红利交易型开放式指数证券投资基金发起式联接基金基金合同

(三) 摩根标普港股通低波红利交易型开放式指数证券投资基金发起式联接基金托管协议

(四) 法律意见书

(五) 基金管理人业务资格批件、营业执照

(六) 基金托管人业务资格批件、营业执照

(七) 摩根基金管理（中国）有限公司开放式基金业务规则

(八) 中国证监会要求的其他文件

12.2 存放地点

基金管理人或基金托管人住所。

12.3 查阅方式

投资者可在营业时间免费查阅，也可按工本费购买复印件。

摩根基金管理（中国）有限公司

2026 年 3 月 31 日