

摩根智慧互联股票型证券投资基金 2025 年年度报告

2025 年 12 月 31 日

基金管理人：摩根基金管理（中国）有限公司

基金托管人：中国工商银行股份有限公司

送出日期：2026 年 3 月 31 日

§ 1 重要提示及目录

1.1 重要提示

基金管理人的董事会、董事保证本报告所载资料不存在虚假记载、误导性陈述或重大遗漏，并对其内容的真实性、准确性和完整性承担个别及连带的法律责任。本年度报告已经三分之二以上独立董事签字同意，并由董事长签发。

基金托管人中国工商银行股份有限公司根据本基金合同规定，于 2026 年 3 月 30 日复核了本报告中的财务指标、净值表现、利润分配情况、财务会计报告、投资组合报告等内容，保证复核内容不存在虚假记载、误导性陈述或者重大遗漏。

基金管理人承诺以诚实信用、勤勉尽责的原则管理和运用基金资产，但不保证基金一定盈利。

基金的过往业绩并不代表其未来表现。投资有风险，投资者在作出投资决策前应仔细阅读本基金的招募说明书及其更新。

本报告中财务资料已经审计。普华永道中天会计师事务所（特殊普通合伙）为本基金出具了标准无保留意见的审计报告，请投资者注意阅读。

本报告期自 2025 年 1 月 1 日起至 12 月 31 日止。

1.2 目录

§ 1 重要提示及目录	2
1.1 重要提示	2
1.2 目录	3
§ 2 基金简介	5
2.1 基金基本情况	5
2.2 基金产品说明	5
2.3 基金管理人和基金托管人	6
2.4 信息披露方式	6
2.5 其他相关资料	6
§ 3 主要财务指标、基金净值表现及利润分配情况	7
3.1 主要会计数据和财务指标	7
3.2 基金净值表现	8
3.3 过去三年基金的利润分配情况	10
§ 4 管理人报告	10
4.1 基金管理人及基金经理情况	10
4.2 管理人对报告期内本基金运作合规守信情况的说明	13
4.3 管理人对报告期内公平交易情况的专项说明	14
4.4 管理人对报告期内基金的投资策略和业绩表现的说明	15
4.5 管理人对宏观经济、证券市场及行业走势的简要展望	15
4.6 管理人内部有关本基金的监察稽核工作情况	16
4.7 管理人对报告期内基金估值程序等事项的说明	16
4.8 管理人对报告期内基金利润分配情况的说明	17
4.9 报告期内管理人对本基金持有人数或基金资产净值预警情形的说明	17
§ 5 托管人报告	17
5.1 报告期内本基金托管人合规守信情况声明	17
5.2 托管人对报告期内本基金投资运作合规守信、净值计算、利润分配等情况的说明	17
5.3 托管人对本年度报告中财务信息等内容的真实、准确和完整发表意见	17
§ 6 审计报告	17
6.1 审计报告基本信息	17
6.2 审计报告的基本内容	17
§ 7 年度财务报表	19
7.1 资产负债表	19
7.2 利润表	21
7.3 净资产变动表	22
7.4 报表附注	24
§ 8 投资组合报告	52

8.1 期末基金资产组合情况	52
8.2 报告期末按行业分类的股票投资组合	53
8.3 期末按公允价值占基金资产净值比例大小排序的所有股票投资明细	54
8.4 报告期内股票投资组合的重大变动	55
8.5 期末按债券品种分类的债券投资组合	59
8.6 期末按公允价值占基金资产净值比例大小排序的前五名债券投资明细	59
8.7 期末按公允价值占基金资产净值比例大小排序的所有资产支持证券投资明细	59
8.8 报告期末按公允价值占基金资产净值比例大小排序的前五名贵金属投资明细	60
8.9 期末按公允价值占基金资产净值比例大小排序的前五名权证投资明细	60
8.10 本基金投资股指期货的投资政策	60
8.11 报告期末本基金投资的国债期货交易情况说明	60
8.12 投资组合报告附注	60
§ 9 基金份额持有人信息	61
9.1 期末基金份额持有人户数及持有人结构	61
9.2 期末基金管理人的从业人员持有本基金的情况	61
9.3 期末基金管理人的从业人员持有本开放式基金份额总量区间情况	61
9.4 期末兼任私募资产管理计划投资经理的基金经理本人及其直系亲属持有本人管理的产品情况	62
§ 10 开放式基金份额变动	62
§ 11 重大事件揭示	62
11.1 基金份额持有人大会决议	62
11.2 基金管理人、基金托管人的专门基金托管部门的重大人事变动	62
11.3 涉及基金管理人、基金财产、基金托管业务的诉讼	63
11.4 基金投资策略的改变	63
11.5 为基金进行审计的会计师事务所情况	63
11.6 管理人、托管人及相关从业人员受调查或处罚等情况	63
11.7 基金租用证券公司交易单元的有关情况	63
11.8 其他重大事件	66
§ 12 影响投资者决策的其他重要信息	66
12.1 报告期内单一投资者持有基金份额比例达到或超过 20%的情况	66
12.2 影响投资者决策的其他重要信息	66
§ 13 备查文件目录	66
13.1 备查文件目录	66
13.2 存放地点	67
13.3 查阅方式	67

§ 1 基金简介

1.1 基金基本情况

基金名称	摩根智慧互联股票型证券投资基金	
基金简称	摩根智慧互联股票	
基金主代码	001313	
基金运作方式	契约型开放式	
基金合同生效日	2015年6月9日	
基金管理人	摩根基金管理（中国）有限公司	
基金托管人	中国工商银行股份有限公司	
报告期末基金份额总额	465,873,305.26 份	
基金合同存续期	不定期	
下属分级基金的基金简称	摩根智慧互联股票 A	摩根智慧互联股票 C
下属分级基金的交易代码	001313	016919
报告期末下属分级基金的份额总额	434,067,125.98 份	31,806,179.28 份

1.2 基金产品说明

投资目标	采用定量及定性研究方法，自下而上优选互联网主题上市公司，通过严格的风险控制，力争实现基金资产的长期增值。
投资策略	<p>本基金将专注于互联网主题投资，对其相关行业的发展进行密切跟踪，充分把握互联网概念企业的投资机会。</p> <p>在资产配置层面，本基金将根据各类证券的风险收益特征的相对变化，适度的调整确定基金资产在股票、债券及现金等类别资产间的分配比例，动态优化投资组合。</p> <p>在个股选择层面，本基金主要采取“自下而上”的选股策略，基于对互联网主题相关的上市公司盈利水平、成长性和估值水平的综合考量，使用定性与定量相结合的方法精选股票进行投资。</p> <p>1、资产配置策略</p> <p>本基金将综合分析和持续跟踪基本面、政策面、市场面等多方面因素，对宏观经济、国家政策、资金面和市场情绪等影响证券市场的重要因素进行深入分析，重点关注包括 GDP 增速、固定资产投资增速、净出口增速、通胀率、货币供应、利率等宏观指标的变化趋势，结合股票、债券等各类资产风险收益特征，确定合适的资产配置比例。本基金将根据各类证券的风险收益特征的相对变化，适度的调整确定基金资产在股票、债券及现金等类别资产间的分配比例，动态优化投资组合。</p> <p>2、股票投资策略</p> <p>当前互联网概念不仅仅包含传统意义上的计算机、通讯等行业，而是体现在社会发展的方方面面，互联网的运用在创造新型商业模式、传统产业升级等方面发挥越来越重要的作用，融合了互联网平台与技术的传统企业将会以领先者的角色占领市场。同时，互联网作为知识密集型、低</p>

	<p>能耗、高附加值的代表，符合未来大力发展低碳经济的政策趋势，将成为推动经济发展的重要力量之一。</p> <p>本基金将专注于互联网主题投资，对其相关行业的发展进行密切跟踪，充分把握互联网概念企业的投资机会，发掘与互联主题相关的上市公司中商业模式独特、竞争优势明显，具有长期持续增长模式、估值水平相对合理的优质上市公司，分享企业成长及变革带来的资本增值。</p> <p>3、固定收益类投资策略</p> <p>对于固定收益类资产的选择，本基金将以价值分析为主线，在综合研究的基础上实施积极主动的组合管理，并主要通过类属配置与债券选择两个层次进行投资管理。</p> <p>4、其他投资策略：包括可转换债券投资策略、中小企业私募债投资策略、股指期货投资策略、资产支持证券投资策略、股票期权投资策略、存托凭证投资策略等。</p>
业绩比较基准	中证 TMT 产业主题指数收益率*85%+银行活期存款利率（税后）*15%
风险收益特征	<p>本基金属于股票型基金产品，预期风险和收益水平高于混合型基金、债券型基金和货币市场基金，属于较高风险收益水平的基金产品。</p> <p>根据 2017 年 7 月 1 日施行的《证券期货投资者适当性管理办法》，基金管理人和相关销售机构已对本基金重新进行风险评级，风险评级行为不改变本基金的实质性风险收益特征，但由于风险等级分类标准的变化，本基金的风险等级表述可能有相应变化，具体风险评级结果应以基金管理人和销售机构提供的评级结果为准。</p>

1.3 基金管理人和基金托管人

项目		基金管理人	基金托管人
名称		摩根基金管理（中国）有限公司	中国工商银行股份有限公司
信息披露 负责人	姓名	邹树波	郭明
	联系电话	021-38794888	010-66105799
	电子邮箱	services@jpmamc.com	custody@icbc.com.cn
客户服务电话		400-889-4888	95588
传真		021-20628400	010-66105798
注册地址		中国(上海)自由贸易试验区陆家嘴环路 479 号 42 层和 43 层	北京市西城区复兴门内大街 55 号
办公地址		中国(上海)自由贸易试验区陆家嘴环路 479 号 42 层和 43 层	北京市西城区复兴门内大街 55 号
邮政编码		200120	100140
法定代表人		王琼慧	廖林

1.4 信息披露方式

本基金选定的信息披露报纸名称	《上海证券报》
登载基金年度报告正文的管理人互联网网址	am.jpmorgan.com/cn
基金年度报告备置地点	基金管理人及基金托管人住所

1.5 其他相关资料

项目	名称	办公地址
会计师事务所	普华永道中天会计师事务所	中国·上海市

	(特殊普通合伙)	
注册登记机构	摩根基金管理(中国)有限公司	中国(上海)自由贸易试验区陆家嘴环路479号42层和43层

§ 2 主要财务指标、基金净值表现及利润分配情况

2.1 主要会计数据和财务指标

金额单位：人民币元

3.1.1 期间数据和指标	2025 年		2024 年		2023 年	
	摩根智慧互 联股票 A	摩根智慧互 联股票 C	摩根智慧互 联股票 A	摩根智慧互 联股票 C	摩根智慧互 联股票 A	摩根智慧互 联股票 C
本期已实现收益	199,407,55 3.19	20,603,20 1.66	3,861,834. 07	1,683,970. 29	-151,387,7 19.59	-1,425,27 3.54
本期利润	301,334,16 0.99	21,479,39 2.82	72,973,47 6.95	-899,013.6 8	-85,394,64 9.22	-531,635.4 2
加权平均基金份额本期利润	0.6070	0.2036	0.1417	-0.0591	-0.1616	-0.0943
本期加权平均净值利润率	58.24%	21.96%	20.49%	-7.78%	-19.44%	-11.27%
本期基金份额净值增长率	73.69%	72.84%	20.56%	19.97%	-18.14%	-18.60%
3.1.2 期末数据和指标	2025 年末		2024 年末		2023 年末	
期末可供分配利润	192,920,85 7.82	13,403,13 9.45	-84,116,68 7.22	-12,256,06 8.75	-166,286,3 07.71	-1,644,91 6.47
期末可供分配基金份额利润	0.4444	0.4214	-0.1684	-0.1776	-0.3102	-0.3145
期末基金资产净值	626,987,98 3.80	45,209,31 8.73	415,354,28 1.25	56,751,26 8.02	369,736,92 6.66	3,586,140. 62
期末基金份额净值	1.4444	1.4214	0.8316	0.8224	0.6898	0.6855
3.1.3 累计期末指标	2025 年末		2024 年末		2023 年末	
基金份额累计净值增长率	44.44%	63.12%	-16.84%	-5.62%	-31.02%	-21.33%

注：本期已实现收益指基金本期利息收入、投资收益、其他收入(不含公允价值变动收益)扣除相关费用后的余额,本期利润为本期已实现收益加上本期公允价值变动收益。

上述基金业绩指标不包括持有人认购或交易基金的各项费用（例如，开放式基金的申购赎回费、红利再投资费、基金转换费等），计入费用后实际收益水平要低于所列数字。

2.2 基金净值表现

2.2.1 基金份额净值增长率及其与同期业绩比较基准收益率的比较

摩根智慧互联股票 A

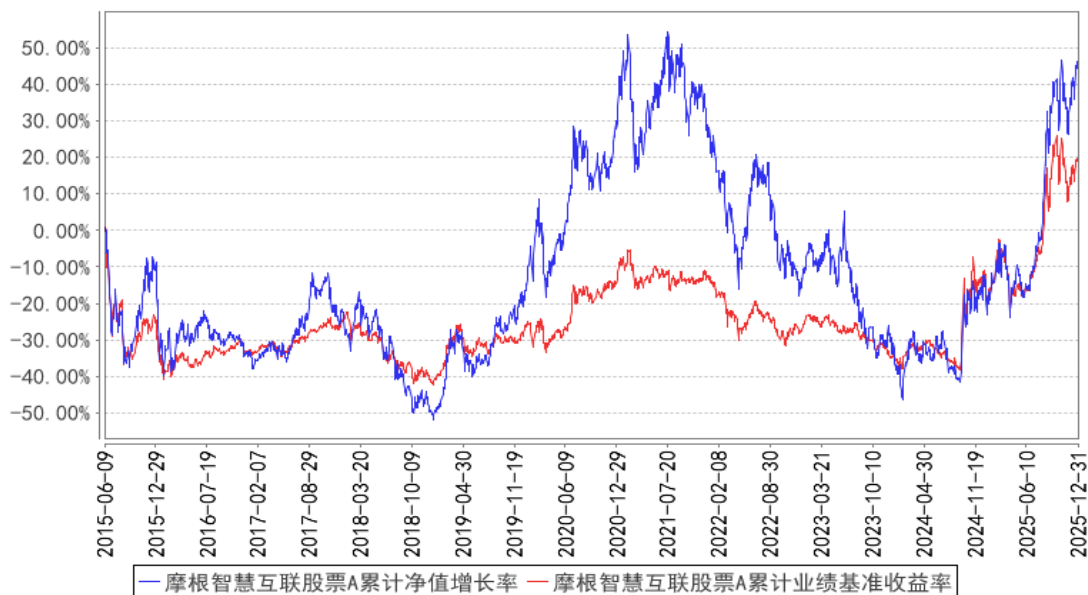
阶段	份额净值增长率①	份额净值增长率标准差②	业绩比较基准收益率③	业绩比较基准收益率标准差④	①—③	②—④
过去三个月	2.99%	2.15%	-3.12%	1.64%	6.11%	0.51%
过去六个月	63.30%	2.19%	32.79%	1.64%	30.51%	0.55%
过去一年	73.69%	2.16%	37.86%	1.61%	35.83%	0.55%
过去三年	71.40%	2.19%	61.54%	1.39%	9.86%	0.80%
过去五年	9.67%	2.10%	33.32%	1.25%	-23.65%	0.85%
自基金合同生效起至今	44.44%	1.99%	18.92%	1.27%	25.52%	0.72%

摩根智慧互联股票 C

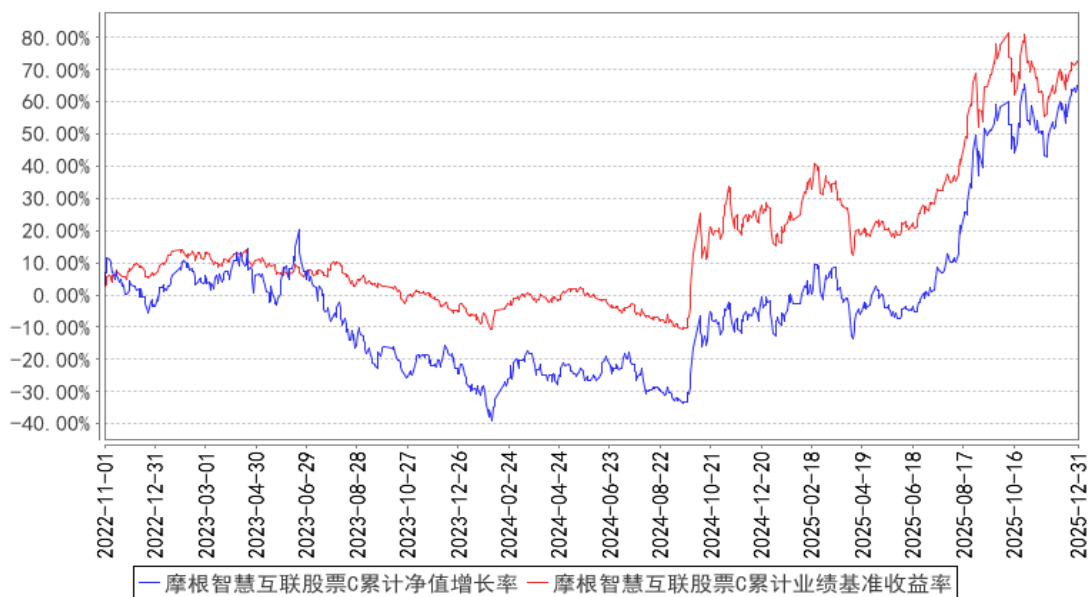
阶段	份额净值增长率①	份额净值增长率标准差②	业绩比较基准收益率③	业绩比较基准收益率标准差④	①—③	②—④
过去三个月	2.86%	2.15%	-3.12%	1.64%	5.98%	0.51%
过去六个月	62.89%	2.19%	32.79%	1.64%	30.10%	0.55%
过去一年	72.84%	2.16%	37.86%	1.61%	34.98%	0.55%
过去三年	68.79%	2.19%	61.54%	1.39%	7.25%	0.80%
自基金合同生效起至今	63.12%	2.17%	71.63%	1.36%	-8.51%	0.81%

2.2.2 自基金合同生效以来基金份额累计净值增长率变动及其与同期业绩比较基准收益率变动的比较

摩根智慧互联股票A累计净值增长率与同期业绩比较基准收益率的历史走势对比图



摩根智慧互联股票C累计净值增长率与同期业绩比较基准收益率的历史走势对比图



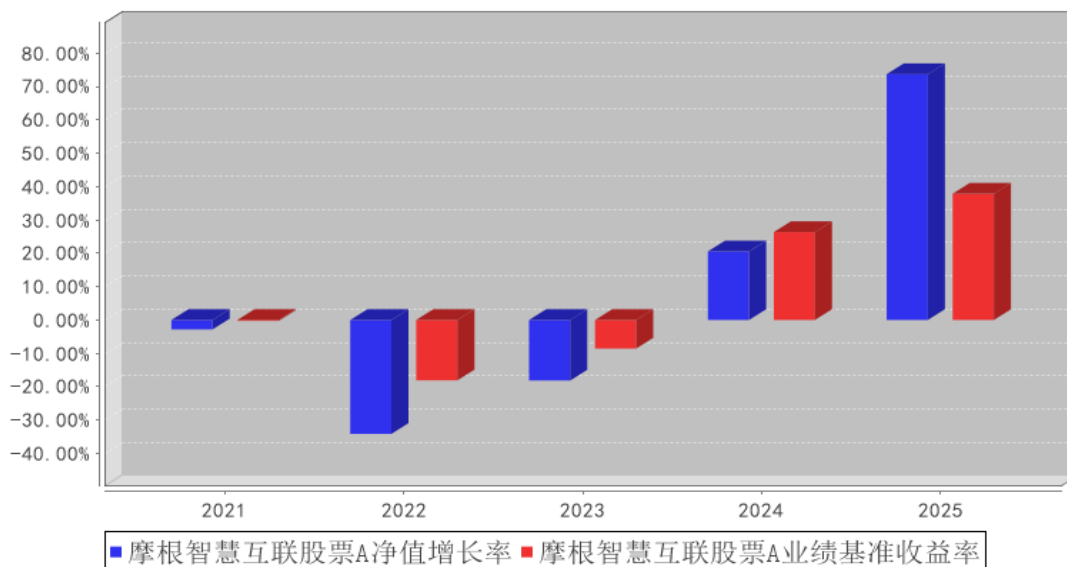
注：本基金合同生效日为 2015 年 6 月 9 日，图示的时间段为合同生效日至本报告期末。

本基金自 2022 年 10 月 28 日起增加 C 类份额，相关数据按实际存续期计算。

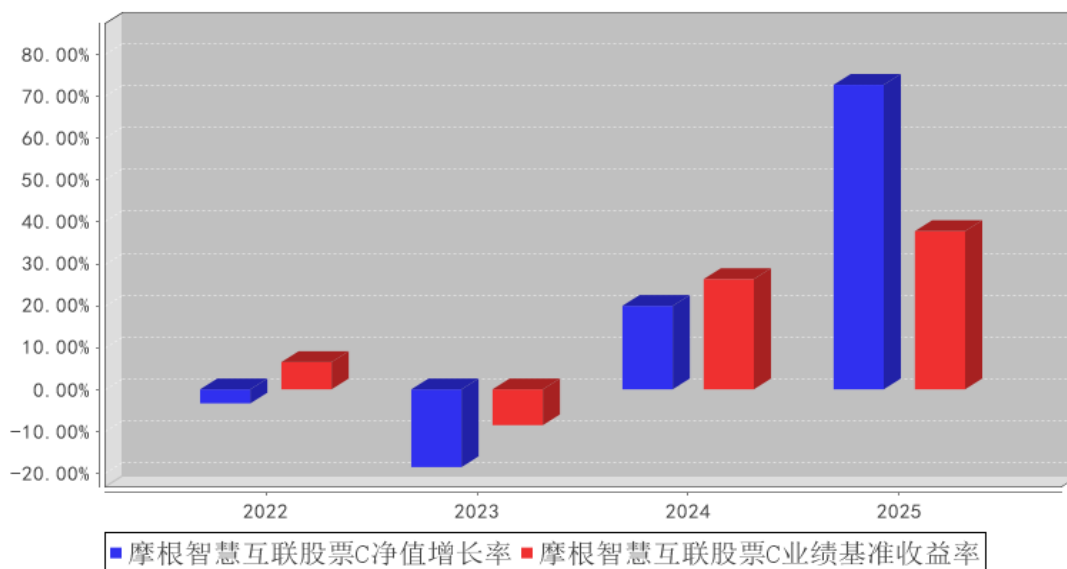
本基金建仓期为本基金合同生效日起 6 个月，建仓期结束时资产配置比例符合本基金基金合同规定。

2.2.3 过去五年基金每年净值增长率及其与同期业绩比较基准收益率的比较

摩根智慧互联股票A基金每年净值增长率与同期业绩比较基准收益率的对比图



摩根智慧互联股票C基金每年净值增长率与同期业绩比较基准收益率的对比图



注：合同生效当年按实际存续期计算，不按整个自然年度进行折算。

2.3 过去三年基金的利润分配情况

无。

§ 3 管理人报告

3.1 基金管理人及基金经理情况

3.1.1 基金管理人及其管理基金的经验

摩根基金管理（中国）有限公司经中国证券监督管理委员会批准，于 2004 年 5 月 12 日正式

成立，注册资本为 2.5 亿元人民币，注册地上海。2023 年 1 月 19 日，经中国证监会批准，本公司原股东之一上海国际信托有限公司将其持有的本公司 51% 股权，与原另一股东 JPMorgan Asset Management (UK) Limited 将其持有的本公司 49% 股权转让给摩根资产管理控股公司 (JPMorgan Asset Management Holdings Inc.)，从而摩根资产管理控股公司取得本公司全部股权。2023 年 4 月 10 日，基金管理人的名称由“上投摩根基金管理有限公司”变更为“摩根基金管理（中国）有限公司”。截至 2025 年 12 月底，公司旗下运作的基金共有一百一十五只，均为开放式基金，分别是：摩根中国优势证券投资基金、摩根货币市场基金、摩根阿尔法混合型证券投资基金、摩根双息平衡混合型证券投资基金、摩根成长先锋混合型证券投资基金、摩根内需动力混合型证券投资基金、摩根亚太优势混合型证券投资基金 (QDII)、摩根双核平衡混合型证券投资基金、摩根中小盘混合型证券投资基金、摩根纯债债券型证券投资基金、摩根行业轮动混合型证券投资基金、摩根大盘蓝筹股票型证券投资基金、摩根全球新兴市场混合型证券投资基金 (QDII)、摩根新兴动力混合型证券投资基金、摩根强化回报债券型证券投资基金、摩根健康品质生活混合型证券投资基金、摩根全球天然资源混合型证券投资基金 (QDII)、摩根核心优选混合型证券投资基金、摩根智选 30 混合型证券投资基金、摩根成长动力混合型证券投资基金、摩根转型动力灵活配置混合型证券投资基金、摩根双债增利债券型证券投资基金、摩根核心成长股票型证券投资基金、摩根民生需求股票型证券投资基金、摩根纯债丰利债券型证券投资基金、摩根天添盈货币市场基金、摩根天添宝货币市场基金、摩根安全战略股票型证券投资基金、摩根卓越制造股票型证券投资基金、摩根整合驱动灵活配置混合型证券投资基金、摩根动态多因子策略灵活配置混合型证券投资基金、摩根智慧互联股票型证券投资基金、摩根科技前沿灵活配置混合型证券投资基金、摩根新兴服务股票型证券投资基金、摩根医疗健康股票型证券投资基金、摩根中国世纪灵活配置混合型证券投资基金 (QDII)、摩根全球多元配置证券投资基金 (QDII-FOF)、摩根安通回报混合型证券投资基金、摩根丰瑞债券型证券投资基金、摩根标普港股通低波红利指数型证券投资基金、摩根量化多因子灵活配置混合型证券投资基金、摩根安隆回报混合型证券投资基金、摩根创新商业模式灵活配置混合型证券投资基金、摩根富时发达市场 REITs 指数型证券投资基金 (QDII)、摩根香港精选港股通混合型证券投资基金、摩根尚睿混合型基金中基金 (FOF)、摩根安裕回报混合型证券投资基金、摩根欧洲动力策略股票型证券投资基金 (QDII)、摩根核心精选股票型证券投资基金、摩根动力精选混合型证券投资基金、摩根中国生物医药混合型证券投资基金 (QDII)、摩根领先优选混合型证券投资基金、摩根日本精选股票型证券投资基金 (QDII)、摩根锦程均衡养老目标三年持有期混合型基金中基金 (FOF)、摩根瑞益纯债债券型证券投资基金、摩根慧选成长股票型证券投资基金、摩根瑞泰 38 个月定期开放债券型证券投资基金、摩根锦程稳健养老目标一年持有期混合型基金中基

金 (FOF)、摩根 MSCI 中国 A 股交易型开放式指数证券投资基金、摩根研究驱动股票型证券投资基金、摩根 MSCI 中国 A 股交易型开放式指数证券投资基金联接基金、摩根瑞盛 87 个月定期开放债券型证券投资基金、摩根慧见两年持有期混合型证券投资基金、摩根远见两年持有期混合型证券投资基金、摩根行业睿选股票型证券投资基金、摩根优势成长混合型证券投资基金、摩根安荣回报混合型证券投资基金、摩根中债 1-3 年国开行债券指数证券投资基金、摩根景气甄选混合型证券投资基金、摩根均衡优选混合型证券投资基金、摩根月月盈 30 天滚动持有发起式短债债券型证券投资基金、摩根恒生科技交易型开放式指数证券投资基金 (QDII)、摩根全景优势股票型证券投资基金、摩根沃享远见一年持有期混合型证券投资基金、摩根鑫睿优选一年持有期混合型证券投资基金、摩根博睿均衡一年持有期混合型基金中基金 (FOF)、摩根中证创新药产业交易型开放式指数证券投资基金、摩根慧享成长混合型证券投资基金、摩根时代睿选股票型证券投资基金、摩根瑞享纯债债券型证券投资基金、摩根标普 500 指数型发起式证券投资基金 (QDII)、摩根锦颐养老目标日期 2035 三年持有期混合型发起式基金中基金 (FOF)、摩根海外稳健配置混合型证券投资基金 (QDII-FOF)、摩根双季鑫 6 个月持有期债券型发起式基金中基金 (FOF)、摩根恒生科技交易型开放式指数证券投资基金发起式联接基金 (QDII)、摩根世代趋势混合型发起式证券投资基金、摩根纳斯达克 100 指数型发起式证券投资基金 (QDII)、摩根瑞锦纯债债券型证券投资基金、摩根标普港股通低波红利交易型开放式指数证券投资基金、摩根中证同业存单 AAA 指数 7 天持有期证券投资基金、摩根中证 A50 交易型开放式指数证券投资基金、摩根悦享回报 6 个月持有期混合型证券投资基金、摩根中证 A50 交易型开放式指数证券投资基金发起式联接基金、摩根瑞欣利率债债券型证券投资基金、摩根红利优选股票型证券投资基金、摩根均衡精选混合型证券投资基金、摩根中证 A500 交易型开放式指数证券投资基金、摩根中证 A500 交易型开放式指数证券投资基金联接基金、摩根共同分类目录绿色债券债券型证券投资基金、摩根上证科创板新一代信息技术交易型开放式指数证券投资基金、摩根恒鑫债券型证券投资基金、摩根 90 天持有期债券型证券投资基金、摩根 60 天持有期债券型证券投资基金、摩根沪深 300 自由现金流交易型开放式指数证券投资基金、摩根中证 A500 增强策略交易型开放式指数证券投资基金、摩根 30 天持有期债券型证券投资基金、摩根盈元稳健三个月持有期混合型基金中基金 (FOF)、摩根沪深 300 自由现金流交易型开放式指数证券投资基金联接基金、摩根汇智优选混合型证券投资基金、摩根中证 A500 指数增强型证券投资基金、摩根标普港股通低波红利交易型开放式指数证券投资基金发起式联接基金、摩根上证 AAA 科技创新公司债交易型开放式指数证券投资基金、摩根恒生港股通 50 交易型开放式指数证券投资基金、摩根慧启成长混合型证券投资基金、摩根中证科创创业人工智能交易型开放式指数证券投资基金。

3.1.2 基金经理（或基金经理小组）及基金经理助理简介

姓名	职务	任本基金的基金经理（助理）期限		证券从业年限	说明
		任职日期	离任日期		
李德辉	本基金的基金经理	2025年5月29日	-	13年	李德辉先生曾任农银汇理基金管理有限公司研究员。2014年8月起加入摩根基金管理（中国）有限公司（原上投摩根基金管理有限公司），历任研究员、行业专家兼基金经理助理、基金经理、高级基金经理，现任资深基金经理。
郭晨	本基金基金经理	2015年6月9日	2025年5月29日	19年	郭晨先生曾任平安资产管理有限公司分析师，东吴基金管理有限公司研究员，华富基金管理有限公司基金经理助理、基金经理。2014年10月起加入摩根基金管理（中国）有限公司（原上投摩根基金管理有限公司），历任基金经理、国内权益投资部成长组组长兼资深基金经理。

注：1. 对基金的首任基金经理，其“任职日期”为基金合同生效日，“离任日期”为根据公司决定确定的解聘日期；对非首任基金经理，“任职日期”和“离任日期”分别指根据公司决定确定的聘任日期和解聘日期。

2. 证券从业的含义遵从中国证监会及行业协会的相关规定。

3.1.3 期末兼任私募资产管理计划投资经理的基金经理同时管理的产品情况

姓名	产品类型	产品数量（只）	资产净值（元）	任职时间
李德辉	公募基金	8	8,573,975,301.39	2016-11-18
	私募资产管理计划	1	7,709,756.82	2022-11-22
	其他组合	-	-	-
	合计	9	8,581,685,058.21	-

3.1.4 基金经理薪酬机制

兼任基金经理的激励性薪酬与其所管理的私募资产管理计划浮动管理费或产品业绩表现不直接挂钩。

3.2 管理人对报告期内本基金运作合规守信情况的说明

在本报告期内，基金管理人不存在损害基金份额持有人利益的行为，在控制风险的前提下，勤勉尽责地为基金份额持有人谋求利益。基金管理人遵守了《证券投资基金法》及其他有关法律法规、本基金基金合同的规定。

3.3 管理人对报告期内公平交易情况的专项说明

3.3.1 公平交易制度和控制方法

本公司按照《证券投资基金管理公司公平交易制度指导意见》、《基金经理兼任私募资产管理计划投资经理工作指引(试行)》等相关法律法规的要求,制订了《公平交易指引》,规范了公司所管理的所有投资组合的股票、债券等投资品种的投资管理活动,同时涵盖了授权、研究分析、投资决策、交易执行、业绩评估等投资管理活动相关的各个环节,以确保本公司管理的不同投资组合均得到公平对待。

公司执行自上而下的三级授权体系,依次为投资决策委员会、投资总监、经理人,经理人在其授权范围内自主决策,投资决策委员会和投资总监均不得干预其授权范围内的投资活动。公司已建立客观的研究方法,严禁利用内幕信息作为投资依据,各投资组合享有公平的投资决策机会。公司建立集中交易制度,执行公平交易分配。对于交易所市场投资活动,不同投资组合在买卖同一证券时,按照时间优先、比例分配的原则在各投资组合间公平分配交易机会;对于银行间市场投资活动,通过交易对手库控制和交易室询价机制,严格防范交易对手风险并抽检价格公允性;对于一级市场申购投资行为,遵循价格优先、比例分配的原则,根据事前独立申报的价格和数量对交易结果进行公平分配。

公司通过系统和人工相结合的方式投资交易行为的监控分析,并执行异常交易行为监控分析记录工作机制,确保公平交易可稽核。公司分别于每季度和每年度对公司管理的不同投资组合的收益率差异及不同时间窗下同向交易的交易价差进行分析,并留存报告备查。

3.3.2 公平交易制度的执行情况

报告期内,公司严格执行上述公平交易制度和控制方法,开展公平交易工作。通过对不同投资组合之间的收益率差异、以及不同投资组合之间同向交易和反向交易的交易时机和交易价差等方面的监控分析,公司未发现整体公平交易执行出现异常的情况。

其中,在同向交易的监控和分析方面,根据法规要求,公司对不同投资组合的同日和临近交易日的同向交易行为进行监控,通过定期抽查前述的同向交易行为,定性分析交易时机、对比不同投资组合长期的交易趋势,重点关注任何可能导致不公平交易的情形。对于识别的异常情况,由相关投资组合经理对异常交易情况进行合理解释。同时,公司根据法规的要求,通过系统模块定期对连续四个季度内不同投资组合在不同时间窗内(日内、3日内、5日内)的同向交易价差进行分析,采用概率统计方法,主要关注不同投资组合之间同向交易价差均值为零的显著性检验,以及同向交易价格占优的交易次数占比分析。

报告期内,通过前述分析方法,未发现不同投资组合之间同向交易价差异异常的情况。

3.3.2.1 增加执行的基金经理公平交易制度执行情况及公平交易管理情况

参照前述监控方法，公司对延长时间内由同一基金经理兼任投资经理的不同投资组合的同向、反向投资行为进行监控，结合成交顺序、价格偏差、产品规模、成交量等因素对是否存在不公平对待的情形进行分析。对于识别的异常情况，由相关投资组合的基金经理对异常交易情况进行合理解释，监察稽核部门对基金经理提供的解释进行严格复核与独立评估。

报告期内，未发现由于基金经理兼任私募资产管理计划投资经理而导致的非公平交易情形。

3.3.3 异常交易行为的专项说明

报告期内，通过对交易价格、交易时间、交易方向等的抽样分析，未发现本基金有可能导致不公平交易和利益输送的异常交易。

报告期内，所有投资组合参与的交易所公开竞价同日反向交易成交较少的单边交易量超过该证券当日成交量的 5% 的情形：报告期内，本基金管理人旗下所有投资组合参与的交易所公开竞价交易中，同日反向交易成交较少的单边交易量超过该证券当日成交量的 5% 的交易共有 20 次，均为指数投资组合因跟踪指数需要而发生的反向交易。

3.4 管理人对报告期内基金的投资策略和业绩表现的说明

3.4.1 报告期内基金投资策略和运作分析

2025 年是全面性的牛市，沪深 300 指数上涨 17.66%，创业板指数上涨 49.57%，全年表现较好的是有色金属、通信、电子等板块。本基金报告期内超配了通信、电子、有色金属，净值表现较好，大幅超赢基准。

3.4.2 报告期内基金的业绩表现

本报告期摩根智慧互联股票 A 份额净值增长率为：73.69%，同期业绩比较基准收益率为：37.86%；

摩根智慧互联股票 C 份额净值增长率为：72.84%，同期业绩比较基准收益率为：37.86%。

3.5 管理人对宏观经济、证券市场及行业走势的简要展望

展望 2026 年全年，美元或处于降息通道、国内流动性宽松、政策呵护市场、经济具有较强韧性，这些对股市整体都有利。板块上仍有不少景气度较高的方向，虽然股价已上涨不少，但估值仍不贵，多数公司对应 2026 年 20xPE 不到，仍有一定上行空间。

本基金主要配置于 AI 相关的电子和通信，少量配置锂电和有色金属。AI 是目前全球经济增长的引擎，虽市场担忧投资的可持续性，但目前看 AI 算力投入仍在快速增长，AI 模型仍在快速迭代，AI 商业化应用越来越多。其中算力方向我们最看好光模块，因为集群规模增加，卡间互联带宽预计大幅提升，光模块需求有显著增长；半导体：国产 FAB 和 AI 芯片公司都发展较快，已能

较好满足国产算力的需求，预计仍将持续扩产，我们看好国产 GPU 公司以及半导体设备、耗材公司；锂电池：尽管电动车需求有所放缓，但是储能和商用车的需求增长较快，整体看锂电行业或有 30%左右复合增长，我们看好壁垒高的电池；有色金属：主要看好铜，受益于全球缺电、储能需求增长、电网升级等，需求有增长，但是供给增速更慢，导致商品价格超预期上涨，企业盈利能力较强，股票估值较低，性价比较高。

3.6 管理人内部有关本基金的监察稽核工作情况

报告期内，本基金管理人在内部监察稽核工作中以继续坚持“建立风险综合防控机制、保障合规诚信、支持业务发展、提高工作水平”为总体目标，一切从合规运作、保障基金份额持有人利益出发，由独立的监察稽核部门按照工作计划结合实际情况对公司各项业务进行全面的监察稽核工作，保障和促进公司各项业务合法合规运作，推动内部控制机制的完善与优化，协助各项法规和管理制度的落实，发现问题及时提出建议并督促有关部门改进。

在本报告期内，本基金管理人内部监察稽核工作贯穿三条主线：

1. 注意密切追踪监管法规政策变化和监管新要求，不断加强公司合规制度建设，同时推动公司各部门完善制度建设和业务流程，防范日常运作中的违规行为发生。
2. 提供合规支持，参与对重大决策、新产品、新业务的评估；继续紧抓员工行为、公平交易、利益冲突等方面的日常监控，规范员工行为操守，严格防范利益冲突。
3. 针对风险控制的需求和重点执行合规检查，提高检查工作的水平和效果；按照监管部门的要求，严格推行风险控制自我评估制度，对控制不足的风险点，制订进一步的控制措施。

在本报告期内的监察稽核工作中，未发现基金投资运作存在违法违规或未履行基金合同承诺从而影响基金份额持有人利益的情形。

公司自成立以来，各项业务运作正常，内部控制和风险防范措施逐步完善并积极发挥作用。本基金运作合法合规，保障了基金份额持有人的利益。我们将继续以合规运作和风险管理为核心，提高内部监察稽核工作的科学性和有效性，切实保障基金份额持有人的利益。

3.7 管理人对报告期内基金估值程序等事项的说明

本公司的基金估值和会计核算由基金会计部负责，根据相关的法律法规规定、基金合同的约定，制定了内部控制措施，对基金估值和会计核算的各个环节和整个流程进行风险控制，目的是保证基金估值和会计核算的准确性。基金会计部人员均具备基金从业资格和相关工作经历。本公司成立了估值委员会，并制订有关议事规则。估值委员会成员包括投资、督察长、基金会计、风险管理等方面的负责人，所有相关成员均具有丰富的证券基金行业从业经验。公司估值委员会对估值事项发表意见，评估基金估值的公允性和合理性。基金经理可参加估值委员会会议，参与估

值程序和估值技术的讨论。估值委员会各方不存在直接的重大利益冲突。

3.8 管理人对报告期内基金利润分配情况的说明

无。

3.9 报告期内管理人对本基金持有人数或基金资产净值预警情形的说明

无。

§ 4 托管人报告

4.1 报告期内本基金托管人遵规守信情况声明

本报告期内，本基金托管人在对本基金的托管过程中，严格遵守《证券投资基金法》及其他法律法规和基金合同的有关规定，不存在任何损害基金份额持有人利益的行为，完全尽职尽责地履行了基金托管人应尽的义务。

4.2 托管人对报告期内本基金投资运作遵规守信、净值计算、利润分配等情况的说明

本报告期内，本基金的管理人——摩根基金管理（中国）有限公司在本基金的投资运作、基金资产净值计算、基金份额申购赎回价格计算、基金费用开支等问题上，托管人未发现损害基金份额持有人利益的行为。

4.3 托管人对本年度报告中财务信息等内容的真实、准确和完整发表意见

本托管人依法对摩根基金管理（中国）有限公司编制和披露的本基金 2025 年年度报告中财务指标、净值表现、利润分配情况、财务会计报告、投资组合报告等内容进行了核查，以上内容真实、准确和完整。

§ 5 审计报告

5.1 审计报告基本信息

财务报表是否经过审计	是
审计意见类型	标准无保留意见
审计报告编号	普华永道中天审字（2026）第 20183 号

5.2 审计报告的基本内容

审计报告标题	审计报告
审计报告收件人	摩根智慧互联股票型证券投资基金全体基金份额持有人
审计意见	<p>（一） 我们审计的内容</p> <p>我们审计了摩根智慧互联股票型证券投资基金（以下简称“摩根智慧互联股票基金”）的财务报表，包括 2025 年 12 月 31 日的资产负债表，2025 年度的利润表和净资产变动表以及财务报表附注。</p> <p>（二） 我们的意见</p>

	<p>我们认为，后附的财务报表在所有重大方面按照企业会计准则和在财务报表附注中所列示的中国证券监督管理委员会（以下简称“中国证监会”）、中国证券投资基金业协会（以下简称“中国基金业协会”）发布的有关规定及允许的基金行业实务操作编制，公允反映了摩根智慧互联股票基金 2025 年 12 月 31 日的财务状况以及 2025 年度的经营成果和净资产变动情况。</p>
形成审计意见的基础	<p>我们按照中国注册会计师审计准则的规定执行了审计工作。审计报告的“注册会计师对财务报表审计的责任”部分进一步阐述了我们在这些准则下的责任。我们相信，我们获取的审计证据是充分、适当的，为发表审计意见提供了基础。</p> <p>按照《中国注册会计师独立性准则第 1 号——财务报表审计和审阅业务对独立性的要求》和中国注册会计师职业道德守则，我们独立于摩根智慧互联股票基金，并履行了职业道德方面的其他责任。我们在审计中遵循了对公众利益实体审计的独立性要求。</p>
强调事项	-
其他事项	-
其他信息	-
管理层和治理层对财务报表的责任	<p>摩根智慧互联股票基金的基金管理人摩根基金管理（中国）有限公司（以下简称“基金管理人”）管理层负责按照企业会计准则和中国证监会、中国基金业协会发布的有关规定及允许的基金行业实务操作编制财务报表，使其实现公允反映，并设计、执行和维护必要的内部控制，以使财务报表不存在由于舞弊或错误导致的重大错报。</p> <p>在编制财务报表时，基金管理人管理层负责评估摩根智慧互联股票基金的持续经营能力，披露与持续经营相关的事项（如适用），并运用持续经营假设，除非基金管理人管理层计划清算摩根智慧互联股票基金、终止运营或别无其他现实的选择。基金管理人治理层负责监督摩根智慧互联股票基金的财务报告过程。</p>
注册会计师对财务报表审计的责任	<p>我们的目标是对财务报表整体是否不存在由于舞弊或错误导致的重大错报获取合理保证，并出具包含审计意见的审计报告。合理保证是高水平的保证，但并不能保证按照审计准则执行的审计在某一重大错报存在时总能发现。错报可能由于舞弊或错误导致，如果合理预期错报单独或汇总起来可能影响财务报表使用者依据财务报表作出的经济决策，则通常认为错报是重大的。</p> <p>在按照审计准则执行审计工作的过程中，我们运用职业判断，并保持职业怀疑。同时，我们也执行以下工作：</p> <p>（一）识别和评估由于舞弊或错误导致的财务报表重大错报风险；设计和实施审计程序以应对这些风险，并获取充分、适当的审计证据，作为发表审计意见的基础。由于舞弊可能涉及串通、伪造、故意遗漏、虚假陈述或凌驾于内部控制之上，未能发现由于舞弊导致的重大错报的风险高于未能发现</p>

	<p>由于错误导致的重大错报的风险。</p> <p>(二) 了解与审计相关的内部控制，以设计恰当的审计程序，但目的并非对内部控制的有效性发表意见。</p> <p>(三) 评价基金管理人管理层选用会计政策的恰当性和作出会计估计及相关披露的合理性。</p> <p>(四) 对基金管理人管理层使用持续经营假设的恰当性得出结论。同时，根据获取的审计证据，就可能导致对摩根智慧互联股票基金持续经营能力产生重大疑虑的事项或情况是否存在重大不确定性得出结论。如果我们得出结论认为存在重大不确定性，审计准则要求我们在审计报告中提请报表使用者注意财务报表中的相关披露；如果披露不充分，我们应当发表非无保留意见。我们的结论基于截至审计报告日可获得的信息。然而，未来的事项或情况可能导致摩根智慧互联股票基金不能持续经营。</p> <p>(五) 评价财务报表的总体列报（包括披露）、结构和内容，并评价财务报表是否公允反映相关交易和事项。</p> <p>我们与基金管理人治理层就计划的审计范围、时间安排和重大审计发现等事项进行沟通，包括沟通我们在审计中识别出的值得关注的内部控制缺陷。</p>
会计师事务所的名称	普华永道中天会计师事务所（特殊普通合伙）
注册会计师的姓名	叶尔甸 俞伟敏
会计师事务所的地址	中国上海市浦东新区东育路 588 号前滩中心 42 楼
审计报告日期	2026 年 3 月 30 日

§ 6 年度财务报表

6.1 资产负债表

会计主体：摩根智慧互联股票型证券投资基金

报告截止日：2025 年 12 月 31 日

单位：人民币元

资产	附注号	本期末 2025 年 12 月 31 日	上年度末 2024 年 12 月 31 日
资产：			
货币资金	7.4.7.1	64,993,800.98	37,505,906.97
结算备付金		1,024,933.17	1,720,684.13
存出保证金		321,835.60	193,736.95
交易性金融资产	7.4.7.2	607,684,221.72	431,497,375.68
其中：股票投资		607,684,221.72	431,497,375.68
基金投资		-	-
债券投资		-	-
资产支持证券投资		-	-
贵金属投资		-	-
其他投资		-	-

衍生金融资产	7.4.7.3	-	-
买入返售金融资产	7.4.7.4	-	-
债权投资	7.4.7.5	-	-
其中：债券投资		-	-
资产支持证券投资		-	-
其他投资		-	-
其他债权投资	7.4.7.6	-	-
其他权益工具投资	7.4.7.7	-	-
应收清算款		1,354,384.57	5,235,680.98
应收股利		-	-
应收申购款		803,058.66	739,266.29
递延所得税资产		-	-
其他资产	7.4.7.8	-	-
资产总计		676,182,234.70	476,892,651.00
负债和净资产	附注号	本期末 2025年12月31日	上年度末 2024年12月31日
负债：			
短期借款		-	-
交易性金融负债		-	-
衍生金融负债	7.4.7.3	-	-
卖出回购金融资产款		-	-
应付清算款		739,122.47	2,880,441.47
应付赎回款		1,792,529.74	514,458.17
应付管理人报酬		683,499.99	484,250.77
应付托管费		113,916.68	80,708.49
应付销售服务费		20,029.84	23,236.80
应付投资顾问费		-	-
应交税费		-	-
应付利润		-	-
递延所得税负债		-	-
其他负债	7.4.7.9	635,833.45	804,006.03
负债合计		3,984,932.17	4,787,101.73
净资产：			
实收基金	7.4.7.10	465,873,305.26	568,478,305.24
其他综合收益	7.4.7.11	-	-
未分配利润	7.4.7.12	206,323,997.27	-96,372,755.97
净资产合计		672,197,302.53	472,105,549.27
负债和净资产总计		676,182,234.70	476,892,651.00

注：报告截止日 2025 年 12 月 31 日，基金份额总额：465,873,305.26 份，其中：A 类，基金份额净值：1.4444 元，基金份额：434,067,125.98 份。C 类，基金份额净值：1.4214 元，基金份额：31,806,179.28 份。

6.2 利润表

会计主体：摩根智慧互联股票型证券投资基金

本报告期：2025 年 1 月 1 日至 2025 年 12 月 31 日

单位：人民币元

项目	附注号	本期 2025 年 1 月 1 日至 2025 年 12 月 31 日	上年度可比期间 2024 年 1 月 1 日至 2024 年 12 月 31 日
一、营业总收入		332,086,380.85	77,435,693.32
1. 利息收入		275,245.59	168,410.75
其中：存款利息收入	7.4.7.13	275,245.59	168,410.75
债券利息收入		-	-
资产支持证券利息收入		-	-
买入返售金融资产收入		-	-
其他利息收入		-	-
2. 投资收益（损失以“-”填列）		228,081,813.77	10,534,476.32
其中：股票投资收益	7.4.7.14	223,943,479.55	7,295,799.97
基金投资收益		-	-
债券投资收益	7.4.7.15	247,416.73	182,923.86
资产支持证券投资	7.4.7.16	-	-
收益			
贵金属投资收益	7.4.7.17	-	-
衍生工具收益	7.4.7.18	-	-
股利收益	7.4.7.19	3,890,917.49	3,055,752.49
以摊余成本计量的金融资产终止确认产生的收益		-	-
其他投资收益		-	-
3. 公允价值变动收益（损失以“-”号填列）	7.4.7.20	102,802,798.96	66,528,658.91
4. 汇兑收益（损失以“-”号填列）		-	-
5. 其他收入（损失以“-”号填列）	7.4.7.21	926,522.53	204,147.34
减：二、营业总支出		9,272,827.04	5,361,230.05
1. 管理人报酬	7.4.10.2.1	7,370,673.07	4,394,073.25
其中：暂估管理人报酬		-	-
2. 托管费	7.4.10.2.2	1,228,445.51	732,345.60
3. 销售服务费	7.4.10.2.3	488,090.65	55,613.38
4. 投资顾问费		-	-
5. 利息支出		-	-

其中：卖出回购金融资产支出		-	-
6. 信用减值损失	7.4.7.22	-	-
7. 税金及附加		0.11	0.36
8. 其他费用	7.4.7.23	185,617.70	179,197.46
三、利润总额（亏损总额以“-”号填列）		322,813,553.81	72,074,463.27
减：所得税费用		-	-
四、净利润（净亏损以“-”号填列）		322,813,553.81	72,074,463.27
五、其他综合收益的税后净额		-	-
六、综合收益总额		322,813,553.81	72,074,463.27

6.3 净资产变动表

会计主体：摩根智慧互联股票型证券投资基金

本报告期：2025 年 1 月 1 日至 2025 年 12 月 31 日

单位：人民币元

项目	本期 2025 年 1 月 1 日至 2025 年 12 月 31 日			
	实收基金	其他综合收益	未分配利润	净资产合计
一、上期期末净资产	568,478,305.24	-	-96,372,755.97	472,105,549.27
加：会计政策变更	-	-	-	-
前期差错更正	-	-	-	-
其他	-	-	-	-
二、本期期初净资产	568,478,305.24	-	-96,372,755.97	472,105,549.27
三、本期增减变动额（减少以“-”号填列）	-102,604,999.98	-	302,696,753.24	200,091,753.26
（一）、综合收益总额	-	-	322,813,553.81	322,813,553.81
（二）、本期基金份额交易产生的净资产变动数（净资产减少以“-”号填列）	-102,604,999.98	-	-20,116,800.57	-122,721,800.55
其中：1. 基金申	560,638,336.52	-	-9,198,494.71	551,439,841.81

购款				
2. 基金赎回款	-663,243,336.50	-	-10,918,305.86	-674,161,642.36
(三)、本期向基金份额持有人分配利润产生的净资产变动(净资产减少以“-”号填列)	-	-	-	-
(四)、其他综合收益结转留存收益	-	-	-	-
四、本期期末净资产	465,873,305.26	-	206,323,997.27	672,197,302.53
项目	上年度可比期间 2024年1月1日至2024年12月31日			
	实收基金	其他综合收益	未分配利润	净资产合计
一、上期期末净资产	541,254,291.46	-	-167,931,224.18	373,323,067.28
加：会计政策变更	-	-	-	-
前期差错更正	-	-	-	-
其他	-	-	-	-
二、本期期初净资产	541,254,291.46	-	-167,931,224.18	373,323,067.28
三、本期增减变动额(减少以“-”号填列)	27,224,013.78	-	71,558,468.21	98,782,481.99
(一)、综合收益总额	-	-	72,074,463.27	72,074,463.27
(二)、本期基金份额交易产生的净资产变动数(净资产减少以“-”号填列)	27,224,013.78	-	-515,995.06	26,708,018.72
其中：1. 基金申购款	170,355,479.81	-	-39,095,802.42	131,259,677.39
2. 基金赎回款	-143,131,466.03	-	38,579,807.36	-104,551,658.67
(三)、本期向基金份额持有	-	-	-	-

人分配利润产生的净资产变动（净资产减少以“-”号填列）				
（四）、其他综合收益结转留存收益	-	-	-	-
四、本期期末净资产	568,478,305.24	-	-96,372,755.97	472,105,549.27

报表附注为财务报表的组成部分。

本报告 7.1 至 7.4 财务报表由下列负责人签署：

<u>王琼慧</u>	<u>徐振晨</u>	<u>俞文涵</u>
基金管理人负责人	主管会计工作负责人	会计机构负责人

6.4 报表附注

6.4.1 基金基本情况

摩根智慧互联股票型证券投资基金(原名为上投摩根智慧互联股票型证券投资基金,以下简称“本基金”)经中国证券监督管理委员会(以下简称“中国证监会”)证监许可[2015]792号《关于准予上投摩根智慧互联股票型证券投资基金注册的批复》注册,由摩根基金管理(中国)有限公司(原上投摩根基金管理有限公司,已于2023年4月10日办理完成工商变更登记)依照《中华人民共和国证券投资基金法》和《上投摩根智慧互联股票型证券投资基金基金合同》负责公开募集。本基金为契约型开放式,存续期限不定,首次设立募集不包括认购资金利息共募集人民币3,458,029,156.04元,业经普华永道中天会计师事务所(特殊普通合伙)普华永道中天验字(2015)第647号验资报告予以验证。经向中国证监会备案,《上投摩根智慧互联股票型证券投资基金基金合同》于2015年6月9日正式生效,基金合同生效日的基金份额总额为3,458,449,901.70份基金份额,其中认购资金利息折合420,745.66份基金份额。本基金的基金管理人为摩根基金管理(中国)有限公司,基金托管人为中国工商银行股份有限公司。

根据摩根基金管理(中国)有限公司2023年4月12日发布的《关于公司法定名称变更的公告》,本基金管理人的中文法定名称由“上投摩根基金管理有限公司”变更为“摩根基金管理(中国)有限公司”。根据同一天发布的《摩根基金管理(中国)有限公司关于旗下基金更名事宜的公告》,上投摩根智慧互联股票型证券投资基金自该日起更名为摩根智慧互联股票型证券投资基金。

根据《上投摩根基金管理有限公司关于旗下部分基金增设C类基金份额并修改基金合同和托管协议的公告》以及更新的《摩根智慧互联股票型证券投资基金招募说明书》的有关规定,自2022

年 10 月 28 日起，本基金根据认购/申购费用与销售服务费收取方式的不同，将基金份额分为不同的类别。在投资人认购/申购时收取认购/申购费用，但不从本类别基金资产中计提销售服务费的，称为 A 类基金份额；在投资人认购/申购时不收取认购/申购费用，而从本类别基金资产中计提销售服务费的，称为 C 类基金份额。本基金 A 类基金份额和 C 类基金份额分别设置代码。由于基金费用的不同，本基金 A 类基金份额和 C 类基金份额将分别计算基金份额净值，计算公式为计算日各类别基金资产净值除以计算日发售在外的该类别基金份额总数。

根据《中华人民共和国证券投资基金法》和《摩根智慧互联股票型证券投资基金基金合同》的有关规定，本基金的投资范围为具有良好流动性的金融工具，包括国内依法发行上市的股票（含中小板、创业板及其他经中国证监会核准上市的股票）、存托凭证、债券（含中期票据、可转换债券、分离交易可转债、中小企业私募债等）、货币市场工具、权证、资产支持证券、股指期货、股票期权以及法律法规或中国证监会允许基金投资的其他金融工具（须符合中国证监会相关规定）。本基金的投资组合比例为：股票资产占基金资产的 80%-95%，不低于 80%的非现金基金资产投资于与智慧互联主题相关的股票；每个交易日日终在扣除股指期货及股票期权保证金后，现金或到期日在一年期以内的政府债券不低于基金资产净值的 5%，其中现金不包括结算备付金、存出保证金、应收申购款等。本基金的业绩比较基准为：中证 TMT 产业主题指数收益率×85%+银行活期存款利率（税后）×15%。

本财务报表由本基金的基金管理人摩根基金管理（中国）有限公司于 2026 年 3 月 30 日批准报出。

6.4.2 会计报表的编制基础

本基金的财务报表按照财政部于 2006 年 2 月 15 日及以后期间颁布的《企业会计准则—基本准则》、各项具体会计准则、《资产管理产品相关会计处理规定》及其他相关规定（以下合称“企业会计准则”）、中国证监会颁布的《证券投资基金信息披露 XBRL 模板第 3 号〈年度报告和中期报告〉》、中国证券投资基金业协会（以下简称“中国基金业协会”）颁布的《证券投资基金会计核算业务指引》、《摩根智慧互联股票型证券投资基金基金合同》和在财务报表附注 7.4.4 所列示的中国证监会、中国基金业协会发布的有关规定及允许的基金行业实务操作编制。

本财务报表以持续经营为基础编制。

6.4.3 遵循企业会计准则及其他有关规定的声明

本基金 2025 年度财务报表符合企业会计准则的要求，真实、完整地反映了本基金 2025 年 12 月 31 日的财务状况以及 2025 年度的经营成果和净资产变动情况等有关信息。

6.4.4 重要会计政策和会计估计

6.4.4.1 会计年度

本基金会计年度为公历 1 月 1 日起至 12 月 31 日止。

6.4.4.2 记账本位币

本基金的记账本位币为人民币。

6.4.4.3 金融资产和金融负债的分类

金融工具，是指形成一方的金融资产并形成其他方的金融负债或权益工具的合同。当本基金成为金融工具合同的一方时，确认相关的金融资产、金融负债或权益工具。

(1) 金融资产

金融资产于初始确认时分类为：以摊余成本计量的金融资产、以公允价值计量且其变动计入其他综合收益的金融资产及以公允价值计量且其变动计入当期损益的金融资产。金融资产的分类取决于本基金管理金融资产的商业模式和金融资产的合同现金流量特征。本基金现无金融资产分类为以公允价值计量且其变动计入其他综合收益的金融资产。

债务工具

本基金持有的债务工具是指从发行方角度分析符合金融负债定义的工具，分别采用以下两种方式进行计量：

以摊余成本计量：

本基金管理以摊余成本计量的金融资产的商业模式为以收取合同现金流量为目标，且以摊余成本计量的金融资产的合同现金流量特征与基本借贷安排相一致，即在特定日期产生的现金流量，仅为对本金和以未偿付本金金额为基础的利息的支付。本基金持有的以摊余成本计量的金融资产主要为银行存款、买入返售金融资产和其他各类应收款项等。

以公允价值计量且其变动计入当期损益：

本基金将持有的未划分为以摊余成本计量的债务工具，以公允价值计量且其变动计入当期损益。本基金持有的以公允价值计量且其变动计入当期损益的金融资产主要为债券投资和资产支持证券投资，在资产负债表中以交易性金融资产列示。

权益工具

权益工具是指从发行方角度分析符合权益定义的工具。本基金将对其没有控制、共同控制和重大影响的权益工具(主要为股票投资)按照公允价值计量且其变动计入当期损益，在资产负债表中列示为交易性金融资产。

(2) 金融负债

金融负债于初始确认时分类为以摊余成本计量的金融负债和以公允价值计量且其变动计入当期损益的金融负债。本基金目前暂无金融负债分类为以公允价值计量且其变动计入当期损益的金融负债。本基金持有的以摊余成本计量的金融负债包括卖出回购金融资产款和其他各类应付款项等。

6.4.4.4 金融资产和金融负债的初始确认、后续计量和终止确认

金融资产或金融负债在初始确认时以公允价值计量。对于以公允价值计量且其变动计入当期损益的金融资产和金融负债，相关交易费用计入当期损益；对于支付的价款中包含的债券或资产支持证券起息日或上次除息日至购买日止的利息，确认为应计利息，包含在交易性金融资产的账面价值中。对于其他类别的金融资产和金融负债，相关交易费用计入初始确认金额。

对于以公允价值计量且其变动计入当期损益的金融资产，按照公允价值进行后续计量；对于应收款项和其他金融负债采用实际利率法，以摊余成本进行后续计量。

本基金对于以摊余成本计量的金融资产，以预期信用损失为基础确认损失准备。

本基金考虑在资产负债表日无须付出不必要的额外成本和努力即可获得的有关过去事项、当前状况以及对未来经济状况的预测等合理且有依据的信息，以发生违约的风险为权重，计算合同应收的现金流量与预期能收到的现金流量之间差额的现值的概率加权金额，确认预期信用损失。

于每个资产负债表日，本基金对于处于不同阶段的金融工具的预期信用损失分别进行计量。金融工具自初始确认后信用风险未显著增加的，处于第一阶段，本基金按照未来 12 个月内的预期信用损失计量损失准备；金融工具自初始确认后信用风险已显著增加但尚未发生信用减值的，处于第二阶段，本基金按照该工具整个存续期的预期信用损失计量损失准备；金融工具自初始确认后已经发生信用减值的，处于第三阶段，本基金按照该工具整个存续期的预期信用损失计量损失准备。

对于在资产负债表日具有较低信用风险的金融工具，本基金假设其信用风险自初始确认后并未显著增加，认定为处于第一阶段的金融工具，按照未来 12 个月内的预期信用损失计量损失准备。

本基金对于处于第一阶段和第二阶段的金融工具，按照其未扣除减值准备的账面余额和实际利率计算利息收入。对于处于第三阶段的金融工具，按照其账面余额减已计提减值准备后的摊余成本和实际利率计算利息收入。

本基金将计提或转回的损失准备计入当期损益。

金融资产满足下列条件之一的，予以终止确认：(1) 收取该金融资产现金流量的合同权利终止；(2) 该金融资产已转移，且本基金将金融资产所有权上几乎所有的风险和报酬转移给转入方；或者(3) 该金融资产已转移，虽然本基金既没有转移也没有保留金融资产所有权上几乎所有的风

险和报酬，但是放弃了对该金融资产控制。

金融资产终止确认时，其账面价值与收到的对价的差额，计入当期损益。

当金融负债的现时义务全部或部分已经解除时，终止确认该金融负债或义务已解除的部分。终止确认部分的账面价值与支付的对价之间的差额，计入当期损益。

6.4.4.5 金融资产和金融负债的估值原则

本基金持有的股票投资、债券投资和资产支持证券投资按如下原则确定公允价值并进行估值：

(1) 存在活跃市场的金融工具按其估值日的市场交易价格确定公允价值；估值日无交易且最近交易日后未发生影响公允价值计量的重大事件的，按最近交易日的市场交易价格确定公允价值。有充足证据表明估值日或最近交易日的市场交易价格不能真实反映公允价值的，应对市场交易价格进行调整，确定公允价值。与上述投资品种相同，但具有不同特征的，应以相同资产或负债的公允价值为基础，并在估值技术中考虑不同特征因素的影响。特征是指对资产出售或使用的限制等，如果该限制是针对资产持有者的，那么在估值技术中不应将该限制作为特征考虑。此外，基金管理人不应考虑因大量持有相关资产或负债所产生的溢价或折价。

(2) 当金融工具不存在活跃市场，采用在当前情况下适用并且有足够可利用数据和其他信息支持的估值技术确定公允价值。采用估值技术时，优先使用可观察输入值，只有在无法取得相关资产或负债可观察输入值或取得不切实可行的情况下，才可以使用不可观察输入值。

(3) 如经济环境发生重大变化或证券发行人发生影响金融工具价格的重大事件，应对估值进行调整并确定公允价值。

6.4.4.6 金融资产和金融负债的抵销

本基金持有的资产和承担的负债基本为金融资产和金融负债。当本基金 1) 具有抵销已确认金额的法定权利且该种法定权利现在是可执行的；且 2) 交易双方准备按净额结算时，金融资产与金融负债按抵销后的净额在资产负债表中列示。

6.4.4.7 实收基金

实收基金为对外发行基金份额所募集的总金额在扣除损益平准金分摊部分后的余额。由于申购和赎回引起的实收基金变动分别于基金申购确认日及基金赎回确认日认列。上述申购和赎回分别包括基金转换所引起的转入基金的实收基金增加和转出基金的实收基金减少。

本基金发行的份额作为可回售工具具备以下特征：(1) 赋予基金份额持有人在基金清算时按比例份额获得该基金净资产的权利，这里所指基金净资产是扣除所有优先于该基金份额对基金资产要求权之后的剩余资产；这里所指按比例份额是清算时将基金的净资产分拆为金额相等的单位，并且将单位金额乘以基金份额持有人所持有的单位数量；(2) 该工具所属的类别次于其他所有工

具类别，即本基金份额在归属于该类别前无须转换为另一种工具，且在清算时对基金资产没有优先于其他工具的要求权；(3) 该工具所属的类别中(该类别次于其他所有工具类别)，所有工具具有相同的特征(例如它们必须都具有可回售特征，并且用于计算回购或赎回价格的公式或其他方法都相同)；(4) 除了发行方应当以现金或其他金融资产回购或赎回该基金份额的合同义务外，该工具不满足金融负债定义中的任何其他特征；(5) 该工具在存续期内的预计现金流量总额，应当实质上基于该基金存续期内基金的损益、已确认净资产的变动、已确认和未确认净资产的公允价值变动(不包括本基金的任何影响)。

可回售工具，是指根据合同约定，持有方有权将该工具回售给发行方以获取现金或其他金融资产的权利，或者在未来某一不确定事项发生或者持有方死亡或退休时，自动回售给发行方的金融工具。

本基金没有同时具备下列特征的其他金融工具或合同：(1) 现金流量总额实质上基于基金的损益、已确认净资产的变动、已确认和未确认净资产的公允价值变动(不包括该基金或合同的任何影响)；(2) 实质上限制或固定了上述工具持有方所获得的剩余回报。

本基金将实收基金分类为权益工具，列报于净资产。

6.4.4.8 损益平准金

损益平准金包括已实现平准金和未实现平准金。已实现平准金指在申购或赎回基金份额时，申购或赎回款项中包含的按累计未分配的已实现损益占净资产比例计算的金额。未实现平准金指在申购或赎回基金份额时，申购或赎回款项中包含的按累计未实现损益占净资产比例计算的金额。损益平准金于基金申购确认日或基金赎回确认日认列，并于期末全额转入未分配利润/(累计亏损)。

6.4.4.9 收入/(损失)的确认和计量

股票投资在持有期间应取得的现金股利扣除由上市公司代扣代缴的个人所得税后的净额确认为投资收益。债券投资和资产支持证券投资在持有期间应取得的按票面利率(对于贴现债为按发行价计算的利率)或合同利率计算的利息扣除在适用情况下由债券和资产支持证券发行企业代扣代缴的个人所得税及由基金管理人缴纳的增值税后的净额确认为投资收益。

以公允价值计量且其变动计入当期损益的金融资产在持有期间的公允价值变动扣除按票面利率(对于贴现债为按发行价计算的利率)或合同利率计算的利息后的净额确认为公允价值变动损益；于处置时，其处置价格与初始确认金额之间的差额扣除相关交易费用后的净额确认为投资收益，其中包括从公允价值变动损益结转的公允价值累计变动额。

应收款项在持有期间确认的利息收入按实际利率法计算，实际利率法与直线法差异较小的则

按直线法计算。

6.4.4.10 费用的确认和计量

本基金的管理人报酬、托管费和销售服务费在费用涵盖期间按基金合同约定的费率和计算方法确认。

以摊余成本计量的金融负债在持有期间确认的利息支出按实际利率法计算，实际利率法与直线法差异较小的则按直线法计算。

6.4.4.11 基金的收益分配政策

本基金同一类别的每一基金份额享有同等分配权。本基金收益以现金形式分配，但基金份额持有人可选择现金红利或将现金红利按分红除权日的基金份额净值自动转为基金份额进行再投资。若期末未分配利润中的未实现部分为正数，包括基金经营活动产生的未实现损益以及基金份额交易产生的未实现平准金等，则期末可供分配利润的金额为期末未分配利润中的已实现部分；若期末未分配利润的未实现部分为负数，则期末可供分配利润的金额为期末未分配利润，即已实现部分相抵未实现部分后的余额。

经宣告的拟分配基金收益于分红除权日从净资产转出。

6.4.4.12 分部报告

本基金以内部组织结构、管理要求、内部报告制度为依据确定经营分部，以经营分部为基础确定报告分部并披露分部信息。经营分部是指本基金内同时满足下列条件的组成部分：(1) 该组成部分能够在日常活动中产生收入、发生费用；(2) 本基金的基金管理人能够定期评价该组成部分的经营成果，以决定向其配置资源、评价其业绩；(3) 本基金能够取得该组成部分的财务状况、经营成果和现金流量等有关会计信息。如果两个或多个经营分部具有相似的经济特征，并且满足一定条件的，则合并为一个经营分部。

本基金目前以一个单一的经营分部运作，不需要披露分部信息。

6.4.4.13 其他重要的会计政策和会计估计

根据本基金的估值原则和中国证监会允许的基金行业估值实务操作，本基金确定以下类别股票投资、债券投资和资产支持证券投资的公允价值时采用的估值方法及其关键假设如下：

(1) 对于证券交易所上市的股票和债券，若出现重大事项停牌或交易不活跃(包括涨跌停时的交易不活跃)等情况，本基金根据中国证监会公告[2017]13号《中国证监会关于证券投资基金估值业务的指导意见》，根据具体情况采用《关于发布中基协(AMAC)基金行业股票估值指数的通知》提供的指数收益法、市盈率法、现金流量折现法等估值技术进行估值。

(2) 对于在锁定期内的非公开发行股票、首次公开发行股票时公司股东公开发售股份、通过大

宗交易取得的带限售期的股票等流通受限股票，根据中国基金业协会中基协发[2017]6号《关于发布〈证券投资基金投资流通受限股票估值指引(试行)〉的通知》之附件《证券投资基金投资流通受限股票估值指引(试行)》(以下简称“指引”)，按估值日在证券交易所上市交易的同一股票的公允价值扣除中证指数有限公司根据指引所独立提供的该流通受限股票剩余限售期对应的流动性折扣后的价值进行估值。

(3)对于在证券交易所上市或挂牌转让的固定收益品种(可转换债券和可交换债券除外)及在银行间同业市场交易的固定收益品种，根据中国证监会公告[2017]13号《中国证监会关于证券投资基金估值业务的指导意见》及中国基金业协会中基协字[2022]566号《关于发布〈关于固定收益品种的估值处理标准〉的通知》之附件《关于固定收益品种的估值处理标准》采用估值技术确定公允价值。本基金持有的证券交易所上市或挂牌转让的固定收益品种(可转换债券和可交换债券除外)，按照中证指数有限公司所独立提供的估值结果确定公允价值。本基金持有的银行间同业市场固定收益品种按照中债金融估值中心有限公司所独立提供的估值结果确定公允价值。

6.4.5 会计政策和会计估计变更以及差错更正的说明

6.4.5.1 会计政策变更的说明

本基金本报告期未发生会计政策变更。

6.4.5.2 会计估计变更的说明

本基金本报告期未发生会计估计变更。

6.4.5.3 差错更正的说明

本基金在本报告期间无须说明的会计差错更正。

6.4.6 税项

根据财政部、国家税务总局财税[2002]128号《关于开放式证券投资基金有关税收问题的通知》、财税[2008]1号《关于企业所得税若干优惠政策的通知》、财税[2012]85号《关于实施上市公司股息红利差别化个人所得税政策有关问题的通知》、财税[2015]101号《关于上市公司股息红利差别化个人所得税政策有关问题的通知》、财税[2016]36号《关于全面推开营业税改征增值税试点的通知》、财税[2016]46号《关于进一步明确全面推开营改增试点金融业有关政策的通知》、财税[2016]70号《关于金融机构同业往来等增值税政策的补充通知》、财税[2016]140号《关于明确金融 房地产开发 教育辅助服务等增值税政策的通知》、财税[2017]2号《关于资管产品增值税政策有关问题的补充通知》、财税[2017]56号《关于资管产品增值税有关问题的通知》、财税[2017]90号《关于租入固定资产进项税额抵扣等增值税政策的通知》及其他相关财税法规和实务操作，主要税项列示如下：

(1) 资管产品运营过程中发生的增值税应税行为，以资管产品管理人为增值税纳税人。资管产品管理人运营资管产品过程中发生的增值税应税行为，暂适用简易计税方法，按照 3% 的征收率缴纳增值税。

对证券投资基金管理人运用基金买卖股票、债券的转让收入免征增值税，对金融同业往来利息收入亦免征增值税。根据财政部、国家税务总局公告 2025 年第 4 号《关于国债等债券利息收入增值税政策的公告》，在 2025 年 8 月 8 日之前已发行的国债、地方政府债券、金融债券(包含在 2025 年 8 月 8 日之后续发行的部分)的利息收入，继续免征增值税直至债券到期。自 2025 年 8 月 8 日起，对在该日期之后(含当日)新发行的国债、地方政府债券、金融债券的利息收入，恢复征收增值税。资管产品管理人运营资管产品提供的贷款服务，以产生的利息及利息性质的收入为销售额。

(2) 对基金从证券市场中取得的收入，包括买卖股票、债券的差价收入，股票的股息、红利收入，债券的利息收入及其他收入，暂不征收企业所得税。

(3) 对基金取得的企业债券利息收入，应由发行债券的企业在向基金支付利息时代扣代缴 20% 的个人所得税。对基金从上市公司取得的股息红利所得，持股期限在 1 个月以内(含 1 个月)的，其股息红利所得全额计入应纳税所得额；持股期限在 1 个月以上至 1 年(含 1 年)的，暂减按 50% 计入应纳税所得额；持股期限超过 1 年的，暂免征收个人所得税。对基金持有的上市公司限售股，解禁后取得的股息、红利收入，按照上述规定计算纳税，持股时间自解禁日起计算；解禁前取得的股息、红利收入继续暂减按 50% 计入应纳税所得额。上述所得统一适用 20% 的税率计征个人所得税。

(4) 基金卖出股票按 0.1% 的税率缴纳股票交易印花税，买入股票不征收股票交易印花税。根据财政部、国家税务总局公告 2023 年第 39 号《关于减半征收证券交易印花税的公告》，自 2023 年 8 月 28 日起，证券交易印花税实施减半征收。

(5) 本基金的城市维护建设税、教育费附加和地方教育附加等税费按照实际缴纳增值税额的适用比例计算缴纳。

6.4.7 重要财务报表项目的说明

6.4.7.1 货币资金

单位：人民币元

项目	本期末 2025 年 12 月 31 日	上年度末 2024 年 12 月 31 日
活期存款	64,993,800.98	37,505,906.97
等于：本金	64,985,704.50	37,501,073.04
加：应计利息	8,096.48	4,833.93

减：坏账准备	-	-
定期存款	-	-
等于：本金	-	-
加：应计利息	-	-
减：坏账准备	-	-
其中：存款期限 1 个月以内	-	-
存款期限 1-3 个月	-	-
存款期限 3 个月以上	-	-
-	-	-
其他存款	-	-
等于：本金	-	-
加：应计利息	-	-
减：坏账准备	-	-
合计	64,993,800.98	37,505,906.97

6.4.7.2 交易性金融资产

单位：人民币元

项目	本期末 2025 年 12 月 31 日			
	成本	应计利息	公允价值	公允价值变动
股票	456,090,404.18	-	607,684,221.72	151,593,817.54
贵金属投资-金交所黄金合约	-	-	-	-
债券	交易所市场	-	-	-
	银行间市场	-	-	-
	合计	-	-	-
资产支持证券	-	-	-	-
基金	-	-	-	-
其他	-	-	-	-
合计	456,090,404.18	-	607,684,221.72	151,593,817.54
项目	上年度末 2024 年 12 月 31 日			
	成本	应计利息	公允价值	公允价值变动
股票	382,706,357.10	-	431,497,375.68	48,791,018.58
贵金属投资-金交所黄金合约	-	-	-	-
债券	交易所市场	-	-	-
	银行间市场	-	-	-
	合计	-	-	-
资产支持证券	-	-	-	-
基金	-	-	-	-
其他	-	-	-	-
合计	382,706,357.10	-	431,497,375.68	48,791,018.58

6.4.7.3 衍生金融资产/负债

6.4.7.3.1 衍生金融资产/负债期末余额

无余额。

6.4.7.4 买入返售金融资产

6.4.7.4.1 各项买入返售金融资产期末余额

无余额。

6.4.7.4.2 期末买断式逆回购交易中取得的债券

无余额。

6.4.7.5 债权投资

6.4.7.5.1 债权投资情况

无余额。

6.4.7.5.2 债权投资减值准备计提情况

无余额。

6.4.7.6 其他债权投资

6.4.7.6.1 其他债权投资情况

无余额。

6.4.7.6.2 其他债权投资减值准备计提情况

无余额。

6.4.7.7 其他权益工具投资

6.4.7.7.1 其他权益工具投资情况

无余额。

6.4.7.7.2 报告期末其他权益工具投资情况

无余额。

6.4.7.8 其他资产

无余额。

6.4.7.9 其他负债

单位：人民币元

项目	本期末 2025年12月31日	上年度末 2024年12月31日
应付券商交易单元保证金	-	-
应付赎回费	2,027.08	25.97
应付证券出借违约金	-	-

应付交易费用	475,806.37	645,980.06
其中：交易所市场	475,806.37	645,980.06
银行间市场	-	-
应付利息	-	-
预提费用	158,000.00	158,000.00
合计	635,833.45	804,006.03

6.4.7.10 实收基金

金额单位：人民币元

摩根智慧互联股票 A

项目	本期 2025 年 1 月 1 日至 2025 年 12 月 31 日	
	基金份额（份）	账面金额
上年度末	499,470,968.47	499,470,968.47
本期申购	164,749,780.18	164,749,780.18
本期赎回（以“-”号填列）	-230,153,622.67	-230,153,622.67
基金拆分/份额折算前	-	-
基金拆分/份额折算调整	-	-
本期申购	-	-
本期赎回（以“-”号填列）	-	-
本期末	434,067,125.98	434,067,125.98

摩根智慧互联股票 C

项目	本期 2025 年 1 月 1 日至 2025 年 12 月 31 日	
	基金份额（份）	账面金额
上年度末	69,007,336.77	69,007,336.77
本期申购	395,888,556.34	395,888,556.34
本期赎回（以“-”号填列）	-433,089,713.83	-433,089,713.83
基金拆分/份额折算前	-	-
基金拆分/份额折算调整	-	-
本期申购	-	-
本期赎回（以“-”号填列）	-	-
本期末	31,806,179.28	31,806,179.28

6.4.7.11 其他综合收益

无。

6.4.7.12 未分配利润

单位：人民币元

摩根智慧互联股票 A

项目	已实现部分	未实现部分	未分配利润合计
上年度末	50,850,040.04	-134,966,727.26	-84,116,687.22
加：会计政策变更	-	-	-
前期差错更正	-	-	-
其他	-	-	-

本期期初	50,850,040.04	-134,966,727.26	-84,116,687.22
本期利润	199,407,553.19	101,926,607.80	301,334,160.99
本期基金份额交易产生的变动数	-27,179,793.64	2,883,177.69	-24,296,615.95
其中：基金申购款	39,117,678.45	-20,098,577.97	19,019,100.48
基金赎回款	-66,297,472.09	22,981,755.66	-43,315,716.43
本期已分配利润	-	-	-
本期末	223,077,799.59	-30,156,941.77	192,920,857.82

摩根智慧互联股票 C

项目	已实现部分	未实现部分	未分配利润合计
上年度末	6,479,817.93	-18,735,886.68	-12,256,068.75
加：会计政策变更	-	-	-
前期差错更正	-	-	-
其他	-	-	-
本期期初	6,479,817.93	-18,735,886.68	-12,256,068.75
本期利润	20,603,201.66	876,191.16	21,479,392.82
本期基金份额交易产生的变动数	-11,341,801.59	15,521,616.97	4,179,815.38
其中：基金申购款	51,074,883.65	-79,292,478.84	-28,217,595.19
基金赎回款	-62,416,685.24	94,814,095.81	32,397,410.57
本期已分配利润	-	-	-
本期末	15,741,218.00	-2,338,078.55	13,403,139.45

6.4.7.13 存款利息收入

单位：人民币元

项目	本期 2025年1月1日至2025年12月31日	上年度可比期间 2024年1月1日至2024年12月31日
活期存款利息收入	269,015.88	150,811.89
定期存款利息收入	-	-
其他存款利息收入	-	-
结算备付金利息收入	5,213.52	13,681.15
其他	1,016.19	3,917.71
合计	275,245.59	168,410.75

6.4.7.14 股票投资收益

6.4.7.14.1 股票投资收益项目构成

单位：人民币元

项目	本期 2025年1月1日至2025年12月31日	上年度可比期间 2024年1月1日至2024年12月31日
股票投资收益——买卖股票差价收入	223,943,479.55	7,295,799.97
股票投资收益——赎回	-	-

差价收入		
股票投资收益——申购 差价收入	-	-
股票投资收益——证券 出借差价收入	-	-
合计	223,943,479.55	7,295,799.97

6.4.7.14.2 股票投资收益——买卖股票差价收入

单位：人民币元

项目	本期 2025年1月1日至2025年12月31 日	上年度可比期间 2024年1月1日至2024年12 月31日
卖出股票成交总额	2,389,658,725.23	1,441,255,893.22
减：卖出股票成本 总额	2,162,207,711.51	1,431,331,505.82
减：交易费用	3,507,534.17	2,628,587.43
买卖股票差价收 入	223,943,479.55	7,295,799.97

6.4.7.14.3 股票投资收益——证券出借差价收入

无。

6.4.7.15 债券投资收益

6.4.7.15.1 债券投资收益项目构成

单位：人民币元

项目	本期 2025年1月1日至2025年12月31 日	上年度可比期间 2024年1月1日至2024年12月31 日
债券投资收益——利 息收入	30.95	102.28
债券投资收益——买 卖债券（债转股及债 券到期兑付）差价收 入	247,385.78	182,821.58
债券投资收益——赎 回差价收入	-	-
债券投资收益——申 购差价收入	-	-
合计	247,416.73	182,923.86

6.4.7.15.2 债券投资收益——买卖债券差价收入

单位：人民币元

项目	本期 2025年1月1日至2025年12月31	上年度可比期间 2024年1月1日至2024年12月
----	----------------------------	-------------------------------

	日	31日
卖出债券（债转股及债券到期兑付）成交总额	702,445.78	654,153.10
减：卖出债券（债转股及债券到期兑付）成本总额	455,000.00	471,200.00
减：应计利息总额	31.91	105.34
减：交易费用	28.09	26.18
买卖债券差价收入	247,385.78	182,821.58

6.4.7.15.3 债券投资收益——赎回差价收入

无。

6.4.7.15.4 债券投资收益——申购差价收入

无。

6.4.7.16 资产支持证券投资收益

6.4.7.16.1 资产支持证券投资收益项目构成

无。

6.4.7.16.2 资产支持证券投资收益——买卖资产支持证券差价收入

无。

6.4.7.16.3 资产支持证券投资收益——赎回差价收入

无。

6.4.7.16.4 资产支持证券投资收益——申购差价收入

无。

6.4.7.17 贵金属投资收益

6.4.7.17.1 贵金属投资收益项目构成

无。

6.4.7.17.2 贵金属投资收益——买卖贵金属差价收入

无。

6.4.7.17.3 贵金属投资收益——赎回差价收入

无。

6.4.7.17.4 贵金属投资收益——申购差价收入

无。

6.4.7.18 衍生工具收益

6.4.7.18.1 衍生工具收益——买卖权证差价收入

无。

6.4.7.18.2 衍生工具收益——其他投资收益

无。

6.4.7.19 股利收益

单位：人民币元

项目	本期 2025年1月1日至2025年12月 31日	上年度可比期间 2024年1月1日至2024年12月 31日
股票投资产生的股利收益	3,890,917.49	3,055,752.49
其中：证券出借权益补偿收入	-	-
基金投资产生的股利收益	-	-
合计	3,890,917.49	3,055,752.49

6.4.7.20 公允价值变动收益

单位：人民币元

项目名称	本期 2025年1月1日至2025年 12月31日	上年度可比期间 2024年1月1日至2024 年12月31日
1. 交易性金融资产	102,802,798.96	66,528,658.91
——股票投资	102,802,798.96	66,528,658.91
——债券投资	-	-
——资产支持证券投资	-	-
——基金投资	-	-
——贵金属投资	-	-
——其他	-	-
2. 衍生工具	-	-
——权证投资	-	-
3. 其他	-	-
减：应税金融商品公允价值变动产生的预估增值税	-	-
合计	102,802,798.96	66,528,658.91

6.4.7.21 其他收入

单位：人民币元

项目	本期 2025年1月1日至2025年12月 31日	上年度可比期间 2024年1月1日至2024 年12月31日
----	---------------------------------	--------------------------------------

基金赎回费收入	847,671.60	175,223.04
基金转换费收入	78,850.93	28,924.30
合计	926,522.53	204,147.34

6.4.7.22 信用减值损失

无。

6.4.7.23 其他费用

单位：人民币元

项目	本期	上年度可比期间
	2025年1月1日至2025年12月31日	2024年1月1日至2024年12月31日
审计费用	38,000.00	38,000.00
信息披露费	120,000.00	120,000.00
证券出借违约金	-	-
银行汇划费	9,617.70	3,197.46
账户维护费	18,000.00	18,000.00
合计	185,617.70	179,197.46

6.4.8 或有事项、资产负债表日后事项的说明

6.4.8.1 或有事项

截至资产负债表日，本基金并无须作披露的或有事项。

6.4.8.2 资产负债表日后事项

截至财务报表报出日，本基金并无须作披露的资产负债表日后事项。

6.4.9 关联方关系

关联方名称	与本基金的关系
摩根基金管理（中国）有限公司	基金管理人、注册登记机构、基金销售机构
中国工商银行股份有限公司(中国工商银行)	基金托管人、基金销售机构
摩根资产管理控股公司 (JPMorgan Asset Management Holdings Inc.)	基金管理人的股东
摩根大通公司(JPMorgan Chase &Co.)	基金管理人的实际控制人
上投摩根资产管理(香港)有限公司	基金管理人的子公司(2025年10月7日前)

注：1、下述关联交易均在正常业务范围内按一般商业条款订立。

2、上投摩根资产管理(香港)有限公司已于2025年10月7日注销。

6.4.10 本报告期及上年度可比期间的关联方交易

无。

6.4.10.1 通过关联方交易单元进行的交易

6.4.10.1.1 股票交易

无。

6.4.10.1.2 债券交易

无。

6.4.10.1.3 债券回购交易

无。

6.4.10.1.4 权证交易

无。

6.4.10.1.5 应支付关联方的佣金

无。

6.4.10.2 关联方报酬

6.4.10.2.1 基金管理费

单位：人民币元

项目	本期	上年度可比期间
	2025年1月1日至2025年12月31日	2024年1月1日至2024年12月31日
当期发生的基金应支付的管理费	7,370,673.07	4,394,073.25
其中：应支付销售机构的客户维护费	3,257,508.47	1,889,517.41
应支付基金管理人的净管理费	4,113,164.60	2,504,555.84

注：支付基金管理人的管理人报酬按前一日基金资产净值 1.2% 的年费率计提，逐日累计至每月月底，按月支付。其计算公式为：日管理人报酬 = 前一日基金资产净值 × 1.2% / 当年天数。

6.4.10.2.2 基金托管费

单位：人民币元

项目	本期	上年度可比期间
	2025年1月1日至2025年12月31日	2024年1月1日至2024年12月31日
当期发生的基金应支付的托管费	1,228,445.51	732,345.60

注：支付基金托管人的托管费按前一日基金资产净值 0.2% 的年费率计提，逐日累计至每月月底，按月支付。其计算公式为：日托管费 = 前一日基金资产净值 × 0.2% / 当年天数。

6.4.10.2.3 销售服务费

单位：人民币元

获得销售服务费的各关联方名称	本期		
	2025年1月1日至2025年12月31日		
	当期发生的基金应支付的销售服务费		
	摩根智慧互联股票 A	摩根智慧互联股票 C	合计
摩根基金管理（中国）有限公司	-	51,564.46	51,564.46

合计	-	51,564.46	51,564.46
获得销售服务费的各关联方名称	上年度可比期间 2024年1月1日至2024年12月31日		
	当期发生的基金应支付的销售服务费		
	摩根智慧互联股票 A	摩根智慧互联股票 C	合计
摩根基金管理（中国）有限公司	-	37,289.83	37,289.83
合计	-	37,289.83	37,289.83

注：支付基金销售机构的销售服务费按前一日 C 类基金份额的基金资产净值 0.50% 的年费率计提，逐日累计至每月月底，按月支付给基金管理人，再由基金管理人计算并支付给各基金销售机构。A 类基金份额不收取销售服务费。其计算公式为：日销售服务费 = 前一日 C 类的基金资产净值 × 0.50% / 当年天数。

6.4.10.3 与关联方进行银行间同业市场的债券(含回购)交易

无。

6.4.10.4 报告期内转融通证券出借业务发生重大关联交易事项的说明

6.4.10.4.1 与关联方通过约定申报方式进行的适用固定期限费率的证券出借业务的情况

无。

6.4.10.4.2 与关联方通过约定申报方式进行的适用市场化期限费率的证券出借业务的情况

无。

6.4.10.5 各关联方投资本基金的情况

6.4.10.5.1 报告期内基金管理人运用自有资金投资本基金的情况

份额单位：份

项目	本期 2025年1月1日至2025年12月31日	
	摩根智慧互联股票 A	摩根智慧互联股票 C
基金合同生效日（2015年6月9日）持有的基金份额	-	-
报告期初持有的基金份额	557,231.94	-
报告期间申购/买入总份额	428,442.13	-

报告期间因拆分变动份额	-	-
减：报告期间赎回/卖出总份额	413,129.57	-
报告期末持有的基金份额	572,544.50	-
报告期末持有的基金份额占基金总份额比例	0.12%	-
项目	上年度可比期间 2024年1月1日至2024年12月31日	
	摩根智慧互联股票 A	摩根智慧互联股票 C
基金合同生效日（2015年6月9日）持有的基金份额	-	-
报告期初持有的基金份额	423,830.47	-
报告期间申购/买入总份额	273,265.52	-
报告期间因拆分变动份额	-	-
减：报告期间赎回/卖出总份额	139,864.05	-
报告期末持有的基金份额	557,231.94	-
报告期末持有的基金份额占基金总份额比例	0.10%	-

注：上述基金管理人持有的份额包括基金管理人的高级管理人员、主要业务部门负责人、基金经理根据《基金管理公司绩效考核与薪酬管理指引》的要求，将一定比例的绩效薪酬购买本基金的部分。

6.4.10.5.2 报告期末除基金管理人之外的其他关联方投资本基金的情况

无。

6.4.10.6 由关联方保管的银行存款余额及当期产生的利息收入

单位：人民币元

关联方名称	本期	上年度可比期间
	2025年1月1日至2025年12月31日	2024年1月1日至2024年12月31日

	期末余额	当期利息收入	期末余额	当期利息收入
中国工商银行	64,993,800.98	269,015.88	37,505,906.97	150,811.89

注：本基金的银行存款由基金托管人中国工商银行股份有限公司保管，按银行同业利率计息。

6.4.10.7 本基金在承销期内参与关联方承销证券的情况

无。

6.4.10.8 其他关联交易事项的说明

本基金本报告期内及上年度可比期间内均无须作说明的其他关联交易事项。

6.4.11 利润分配情况

无。

6.4.12 期末（2025 年 12 月 31 日）本基金持有的流通受限证券

6.4.12.1 因认购新发/增发证券而于期末持有的流通受限证券

无。

6.4.12.2 期末持有的暂时停牌等流通受限股票

金额单位：人民币元

股票代码	股票名称	停牌日期	停牌原因	期末 估值 单价	复 牌 日期	复牌 开盘单 价	数量 (股)	期末 成本总额	期末 估值总额	备注
688012	中微公司	2025 年 12 月 19 日	拟筹划重大资产重组	272.72	2026 年 01 月 05 日	278.00	23,962	6,612,329.38	6,534,916.64	-

6.4.12.3 期末债券正回购交易中作为抵押的债券

6.4.12.3.1 银行间市场债券正回购

无。

6.4.12.3.2 交易所市场债券正回购

无。

6.4.12.4 期末参与转融通证券出借业务的证券

无。

6.4.13 金融工具风险及管理

6.4.13.1 风险管理政策和组织架构

本基金属于股票型基金产品，预期风险和收益水平高于混合型基金、债券型基金和货币市场

基金，属于较高风险收益水平的基金产品。本基金投资的金融工具主要包括股票投资和债券投资等。本基金在日常经营活动中面临的与这些金融工具相关的风险主要包括信用风险、流动性风险及市场风险。本基金的基金管理人从事风险管理的主要目标是采用定性及定量研究方法，自下而上优选互联网主题上市公司，通过严格的风险控制，力争实现基金资产的长期增值。

本基金的基金管理人奉行全面风险管理体系的建设，董事会主要负责基金管理人风险管理战略和控制政策、协调突发重大风险等事项。董事会下设督察长，负责对基金管理人各业务环节合法合规运作的监督检查和基金管理人内部稽核监控工作，并可向基金管理人董事会和中国证监会直接报告。经营管理层下设风险评估联席会议，进行各部门管理程序的风险确认，并对各类风险予以事先充分的评估和防范，并进行及时控制和采取应急措施；在业务操作层面监察稽核部负责基金管理人各部门的风险控制检查，定期或不定期对业务部门内部控制制度执行情况和遵循国家法律，法规及其他规定的执行情况进行检查，并适时提出修改建议；风险管理部负责建立并完善公司市场风险、流动性风险、信用风险管理框架，运用系统化分析工具对以上进行分析和识别，提升公司风险科技水平。运营风险管理部负责协助各部门修正、修订内部控制作业制度，并对各部门的日常作业，依风险管理的考评，定期或不定期对各项风险指标进行控管，并提出内控建议。投资准则管理部负责执行和管控投资准则，通过设立投资准则、事前管控、事后管控，保障基金投资运作符合法规、合同及公司内部要求。

本基金的基金管理人建立了以风险控制委员会为核心的、由督察长、风险控制委员会、风险管理部、监察稽核部和相关业务部门构成的风险管理架构体系。

本基金的基金管理人对于金融工具的风险管理方法主要是通过定性分析和定量分析的方法去估测各种风险产生的可能损失。从定性分析的角度出发，判断风险损失的严重程度和出现同类风险损失的频度。而从定量分析的角度出发，根据本基金的投资目标，结合基金资产所运用金融工具特征通过特定的风险量化指标、模型，日常的量化报告，确定风险损失的限度和相应置信程度，及时可靠地对各种风险进行监督、检查和评估，并通过相应决策，将风险控制在可承受的范围内。

6.4.13.2 信用风险

信用风险是指基金在交易过程中因交易对手未履行合约责任，或者基金所投资证券之发行人出现违约、拒绝支付到期本息等情况，导致基金资产损失和收益变化的风险。本基金的基金管理人在交易前对交易对手的资信状况进行了充分的评估。

本基金的基金管理人在交易前对交易对手的资信状况进行了充分的评估。本基金的货币资金存放于信用良好的银行，与货币资金相关的信用风险不重大。本基金在交易所进行的交易均以中国证券登记结算有限责任公司为交易对手完成证券交收和款项清算，违约可能性很小；在银行间

同业市场进行交易前均对交易对手进行信用评估并对证券交割方式进行限制以控制相应的信用风险。

本基金的基金管理人建立了信用风险管理流程，通过对投资品种信用等级评估来控制证券发行人的信用风险，且通过分散化投资以分散信用风险。

于 2025 年 12 月 31 日，本基金无债券投资(2024 年 12 月 31 日：同)。

6.4.13.3 流动性风险

流动性风险是指基金在履行与金融负债有关的义务时遇到资金短缺的风险。本基金的流动性风险一方面来自于基金份额持有人可随时要求赎回其持有的基金份额，另一方面来自于投资品种所处的交易市场不活跃而带来的变现困难或因投资集中而无法在市场出现剧烈波动的情况下以合理的价格变现。

针对兑付赎回资金的流动性风险，本基金的基金管理人每日对本基金的申购赎回情况进行严密监控并预测流动性需求，保持基金投资组合中的可用现金头寸与之相匹配。本基金的基金管理人在基金合同中设计了巨额赎回条款，约定在非常情况下赎回申请的处理方式，控制因开放申购赎回模式带来的流动性风险，有效保障基金持有人利益。

于 2025 年 12 月 31 日，本基金所承担的全部金融负债的合约约定到期日均为一个月以内且不计息，可赎回基金份额净值(净资产)无固定到期日且不计息，因此账面余额即为未折现的合约到期现金流量。

6.4.13.3.1 金融资产和金融负债的到期期限分析

无。

6.4.13.3.2 报告期内本基金组合资产的流动性风险分析

本基金的基金管理人在基金运作过程中严格按照《公开募集证券投资基金运作管理办法》及《公开募集开放式证券投资基金流动性风险管理规定》等法规的要求对本基金组合资产的流动性风险进行管理，通过独立的风险管理部门对本基金的组合持仓集中度指标、流通受限制的投资品种比例以及组合在短期内变现能力的综合指标等流动性指标进行持续的监测和分析。

本基金投资于一家公司发行的证券市值不超过基金资产净值的 10%，且本基金与由本基金的基金管理人管理的其他基金共同持有一家发行的证券不得超过该证券的 10%。本基金与由本基金的基金管理人管理的其他开放式基金共同持有一家上市公司发行的可流通股票不得超过该上市公司可流通股票的 15%，本基金与由本基金的基金管理人管理的全部投资组合持有一家上市公司发行的可流通股票，不得超过该上市公司可流通股票的 30%(完全按照有关指数构成比例进行证券投资的开放式基金及中国证监会认定的特殊投资组合不受上述比例限制)。

本基金所持部分证券在证券交易所上市，其余亦可在银行间同业市场交易，部分基金资产流通暂时受限制不能自由转让的情况参见附注 7.4.12。此外，本基金可通过卖出回购金融资产方式借入短期资金应对流动性需求，其上限一般不超过基金持有的债券投资的公允价值。本基金主动投资于流动性受限资产的市值合计不得超过基金资产净值的 15%。

本基金的基金管理人每日对基金组合资产中 7 个工作日可变现资产的可变现价值进行审慎评估与测算，确保每日确认的净赎回申请不得超过 7 个工作日可变现资产的可变现价值。

同时，本基金的基金管理人通过合理分散逆回购交易的到期日与交易对手的集中度；按照穿透原则对交易对手的财务状况、偿付能力及杠杆水平等进行必要的尽职调查与严格的准入管理，以及对不同的交易对手实施交易额度管理并进行动态调整等措施严格管理本基金从事逆回购交易的流动性风险和交易对手风险。此外，本基金的基金管理人建立了逆回购交易质押品管理制度：根据质押品的资质确定质押率水平；持续监测质押品的风险状况与价值变动以确保质押品按公允价值计算足额；并在与私募类证券资管产品及中国证监会认定的其他主体为交易对手开展逆回购交易时，可接受质押品的资质要求与基金合同约定的投资范围保持一致。

6.4.13.4 市场风险

市场风险是指基金所持金融工具的公允价值或未来现金流量因所处市场各类价格因素的变动而发生波动的风险，包括利率风险、外汇风险和其他价格风险。

6.4.13.4.1 利率风险

利率风险是指金融工具的公允价值或未来现金流量受市场利率变动而发生波动的风险。利率敏感性金融工具均面临由于市场利率上升而导致公允价值下降的风险，其中浮动利率类金融工具还面临每个付息期间结束根据市场利率重新定价时对于未来现金流影响的风险。

本基金的基金管理人定期对本基金面临的利率敏感性缺口进行监控，并通过调整投资组合的久期等方法对上述利率风险进行管理。

6.4.13.4.1.1 利率风险敞口

单位：人民币元

本期末 2025 年 12 月 31 日	1 年以内	1-5 年	5 年以上	不计息	合计
资产					
货币资金	64,993,800.98	-	-	-	64,993,800.98
结算备付金	1,024,933.17	-	-	-	1,024,933.17
存出保证金	321,835.60	-	-	-	321,835.60
交易性金融资产	-	-	-	607,684,221.72	607,684,221.72
应收申购款	-	-	-	803,058.66	803,058.66
应收清算款	-	-	-	1,354,384.57	1,354,384.57

资产总计	66,340,569.75	-	-	-609,841,664.95	676,182,234.70
负债					
应付赎回款	-	-	-	1,792,529.74	1,792,529.74
应付管理人报酬	-	-	-	683,499.99	683,499.99
应付托管费	-	-	-	113,916.68	113,916.68
应付清算款	-	-	-	739,122.47	739,122.47
应付销售服务费	-	-	-	20,029.84	20,029.84
其他负债	-	-	-	635,833.45	635,833.45
负债总计	-	-	-	3,984,932.17	3,984,932.17
利率敏感度缺口	66,340,569.75	-	-	-605,856,732.78	672,197,302.53
上年度末 2024 年 12 月 31 日	1 年以内	1-5 年	5 年以上	不计息	合计
资产					
货币资金	37,505,906.97	-	-	-	37,505,906.97
结算备付金	1,720,684.13	-	-	-	1,720,684.13
存出保证金	193,736.95	-	-	-	193,736.95
交易性金融资产	-	-	-	-431,497,375.68	431,497,375.68
应收清算款	-	-	-	5,235,680.98	5,235,680.98
应收申购款	-	-	-	739,266.29	739,266.29
资产总计	39,420,328.05	-	-	-437,472,322.95	476,892,651.00
负债					
应付清算款	-	-	-	2,880,441.47	2,880,441.47
应付赎回款	-	-	-	514,458.17	514,458.17
应付管理人报酬	-	-	-	484,250.77	484,250.77
应付托管费	-	-	-	80,708.49	80,708.49
应付销售服务费	-	-	-	23,236.80	23,236.80
其他负债	-	-	-	804,006.03	804,006.03
负债总计	-	-	-	4,787,101.73	4,787,101.73
利率敏感度缺口	39,420,328.05	-	-	-432,685,221.22	472,105,549.27

注：表中所示为本基金资产及负债的账面价值，并按照合约规定的利率重新定价日或到期日孰早者予以分类。

6.4.13.4.1.2 利率风险的敏感性分析

于 2025 年 12 月 31 日，本基金未持有交易性债券投资(2024 年 12 月 31 日:同)，因此市场利率的变动对于本基金净资产无重大影响(2024 年 12 月 31 日:同)。

6.4.13.4.2 外汇风险

外汇风险是指金融工具的公允价值或未来现金流量因外汇汇率变动而发生波动的风险。本基金的所有资产及负债以人民币计价，因此无重大外汇风险。

6.4.13.4.3 其他价格风险

其他价格风险是指基金所持金融工具的公允价值或未来现金流量因除市场利率和外汇汇率以

外的市场价格因素变动而发生波动的风险。本基金主要投资于证券交易所上市或银行间同业市场交易的股票和债券，所面临的其他价格风险来源于单个证券发行主体自身经营情况或特殊事项的影响，也可能来源于证券市场整体波动的影响。

本基金的基金管理人在构建和管理投资组合的过程中，采用“自上而下”的策略，通过对宏观经济情况及政策的分析，结合证券市场运行情况，做出资产配置及组合构建的决定；通过对单个证券的定性分析及定量分析，选择符合基金合同约定范围的投资品种进行投资。本基金的基金管理人定期结合宏观及微观环境的变化，对投资策略、资产配置、投资组合进行修正，来主动应对可能发生的市场价格风险。

本基金通过投资组合的分散化降低其他价格风险。本基金投资组合中股票资产占基金资产的80%-95%，不低于80%的非现金基金资产投资于与智慧互联主题相关的股票；每个交易日日终在扣除股指期货及股票期权保证金后，现金或到期日在一年期以内的政府债券不低于基金资产净值的5%，其中现金不包括结算备付金、存出保证金、应收申购款等。此外，本基金的基金管理人每日对本基金所持有的证券价格实施监控，定期运用多种定量方法对基金进行风险度量，包括VaR(Value at Risk)指标等来测试本基金面临的潜在价格风险，及时可靠地对风险进行跟踪和控制。

6.4.13.4.3.1 其他价格风险敞口

金额单位：人民币元

项目	本期末 2025年12月31日		上年度末 2024年12月31日	
	公允价值	占基金资产净值 比例 (%)	公允价值	占基金资产净值 比例 (%)
交易性金融资产—股票投资	607,684,221.72	90.40	431,497,375.68	91.40
交易性金融资产—基金投资	-	-	-	-
交易性金融资产—贵金属投资	-	-	-	-
衍生金融资产—权证投资	-	-	-	-
其他	-	-	-	-
合计	607,684,221.72	90.40	431,497,375.68	91.40

6.4.13.4.3.2 其他价格风险的敏感性分析

假设	除业绩比较基准以外的其他市场变量保持不变	
分析	相关风险变量的变	对资产负债表日基金资产净值的

	动	影响金额（单位：人民币元）	
		本期末（2025 年 12 月 31 日）	上年度末（2024 年 12 月 31 日）
	1. 业绩比较基准上升 5%	41,460,000.00	28,950,000.00
	2. 业绩比较基准下降 5%	-41,460,000.00	-28,950,000.00

6.4.14 公允价值

6.4.14.1 金融工具公允价值计量的方法

公允价值计量结果所属的层次，由对公允价值计量整体而言具有重要意义的输入值所属的最低层次决定：

第一层次：相同资产或负债在活跃市场上未经调整的报价。

第二层次：除第一层次输入值外相关资产或负债直接或间接可观察的输入值。

第三层次：相关资产或负债的不可观察输入值。

6.4.14.2 持续的以公允价值计量的金融工具

6.4.14.2.1 各层次金融工具的公允价值

单位：人民币元

公允价值计量结果所属的层次	本期末 2025 年 12 月 31 日	上年度末 2024 年 12 月 31 日
第一层次	601,149,305.08	431,393,669.73
第二层次	6,534,916.64	-
第三层次	-	103,705.95
合计	607,684,221.72	431,497,375.68

6.4.14.2.2 公允价值所属层次间的重大变动

本基金以导致各层次之间转换的事项发生日为确认各层次之间转换的时点。

对于证券交易所上市的股票和债券，若出现重大事项停牌、交易不活跃（包括涨跌停时的交易不活跃）、或属于非公开发行等情况，本基金不会于停牌日至交易恢复活跃日期间、交易不活跃期间及限售期间将相关股票和债券的公允价值列入第一层次；并根据估值调整中采用的不可观察输入值对于公允价值的影响程度，确定相关股票和债券的公允价值应属第二层次还是第三层次。

6.4.14.2.3 第三层次公允价值余额及变动情况

6.4.14.2.3.1 第三层次公允价值余额及变动情况

单位：人民币元

项目	本期 2025年1月1日至2025年12月31日		
	交易性金融资产		合计
	债券投资	股票投资	
期初余额	-	103,705.95	103,705.95
当期购买	-	-	-
当期出售/结算	-	-	-
转入第三层次	-	-	-
转出第三层次	-	103,410.84	103,410.84
当期利得或损失总额	-	-295.11	-295.11
其中：计入损益的利得或损失	-	-295.11	-295.11
计入其他综合收益的利得或损失	-	-	-
期末余额	-	-	-
期末仍持有的第三层次金融资产计入本期损益的未实现利得或损失的变动——公允价值变动损益	-	-	-
项目	上年度可比期间 2024年1月1日至2024年12月31日		
	交易性金融资产		合计
	债券投资	股票投资	
期初余额	-	-	-
当期购买	-	-	-
当期出售/结算	-	-	-
转入第三层次	-	70,424.44	70,424.44
转出第三层次	-	79,925.53	79,925.53
当期利得或损失总额	-	113,207.04	113,207.04
其中：计入损益的利得或损失	-	113,207.04	113,207.04
计入其他综合收益的利得或损失	-	-	-
期末余额	-	103,705.95	103,705.95
期末仍持有的第三层次金融资产计入本期损益的未	-	65,150.80	65,150.80

实现利得或损失的变动— —公允价值变动损益			
--------------------------	--	--	--

注：于 2024 年 12 月 31 日，本基金持有的第三层次的交易性金融资产均为证券交易所上市交易但尚在限售期内的股票投资。2024 年度和 2025 年度，本基金从第三层次转出的交易性金融资产均为限售期结束可正常交易的股票投资。

计入损益的利得或损失分别计入利润表中的公允价值变动损益、投资收益等项目。

6.4.14.2.3.2 使用重要不可观察输入值的第三层次公允价值计量的情况

单位：人民币元

项目	本期末公允价值	采用的估值技术	不可观察输入值		
			名称	范围/加权平均值	与公允价值之间的关系
-	-	-	-	-	-
项目	上年度末公允价值	采用的估值技术	不可观察输入值		
			名称	范围/加权平均值	与公允价值之间的关系
证券交易所上市但尚在限售期内的股票投资	103,705.95	平均价格亚式期权模型	该流通受限股票在剩余限售期内的股价预期年化波动率	34.23%-59.65%	负相关

6.4.14.3 非持续的以公允价值计量的金融工具的说明

于 2025 年 12 月 31 日，本基金未持有非持续的以公允价值计量的金融资产(2024 年 12 月 31 日：同)。

6.4.14.4 不以公允价值计量的金融工具的相关说明

不以公允价值计量的金融资产和负债主要包括应收款项和其他金融负债，其账面价值与公允价值相差很小。

6.4.15 有助于理解和分析会计报表需要说明的其他事项

截至资产负债表日本基金无需要说明的其他重要事项。

§ 7 投资组合报告

7.1 期末基金资产组合情况

金额单位：人民币元

序号	项目	金额	占基金总资产的比例 (%)
1	权益投资	607,684,221.72	89.87

	其中：股票	607,684,221.72	89.87
2	基金投资	-	-
3	固定收益投资	-	-
	其中：债券	-	-
	资产支持证券	-	-
4	贵金属投资	-	-
5	金融衍生品投资	-	-
6	买入返售金融资产	-	-
	其中：买断式回购的买入返售金融资产	-	-
7	银行存款和结算备付金合计	66,018,734.15	9.76
8	其他各项资产	2,479,278.83	0.37
9	合计	676,182,234.70	100.00

7.2 报告期末按行业分类的股票投资组合

7.2.1 报告期末按行业分类的境内股票投资组合

金额单位：人民币元

代码	行业类别	公允价值（元）	占基金资产净值比例（%）
A	农、林、牧、渔业	-	-
B	采矿业	78,430,209.00	11.67
C	制造业	458,549,738.15	68.22
D	电力、热力、燃气及水生产和供应业	-	-
E	建筑业	-	-
F	批发和零售业	-	-
G	交通运输、仓储和邮政业	-	-
H	住宿和餐饮业	-	-
I	信息传输、软件和信息技术服务业	61,028,304.35	9.08
J	金融业	-	-
K	房地产业	-	-
L	租赁和商务服务业	-	-
M	科学研究和技术服务业	9,675,970.22	1.44
N	水利、环境和公共设施管理业	-	-
O	居民服务、修理和其他服务业	-	-
P	教育	-	-
Q	卫生和社会工作	-	-
R	文化、体育和娱乐业	-	-
S	综合	-	-
	合计	607,684,221.72	90.40

7.2.2 报告期末按行业分类的港股通投资股票投资组合

本基金本报告期末未持有港股通股票。

7.3 期末按公允价值占基金资产净值比例大小排序的所有股票投资明细

金额单位：人民币元

序号	股票代码	股票名称	数量（股）	公允价值（元）	占基金资产净值比例（%）
1	300308	中际旭创	103,702	63,258,220.00	9.41
2	300502	新易盛	144,888	62,429,341.44	9.29
3	603993	洛阳钼业	2,593,300	51,866,000.00	7.72
4	688256	寒武纪	28,781	39,014,084.55	5.80
5	002384	东山精密	439,918	37,239,058.70	5.54
6	300750	宁德时代	96,742	35,529,466.92	5.29
7	688019	安集科技	103,280	22,506,777.60	3.35
8	002371	北方华创	43,400	19,924,072.00	2.96
9	300476	胜宏科技	68,396	19,669,321.68	2.93
10	601899	紫金矿业	568,700	19,603,089.00	2.92
11	300390	天华新能	338,800	18,501,868.00	2.75
12	603296	华勤技术	202,027	18,331,929.98	2.73
13	688213	思特威	190,752	18,138,607.68	2.70
14	688127	蓝特光学	438,253	16,868,357.97	2.51
15	688041	海光信息	60,921	13,671,281.61	2.03
16	002138	顺络电子	340,556	12,099,954.68	1.80
17	002028	思源电气	56,700	8,765,253.00	1.30
18	002475	立讯精密	146,083	8,284,366.93	1.23
19	300274	阳光电源	48,300	8,261,232.00	1.23
20	603501	豪威集团	62,700	7,893,930.00	1.17
21	688608	恒玄科技	31,229	7,087,109.26	1.05
22	000688	国城矿业	250,400	6,961,120.00	1.04
23	300408	三环集团	151,500	6,931,125.00	1.03
24	002353	杰瑞股份	94,600	6,700,518.00	1.00
25	688012	中微公司	23,962	6,534,916.64	0.97
26	000807	云铝股份	191,400	6,285,576.00	0.94
27	000683	博源化工	838,700	6,239,928.00	0.93
28	603259	药明康德	65,400	5,927,856.00	0.88
29	300373	扬杰科技	83,700	5,691,600.00	0.85
30	002916	深南电路	22,500	5,226,525.00	0.78
31	603799	华友钴业	69,700	4,757,722.00	0.71
32	000408	藏格矿业	55,400	4,675,760.00	0.70
33	002463	沪电股份	54,619	3,991,010.33	0.59
34	600362	江西铜业	71,900	3,948,748.00	0.59
35	688372	伟测科技	34,358	3,748,114.22	0.56
36	002240	盛新锂能	104,279	3,590,325.97	0.53
37	002938	鹏鼎控股	64,875	3,281,377.50	0.49

38	603067	振华股份	113,400	3,267,054.00	0.49
39	002602	世纪华通	174,000	2,968,440.00	0.44
40	688361	中科飞测	12,176	1,862,806.24	0.28
41	603225	新凤鸣	76,000	1,478,960.00	0.22
42	688322	奥比中光	14,684	1,316,714.28	0.20
43	688205	德科立	7,814	1,074,268.72	0.16
44	688279	峰岬科技	2,972	604,772.28	0.09
45	688332	中科蓝讯	4,439	582,885.09	0.09
46	603228	景旺电子	5,264	384,745.76	0.06
47	002484	江海股份	9,600	285,120.00	0.04
48	002368	太极股份	4,781	117,086.69	0.02
49	603601	再升科技	9,250	115,347.50	0.02
50	688061	灿瑞科技	2,959	96,492.99	0.01
51	002315	焦点科技	1,941	88,820.16	0.01
52	600183	生益科技	55	3,927.55	0.00
53	688700	东威科技	35	1,234.80	0.00

7.4 报告期内股票投资组合的重大变动

7.4.1 累计买入金额超出期初基金资产净值 2%或前 20 名的股票明细

金额单位：人民币元

序号	股票代码	股票名称	本期累计买入金额	占期初基金资产净值比例(%)
1	688256	寒武纪	98,080,741.55	20.78
2	688041	海光信息	85,289,865.86	18.07
3	300502	新易盛	70,975,689.94	15.03
4	300476	胜宏科技	64,082,522.00	13.57
5	002384	东山精密	63,612,196.00	13.47
6	002371	北方华创	45,888,175.00	9.72
7	600941	中国移动	42,113,081.00	8.92
8	603986	兆易创新	40,379,745.00	8.55
9	300750	宁德时代	39,819,383.80	8.43
10	002475	立讯精密	36,876,167.31	7.81
11	601899	紫金矿业	36,797,787.00	7.79
12	300014	亿纬锂能	36,618,233.08	7.76
13	601138	工业富联	35,929,335.53	7.61
14	603993	洛阳钼业	35,814,301.00	7.59
15	002463	沪电股份	33,099,081.00	7.01
16	300308	中际旭创	32,703,485.20	6.93
17	300570	太辰光	30,105,673.00	6.38
18	002851	麦格米特	26,078,816.63	5.52
19	603444	吉比特	26,014,718.00	5.51
20	002929	润建股份	25,752,430.00	5.45
21	688258	卓易信息	23,468,385.62	4.97
22	301078	孩子王	23,152,965.00	4.90

23	603005	晶方科技	22,330,523.24	4.73
24	688361	中科飞测	21,814,688.12	4.62
25	603296	华勤技术	21,210,978.05	4.49
26	300170	汉得信息	20,701,117.88	4.38
27	603501	豪威集团	20,687,918.52	4.38
28	603063	禾望电气	20,642,792.00	4.37
29	002916	深南电路	20,342,519.00	4.31
30	300274	阳光电源	19,042,993.00	4.03
31	600183	生益科技	18,520,425.14	3.92
32	688213	思特威	18,388,614.95	3.90
33	603383	顶点软件	18,080,885.00	3.83
34	001301	尚太科技	18,023,150.00	3.82
35	688578	艾力斯	17,568,505.94	3.72
36	600660	福耀玻璃	17,253,785.30	3.65
37	688347	华虹公司	17,141,628.30	3.63
38	603893	瑞芯微	16,759,748.00	3.55
39	600590	泰豪科技	16,695,932.80	3.54
40	300017	网宿科技	16,141,674.00	3.42
41	300390	天华新能	15,587,941.80	3.30
42	603067	振华股份	15,582,187.40	3.30
43	300866	安克创新	15,578,914.00	3.30
44	688411	海博思创	15,489,238.01	3.28
45	688019	安集科技	15,423,023.89	3.27
46	603083	剑桥科技	15,358,231.00	3.25
47	300408	三环集团	15,269,902.85	3.23
48	600521	华海药业	15,108,807.00	3.20
49	000683	博源化工	14,519,154.00	3.08
50	002138	顺络电子	14,404,481.44	3.05
51	688266	泽璟制药	14,394,655.43	3.05
52	603259	药明康德	14,301,790.00	3.03
53	603699	纽威股份	14,115,164.00	2.99
54	600547	山东黄金	14,027,014.00	2.97
55	002130	沃尔核材	13,969,670.00	2.96
56	688127	蓝特光学	13,394,733.00	2.84
57	601728	中国电信	13,076,027.00	2.77
58	002240	盛新锂能	13,074,223.11	2.77
59	300657	弘信电子	12,938,661.00	2.74
60	002335	科华数据	12,810,094.00	2.71
61	300383	光环新网	12,781,081.93	2.71
62	603799	华友钴业	12,766,723.00	2.70
63	300499	高澜股份	12,639,975.00	2.68
64	002241	歌尔股份	12,426,856.00	2.63
65	000880	潍柴重机	12,374,949.00	2.62

66	600760	中航沈飞	11,769,033.52	2.49
67	002594	比亚迪	11,511,335.00	2.44
68	600602	云赛智联	11,377,453.00	2.41
69	603129	春风动力	11,229,223.00	2.38
70	688332	中科蓝讯	11,156,906.07	2.36
71	000688	国城矿业	11,050,257.00	2.34
72	300059	东方财富	10,960,379.61	2.32
73	300442	润泽科技	10,866,388.00	2.30
74	688615	合合信息	10,705,673.11	2.27
75	300207	欣旺达	10,656,585.00	2.26
76	000425	徐工机械	10,623,542.00	2.25
77	002756	永兴材料	10,526,154.00	2.23
78	002938	鹏鼎控股	10,359,024.75	2.19
79	688629	华丰科技	10,209,033.64	2.16
80	688327	云从科技	10,134,022.96	2.15
81	300364	中文在线	10,068,008.00	2.13
82	300037	新宙邦	9,922,137.20	2.10
83	600418	江淮汽车	9,737,608.00	2.06
84	000833	粤桂股份	9,680,654.00	2.05
85	002126	银轮股份	9,591,504.06	2.03
86	000801	四川九洲	9,519,174.00	2.02
87	300870	欧陆通	9,491,133.00	2.01

注：“买入金额”（或“买入股票成本”）、“卖出金额”（或“卖出股票收入”）均按买卖成交金额（成交单价乘以成交数量）填列，不考虑相关交易费用。

7.4.2 累计卖出金额超出期初基金资产净值 2%或前 20 名的股票明细

金额单位：人民币元

序号	股票代码	股票名称	本期累计卖出金额	占期初基金资产净值比例(%)
1	300476	胜宏科技	119,527,988.91	25.32
2	688256	寒武纪	95,578,595.35	20.25
3	688041	海光信息	88,546,703.14	18.76
4	300502	新易盛	80,312,117.99	17.01
5	300308	中际旭创	58,311,016.68	12.35
6	002475	立讯精密	55,355,382.93	11.73
7	002384	东山精密	45,157,969.19	9.57
8	603986	兆易创新	43,804,343.18	9.28
9	601138	工业富联	41,808,294.47	8.86
10	600941	中国移动	41,671,823.72	8.83
11	300014	亿纬锂能	39,135,507.40	8.29
12	300170	汉得信息	33,938,302.10	7.19
13	603444	吉比特	33,813,032.67	7.16
14	002463	沪电股份	33,756,356.78	7.15

15	002371	北方华创	28,383,830.83	6.01
16	688361	中科飞测	28,289,034.60	5.99
17	300570	太辰光	27,914,273.67	5.91
18	002851	麦格米特	25,392,721.41	5.38
19	688258	卓易信息	24,794,012.80	5.25
20	002241	歌尔股份	24,635,950.89	5.22
21	600183	生益科技	23,943,765.32	5.07
22	601899	紫金矿业	22,788,086.00	4.83
23	300870	欧陆通	22,529,939.24	4.77
24	002929	润建股份	22,016,818.66	4.66
25	603893	瑞芯微	21,604,149.80	4.58
26	301078	孩子王	21,361,540.04	4.52
27	688347	华虹公司	20,075,957.20	4.25
28	688629	华丰科技	19,406,099.40	4.11
29	000063	中兴通讯	19,295,990.75	4.09
30	300866	安克创新	19,067,440.00	4.04
31	603699	纽威股份	18,716,198.29	3.96
32	600660	福耀玻璃	18,409,368.00	3.90
33	603063	禾望电气	18,385,513.00	3.89
34	603383	顶点软件	18,385,072.73	3.89
35	603083	剑桥科技	17,989,275.16	3.81
36	603005	晶方科技	17,680,396.72	3.75
37	000880	潍柴重机	17,426,410.39	3.69
38	001301	尚太科技	17,412,508.00	3.69
39	688205	德科立	17,163,053.87	3.64
40	688578	艾力斯	17,112,855.18	3.62
41	688631	莱斯信息	16,939,685.65	3.59
42	688411	海博思创	16,341,873.77	3.46
43	603067	振华股份	16,277,836.00	3.45
44	600521	华海药业	16,058,434.47	3.40
45	300499	高澜股份	15,807,864.85	3.35
46	688141	杰华特	15,661,628.55	3.32
47	300059	东方财富	15,042,883.56	3.19
48	300033	同花顺	14,880,448.28	3.15
49	300017	网宿科技	14,824,452.72	3.14
50	600590	泰豪科技	14,694,774.80	3.11
51	002916	深南电路	14,641,353.00	3.10
52	688702	盛科通信	14,556,412.99	3.08
53	688332	中科蓝讯	14,536,403.18	3.08
54	002315	焦点科技	14,521,269.07	3.08
55	300442	润泽科技	14,308,122.74	3.03
56	300364	中文在线	14,258,150.00	3.02
57	002837	英维克	13,769,582.94	2.92

58	601728	中国电信	13,761,798.74	2.91
59	600547	山东黄金	13,574,730.00	2.88
60	002130	沃尔核材	13,573,580.03	2.88
61	000801	四川九洲	13,366,927.65	2.83
62	688266	泽璟制药	13,284,860.11	2.81
63	300383	光环新网	13,273,361.61	2.81
64	603501	豪威集团	12,835,747.00	2.72
65	603129	春风动力	12,819,229.56	2.72
66	600760	中航沈飞	12,531,288.33	2.65
67	002230	科大讯飞	12,514,402.00	2.65
68	002335	科华数据	12,433,650.09	2.63
69	688018	乐鑫科技	12,016,469.02	2.55
70	688608	恒玄科技	11,863,143.68	2.51
71	600418	江淮汽车	11,828,601.46	2.51
72	300408	三环集团	11,491,863.00	2.43
73	000425	徐工机械	11,316,639.00	2.40
74	002594	比亚迪	11,299,934.61	2.39
75	300657	弘信电子	11,135,651.73	2.36
76	600602	云赛智联	10,634,742.00	2.25
77	300750	宁德时代	10,146,206.16	2.15
78	688615	合合信息	9,838,233.10	2.08
79	002126	银轮股份	9,775,368.00	2.07
80	002045	国光电器	9,759,412.44	2.07
81	300037	新宙邦	9,615,463.66	2.04
82	603979	金诚信	9,457,648.00	2.00

注：“买入金额”（或“买入股票成本”）、“卖出金额”（或“卖出股票收入”）均按买卖成交金额（成交单价乘以成交数量）填列，不考虑相关交易费用。

7.4.3 买入股票的成本总额及卖出股票的收入总额

单位：人民币元

买入股票成本（成交）总额	2,235,591,758.59
卖出股票收入（成交）总额	2,389,658,725.23

注：“买入金额”（或“买入股票成本”）、“卖出金额”（或“卖出股票收入”）均按买卖成交金额（成交单价乘以成交数量）填列，不考虑相关交易费用。

7.5 期末按债券品种分类的债券投资组合

本基金本报告期末未持有债券。

7.6 期末按公允价值占基金资产净值比例大小排序的前五名债券投资明细

本基金本报告期末未持有债券。

7.7 期末按公允价值占基金资产净值比例大小排序的所有资产支持证券投资明细

本基金本报告期末未持有资产支持证券。

7.8 报告期末按公允价值占基金资产净值比例大小排序的前五名贵金属投资明细

本基金本报告期末未持有贵金属。

7.9 期末按公允价值占基金资产净值比例大小排序的前五名权证投资明细

本基金本报告期末未持有权证。

7.10 本基金投资股指期货的投资政策

本基金本报告期末未持有股指期货。

7.11 报告期末本基金投资的国债期货交易情况说明

本基金本报告期末未持有国债期货。

7.12 投资组合报告附注

7.12.1

报告期内，本基金投资决策程序符合相关法律法规的要求，未发现本基金投资的前十名证券的发行主体本期出现被监管部门立案调查，或者在报告编制日前一年内受到公开谴责、处罚的情形。

报告期内本基金投资的前十名股票中没有在基金合同规定备选股票库之外的股票。

7.12.2 期末其他各项资产构成

单位：人民币元

序号	名称	金额
1	存出保证金	321,835.60
2	应收清算款	1,354,384.57
3	应收股利	-
4	应收利息	-
5	应收申购款	803,058.66
6	其他应收款	-
7	待摊费用	-
8	其他	-
9	合计	2,479,278.83

7.12.3 期末持有的处于转股期的可转换债券明细

本基金本报告期末未持有处于转股期的可转换债券。

7.12.4 期末前十名股票中存在流通受限情况的说明

本基金本报告期末前十名股票中不存在流通受限情况。

7.12.5 投资组合报告附注的其他文字描述部分

因四舍五入原因，投资组合报告中分项之和与合计可能存在尾差。

§ 8 基金份额持有人信息

8.1 期末基金份额持有人户数及持有人结构

份额单位：份

份额级别	持有人户数 (户)	户均持有的基金份额	持有人结构			
			机构投资者		个人投资者	
			持有份额	占总份额比例 (%)	持有份额	占总份额比例 (%)
摩根智慧互联股票 A	15,942	27,227.90	651,633.78	0.15%	433,415,492.20	99.85%
摩根智慧互联股票 C	2,924	10,877.63	0.00	0.00%	31,806,179.28	100.00%
合计	18,866	24,693.80	651,633.78	0.14%	465,221,671.48	99.86%

8.2 期末基金管理人的从业人员持有本基金的情况

项目	份额级别	持有份额总数 (份)	占基金总份额比例 (%)
基金管理人所有从业人员持有本基金	摩根智慧互联股票 A	93,433.30	0.0215
	摩根智慧互联股票 C	28,241.13	0.0888
	合计	121,674.43	0.0261

8.3 期末基金管理人的从业人员持有本开放式基金份额总量区间情况

项目	份额级别	持有基金份额总量的数量区间 (万份)
本公司高级管理人员、基金投资和部门负责人持有本开放式基金	摩根智慧互联股票 A	0
	摩根智慧互联股票 C	0
	合计	0
本基金基金经理持有本开放式基金	摩根智慧互联股票 A	0
	摩根智慧互联股票 C	0
	合计	0

8.4 期末兼任私募资产管理计划投资经理的基金经理本人及其直系亲属持有本人管理的产品情况

基金经理姓名	产品类型	持有本人管理的产品份额总量的数量区间(万份)
李德辉	公募基金	>100
	私募资产管理计划	-
	合计	>100

§ 9 开放式基金份额变动

单位：份

项目	摩根智慧互联股票 A	摩根智慧互联股票 C
基金合同生效日 (2015 年 6 月 9 日) 基金份额总额	3,458,449,901.70	-
本报告期期初基金份额总额	499,470,968.47	69,007,336.77
本报告期基金总申购份额	164,749,780.18	395,888,556.34
减：本报告期基金总赎回份额	230,153,622.67	433,089,713.83
本报告期基金拆分变动份额	-	-
本报告期期末基金份额总额	434,067,125.98	31,806,179.28

§ 10 重大事件揭示

10.1 基金份额持有人大会决议

本报告期内无基金份额持有人大会决议。

10.2 基金管理人、基金托管人的专门基金托管部门的重大人事变动

基金管理人：

基金管理人于 2025 年 7 月 17 日公告，自 2025 年 7 月 16 日起，贾建国先生担任公司首席信息官，卢蓉女士不再担任公司首席信息官。

基金托管人：

无。

10.3 涉及基金管理人、基金财产、基金托管业务的诉讼

本报告期内无涉及基金管理人、基金财产、基金托管业务的诉讼。

10.4 基金投资策略的改变

本报告期内无基金投资策略的改变。

10.5 为基金进行审计的会计师事务所情况

本报告期内，本基金改聘普华永道中天会计师事务所（特殊普通合伙）为其审计的会计师事务所。报告年度应支付给聘任普华永道中天会计师事务所（特殊普通合伙）的报酬为 38,000.00 元。

10.6 管理人、托管人及相关从业人员受调查或处罚等情况

10.6.1 管理人受调查或处罚等情况

报告期内，管理人未受稽查或处罚。

10.6.2 管理人相关从业人员受调查或处罚等情况

报告期内，未发现管理人相关从业人员受稽查或处罚。

10.6.3 托管人受调查或处罚等情况

无。

10.6.4 托管人相关从业人员受调查或处罚等情况

本报告期内，基金托管人相关从业人员没有受到监管部门调查或处罚。

10.7 基金租用证券公司交易单元的有关情况

10.7.1 基金租用证券公司交易单元进行股票投资及佣金支付情况

金额单位：人民币元

券商名称	交易单元数量	股票交易		应支付该券商的佣金		备注
		成交金额	占当期股票成交总额的比例 (%)	佣金	占当期佣金总量的比例 (%)	
华福证券	2	1,244,809,483.41	26.91	542,603.35	26.91	-
国信证券	1	783,460,012.15	16.94	341,511.08	16.94	-
西藏东方财富证券	2	656,153,155.73	14.19	286,019.05	14.19	-
长江证券	1	398,670,483.57	8.62	173,782.40	8.62	-
华泰证券	1	379,184,402.64	8.20	165,288.76	8.20	-

民生证券	1	266,197,193.54	5.76	116,036.43	5.76	-
东方证券	1	258,465,852.41	5.59	112,667.42	5.59	-
中信证券	3	230,510,739.28	4.98	100,479.80	4.98	-
申万宏源证券	1	155,114,158.76	3.35	67,612.28	3.35	-
国金证券	1	133,740,292.50	2.89	58,298.17	2.89	-
国泰海通证券	1	74,361,611.85	1.61	32,414.41	1.61	-
中金公司	2	44,583,097.98	0.96	19,433.72	0.96	-
东北证券	1	-	-	-	-	-
国投证券	1	-	-	-	-	-
国元证券	2	-	-	-	-	-
瑞银证券	2	-	-	-	-	-
上海证券	2	-	-	-	-	-
西南证券	1	-	-	-	-	-
中银国际证券股份有限公司	2	-	-	-	-	-

注：1. 上述佣金按市场佣金率计算，以扣除由中国证券登记结算有限责任公司收取的证管费、经手费和适用期间内由券商承担的证券结算风险基金后的净额列示。

2. 证券公司的选择标准：

- 1) 资本金雄厚，信誉良好。
- 2) 财务状况良好，经营行为规范，最近一年未因发生重大违规行为而受到有关管理机关处罚。
- 3) 合规风控能力较强，内部管理规范、严格，具备健全的内控制度，并能满足基金运作高度保密的要求。
- 4) 具备基金运作所需的高效、安全的通讯条件，交易设施满足基金进行证券交易的需要。
- 5) 具备较完善的清算系统，能及时、高效地完成资金的结算交收。
- 6) 研究实力较强，有固定的研究机构和专门研究人员，能及时、定期、全面地为本基金提供宏观经济、行业情况、市场走向、个股分析的研究报告及周到的信息服务。

3. 证券公司的选择程序：

- 1) 本基金管理人定期组织相关部门依据证券公司的选择标准对候选券商进行评估，确定选用的券商。
- 2) 本基金管理人与券商签订协议，并通知基金托管人。

4. 本基金本年度无新增席位，无注销席位。

5. 《公开募集证券投资基金证券交易费用管理规定》自 2024 年 7 月 1 日起实施，2025 年 01 月 01 日至 2025 年 12 月 31 日期间，本公司旗下管理基金的股票交易佣金费率符合法规要求，即被动股票型基金的股票交易佣金费率不得超过市场平均股票交易佣金费率，其他类型基金的股票交易佣金费率不得超过市场平均股票交易佣金费率的两倍。市场平均股票交易佣金费率由中国证券业协会定期测算并向行业机构通报。

10.7.2 基金租用证券公司交易单元进行其他证券投资的情况

金额单位：人民币元

券商名称	债券交易		债券回购交易		权证交易	
	成交金额	占当期债券成交总额的比例 (%)	成交金额	占当期债券回购成交总额的比例 (%)	成交金额	占当期权证成交总额的比例 (%)
华福证券	702,445.78	100.00	-	-	-	-
国信证券	-	-	-	-	-	-
西藏东方财富证券	-	-	-	-	-	-
长江证券	-	-	-	-	-	-
华泰证券	-	-	-	-	-	-
民生证券	-	-	-	-	-	-
东方证券	-	-	-	-	-	-
中信证券	-	-	-	-	-	-
申万宏源证券	-	-	-	-	-	-
国金证券	-	-	-	-	-	-
国泰海通证券	-	-	-	-	-	-
中金公司	-	-	-	-	-	-
东北证券	-	-	-	-	-	-
国投证券	-	-	-	-	-	-
国元证券	-	-	-	-	-	-
瑞银证券	-	-	-	-	-	-
上海证券	-	-	-	-	-	-
西南证券	-	-	-	-	-	-
中银国际证券股份有限公司	-	-	-	-	-	-

10.8 其他重大事件

序号	公告事项	法定披露方式	法定披露日期
1	摩根基金管理（中国）有限公司关于旗下部分基金开通同一基金不同份额类别相互转换业务的公告	基金管理人公司网站及本基金选定的信息披露报纸	2025 年 3 月 13 日
2	摩根基金管理（中国）有限公司关于旗下基金所持停牌股票估值调整的公告	同上	2025 年 4 月 9 日
3	摩根智慧互联股票型证券投资基金基金经理变更公告	同上	2025 年 5 月 30 日
4	摩根基金管理（中国）有限公司关于旗下基金所持停牌股票估值调整的公告	同上	2025 年 6 月 7 日
5	摩根基金管理（中国）有限公司关于高级管理人员变更的公告	同上	2025 年 7 月 17 日
6	摩根基金管理（中国）有限公司关于旗下基金所持停牌股票估值调整的公告	同上	2025 年 8 月 29 日
7	摩根基金管理（中国）有限公司关于旗下部分基金改聘会计师事务所的公告	同上	2025 年 12 月 27 日

§ 11 影响投资者决策的其他重要信息

11.1 报告期内单一投资者持有基金份额比例达到或超过 20%的情况

无。

11.2 影响投资者决策的其他重要信息

无。

§ 12 备查文件目录

12.1 备查文件目录

- (一) 中国证监会批准本基金募集的文件
- (二) 摩根智慧互联股票型证券投资基金基金合同
- (三) 摩根智慧互联股票型证券投资基金托管协议
- (四) 法律意见书
- (五) 基金管理人业务资格批件、营业执照
- (六) 基金托管人业务资格批件、营业执照
- (七) 摩根基金管理(中国)有限公司开放式基金业务规则

(八) 中国证监会要求的其他文件

12.2 存放地点

基金管理人或基金托管人住所。

12.3 查阅方式

投资者可在营业时间免费查阅，也可按工本费购买复印件。

摩根基金管理（中国）有限公司

2026 年 3 月 31 日