

摩根天添盈货币市场基金 2025 年年度报告

2025 年 12 月 31 日

基金管理人：摩根基金管理（中国）有限公司

基金托管人：中信银行股份有限公司

送出日期：2026 年 3 月 31 日

§ 1 重要提示及目录

1.1 重要提示

基金管理人的董事会、董事保证本报告所载资料不存在虚假记载、误导性陈述或重大遗漏，并对其内容的真实性、准确性和完整性承担个别及连带的法律责任。本年度报告已经三分之二以上独立董事签字同意，并由董事长签发。

基金托管人中信银行股份有限公司根据本基金合同规定，于 2026 年 3 月 30 日复核了本报告中的财务指标、净值表现、利润分配情况、财务会计报告、投资组合报告等内容，保证复核内容不存在虚假记载、误导性陈述或者重大遗漏。

基金管理人承诺以诚实信用、勤勉尽责的原则管理和运用基金资产，但不保证基金一定盈利。

基金的过往业绩并不代表其未来表现。投资有风险，投资者在作出投资决策前应仔细阅读本基金的招募说明书及其更新。

本报告中财务资料已经审计。普华永道中天会计师事务所（特殊普通合伙）为本基金出具了标准无保留意见的审计报告，请投资者注意阅读。

本报告期自 2025 年 1 月 1 日起至 12 月 31 日止。

1.2 目录

§ 1 重要提示及目录	2
1.1 重要提示.....	2
1.2 目录.....	3
§ 2 基金简介	5
2.1 基金基本情况.....	5
2.2 基金产品说明.....	5
2.3 基金管理人和基金托管人.....	6
2.4 信息披露方式.....	6
2.5 其他相关资料.....	6
§ 3 主要财务指标、基金净值表现及利润分配情况	6
3.1 主要会计数据和财务指标.....	6
3.2 基金净值表现.....	7
3.3 过去三年基金的利润分配情况.....	12
§ 4 管理人报告	13
4.1 基金管理人及基金经理情况.....	13
4.2 管理人对报告期内本基金运作遵规守信情况的说明.....	15
4.3 管理人对报告期内公平交易情况的专项说明.....	15
4.4 管理人对报告期内基金的投资策略和业绩表现的说明.....	17
4.5 管理人对宏观经济、证券市场及行业走势的简要展望.....	17
4.6 管理人内部有关本基金的监察稽核工作情况.....	18
4.7 管理人对报告期内基金估值程序等事项的说明.....	18
4.8 管理人对报告期内基金利润分配情况的说明.....	18
4.9 报告期内管理人对本基金持有人数或基金资产净值预警情形的说明.....	19
§ 5 托管人报告	19
5.1 报告期内本基金托管人遵规守信情况声明.....	19
5.2 托管人对报告期内本基金投资运作遵规守信、净值计算、利润分配等情况的说明.....	19
5.3 托管人对本年度报告中财务信息等内容的真实、准确和完整发表意见.....	19
§ 6 审计报告	19
6.1 审计报告基本信息.....	19
6.2 审计报告的基本内容.....	19
§ 7 年度财务报表	21
7.1 资产负债表.....	21
7.2 利润表.....	23
7.3 净资产变动表.....	24
7.4 报表附注.....	26
§ 8 投资组合报告	54

8.1 期末基金资产组合情况.....	54
8.2 债券回购融资情况.....	54
8.3 基金投资组合平均剩余期限.....	54
8.4 报告期内投资组合平均剩余存续期超过 240 天情况说明	55
8.5 期末按债券品种分类的债券投资组合	55
8.6 期末按实际利率计算账面价值占基金资产净值比例大小排名的前十名债券投资明细	56
8.7 “影子定价”与按实际利率计算账面价值确定的基金资产净值的偏离	56
8.8 期末按公允价值占基金资产净值比例大小排名的前十名资产支持证券投资明细	56
8.9 投资组合报告附注.....	57
§ 9 基金份额持有人信息.....	57
9.1 期末基金份额持有人户数及持有人结构.....	57
9.2 期末货币市场基金前十名份额持有人情况.....	58
9.3 期末基金管理人的从业人员持有本基金的情况.....	58
9.4 期末基金管理人的从业人员持有本开放式基金份额总量区间情况	58
§ 10 开放式基金份额变动.....	59
§ 11 重大事件揭示.....	60
11.1 基金份额持有人大会决议.....	60
11.2 基金管理人、基金托管人的专门基金托管部门的重大人事变动	60
11.3 涉及基金管理人、基金财产、基金托管业务的诉讼.....	60
11.4 基金投资策略的改变.....	60
11.5 为基金进行审计的会计师事务所情况.....	60
11.6 管理人、托管人及相关从业人员受调查或处罚等情况	60
11.7 基金租用证券公司交易单元的有关情况.....	61
11.8 偏离度绝对值超过 0.5%的情况.....	62
11.9 其他重大事件.....	62
§ 12 影响投资者决策的其他重要信息.....	62
12.1 报告期内单一投资者持有基金份额比例达到或超过 20%的情况	62
12.2 影响投资者决策的其他重要信息.....	63
§ 13 备查文件目录.....	63
13.1 备查文件目录.....	63
13.2 存放地点.....	63
13.3 查阅方式.....	63

§ 1 基金简介

1.1 基金基本情况

基金名称	摩根天添盈货币市场基金			
基金简称	摩根天添盈货币			
基金主代码	000855			
基金运作方式	契约型开放式			
基金合同生效日	2014 年 11 月 25 日			
基金管理人	摩根基金管理（中国）有限公司			
基金托管人	中信银行股份有限公司			
报告期末基金份额总额	12,634,965,712.31 份			
基金合同存续期	不定期			
下属分级基金的基金简称	摩根天添盈货币 A 类	摩根天添盈货币 B 类	摩根天添盈货币 C 类	摩根天添盈货币 E 类
下属分级基金的交易代码	000855	000856	017010	000857
报告期末下属分级基金的份额总额	3,799,995,944.32 份	-份	4,722,164,413.26 份	4,112,805,354.73 份

1.2 基金产品说明

投资目标	在有效控制投资风险和保持较高流动性的前提下，为投资者提供资金的流动性储备，进一步优化现金管理，并力求获得高于业绩比较基准的稳定回报。
投资策略	<p>本基金将综合考虑各类可投资品种的收益性、流动性及风险性特征，对各类资产进行合理的配置和选择。在保证基金资产的安全性和流动性基础上，力争为投资者创造稳定的投资收益。本基金以短期金融工具作为投资对象，基于对各细分市场的市场规模、交易情况、各交易品种的流动性、相对收益、信用风险以及投资组合平均剩余期限要求等重要指标的分析，确定（调整）投资组合的类别资产配置比例。利率变化是影响债券价格的最重要因素，本基金将通过国内国外宏观经济走势、货币政策和财政政策、市场结构变化和短期资金供给等因素的综合分析，形成对未来货币市场利率变动的预期，并依此确定和调整组合的平均剩余期限。在个券选择层面，本基金将综合考虑安全性、流动性和收益性等因素，通过分析各个金融产品的剩余期限与收益率的配比状况、信用等级、流动性指标等因素进行证券选择，选择风险收益配比最合理的证券作为投资对象。</p> <p>其他投资策略：包括收益率曲线策略、流动性管理策略、息差策略、套利策略。</p>
业绩比较基准	同期七天通知存款利率（税后）
风险收益特征	<p>本基金为货币市场基金，是证券投资基金中的低风险品种。本基金的风险和预期收益低于股票型基金、混合型基金和债券型基金。</p> <p>根据 2017 年 7 月 1 日施行的《证券期货投资者适当性管理办法》，基金管理人和相关销售机构已对本基金重新进行风险评级，风险评级行为不</p>

	改变本基金的实质性风险收益特征，但由于风险等级分类标准的变化，本基金的风险等级表述可能有相应变化，具体风险评级结果应以基金管理人和销售机构提供的评级结果为准。
--	---

1.3 基金管理人和基金托管人

项目		基金管理人	基金托管人
名称		摩根基金管理（中国）有限公司	中信银行股份有限公司
信息披露 负责人	姓名	邹树波	滕菲菲
	联系电话	021-38794888	4006800000
	电子邮箱	services@jpmamc.com	tengfeifei@citicbank.com
客户服务电话		400-889-4888	95558
传真		021-20628400	010-85230024
注册地址		中国(上海)自由贸易试验区陆家嘴环路479号42层和43层	北京市朝阳区光华路10号院1号楼6-30层、32-42层
办公地址		中国(上海)自由贸易试验区陆家嘴环路479号42层和43层	北京市朝阳区光华路10号院1号楼6-30层、32-42层
邮政编码		200120	100020
法定代表人		王琼慧	方合英

1.4 信息披露方式

本基金选定的信息披露报纸名称	《中国证券报》
登载基金年度报告正文的管理人互联网网址	am.jpmorgan.com/cn
基金年度报告备置地点	基金管理人及基金托管人住所

1.5 其他相关资料

项目	名称	办公地址
会计师事务所	普华永道中天会计师事务所（特殊普通合伙）	中国·上海市
注册登记机构	摩根基金管理（中国）有限公司	中国（上海）自由贸易试验区陆家嘴环路479号42层和43层

§ 2 主要财务指标、基金净值表现及利润分配情况

2.1 主要会计数据和财务指标

金额单位：人民币元

3.1.1 期间数 据和指 标	2025年				2024年				2023年			
	摩根天 添盈货 币A类	摩根天 添盈货 币B类	摩根天 添盈货 币C类	摩根天 添盈货 币E类	摩根天 添盈货 币A类	摩根天 添盈货 币B类	摩根天 添盈货 币C类	摩根天 添盈货 币E类	摩根天 添盈货 币A类	摩根天 添盈货 币B类	摩根天 添盈货 币C类	摩根天 添盈货 币E类
	本期已 实现收 益	46,031,196.32	-	43,038,770.48	64,173,431.66	74,365,017.62	-	32,883,011.73	83,728,914.25	90,867,549.65	-	6,864.87
本期利	46,031	-	43,038	64,173	74,365	-	32,883	83,728	90,867	-	6,864.	69,215

润	, 196.32	, 770.48	, 431.66	, 017.62	, 011.73	, 914.25	, 549.65		87, 120.09
本期净值收益率	1.1514%	1.1518%	1.3945%	1.5452%	1.5585%	1.7893%	1.7449%		1.9883% 1.9894%
3.1.2 期末数据和指标	2025 年末			2024 年末			2023 年末		
期末基金资产净值	3,799,995.94 4.32	4,722,164.41 3.26	4,112,805.35 4.73	4,257,303.31 1.01	2,776,851.79 1.35	4,738,870.60 2.50	5,125,221.16 8.83		270,671.82 3,621,554.94 9.34
期末基金份额净值	1.0000	1.0000	1.0000	1.0000	1.0000	1.0000	1.0000		1.0000 1.0000
3.1.3 累计期末指标	2025 年末			2024 年末			2023 年末		
累计净值收益率	27.2508%	5.1260%	29.8769%	25.8023%	3.9290%	28.0906%	23.8880%		2.3341% 25.8390%

注：本期已实现收益指基金本期利息收入、投资收益、其他收入（不含公允价值变动收益）扣除相关费用后的余额，本期利润为本期已实现收益加上本期公允价值变动收益，由于货币市场基金采用摊余成本法核算，因此，公允价值变动收益为零，本期已实现收益和本期利润的金额相等。

上述基金业绩指标不包括交易基金的各项费用（例如基金转换费等），计入费用后实际收益水平要低于所列数字。

2.2 基金净值表现

2.2.1 基金份额净值收益率及其与同期业绩比较基准收益率的比较

摩根天添盈货币 A 类

阶段	份额净值收益率①	份额净值收益率标准差②	业绩比较基准收益率③	业绩比较基准收益率标准差④	①—③	②—④
过去三个月	0.2563%	0.0005%	0.3403%	0.0000%	-0.0840%	0.0005%
过去六个月	0.5151%	0.0006%	0.6805%	0.0000%	-0.1654%	0.0006%
过去一年	1.1514%	0.0007%	1.3500%	0.0000%	-0.1986%	0.0007%
过去三年	4.5066%	0.0013%	4.0500%	0.0000%	0.4566%	0.0013%

过去五年	8.5759%	0.0013%	6.7500%	0.0000%	1.8259%	0.0013%
自基金合同 生效起至今	27.2508%	0.0024%	14.9942%	0.0000%	12.2566%	0.0024%

摩根天添盈货币 C 类

阶段	份额净值收 益率①	份额净值收 益率标准差 ②	业绩比较基 准收益率③	业绩比较基 准收益率标 准差④	①-③	②-④
过去三个月	0.2562%	0.0005%	0.3403%	0.0000%	-0.0841%	0.0005%
过去六个月	0.5151%	0.0006%	0.6805%	0.0000%	-0.1654%	0.0006%
过去一年	1.1518%	0.0007%	1.3500%	0.0000%	-0.1982%	0.0007%
过去三年	4.7708%	0.0014%	4.0500%	0.0000%	0.7208%	0.0014%
自基金合同 生效起至今	5.1260%	0.0016%	4.2904%	0.0000%	0.8356%	0.0016%

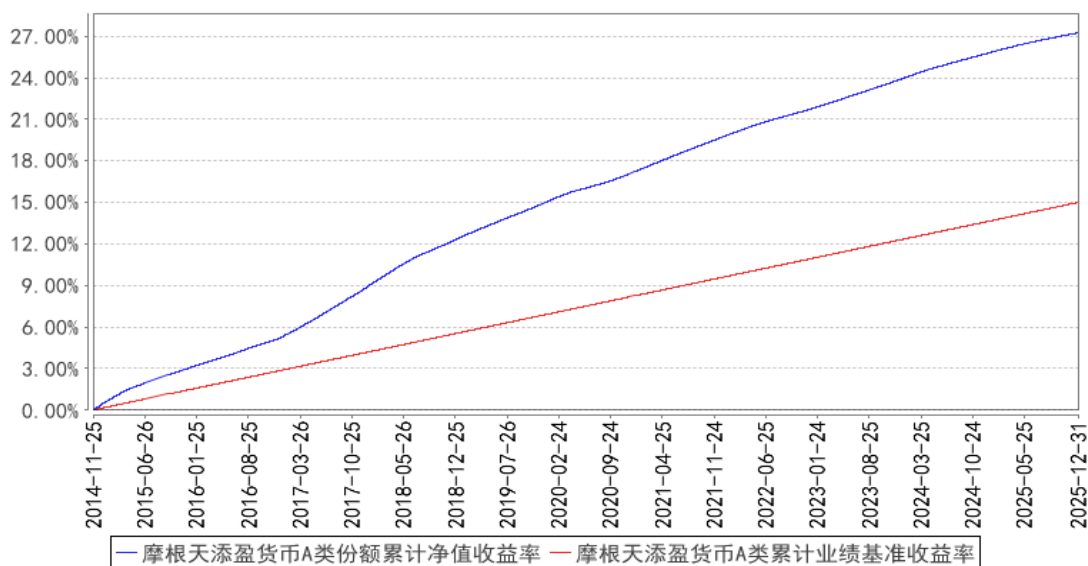
摩根天添盈货币 E 类

阶段	份额净值收 益率①	份额净值收 益率标准差 ②	业绩比较基 准收益率③	业绩比较基 准收益率标 准差④	①-③	②-④
过去三个月	0.3170%	0.0005%	0.3403%	0.0000%	-0.0233%	0.0005%
过去六个月	0.6368%	0.0006%	0.6805%	0.0000%	-0.0437%	0.0006%
过去一年	1.3945%	0.0007%	1.3500%	0.0000%	0.0445%	0.0007%
过去三年	5.2620%	0.0013%	4.0500%	0.0000%	1.2120%	0.0013%
过去五年	9.8031%	0.0012%	6.7500%	0.0000%	3.0531%	0.0012%
自基金合同 生效起至今	29.8769%	0.0024%	14.9942%	0.0000%	14.8827%	0.0024%

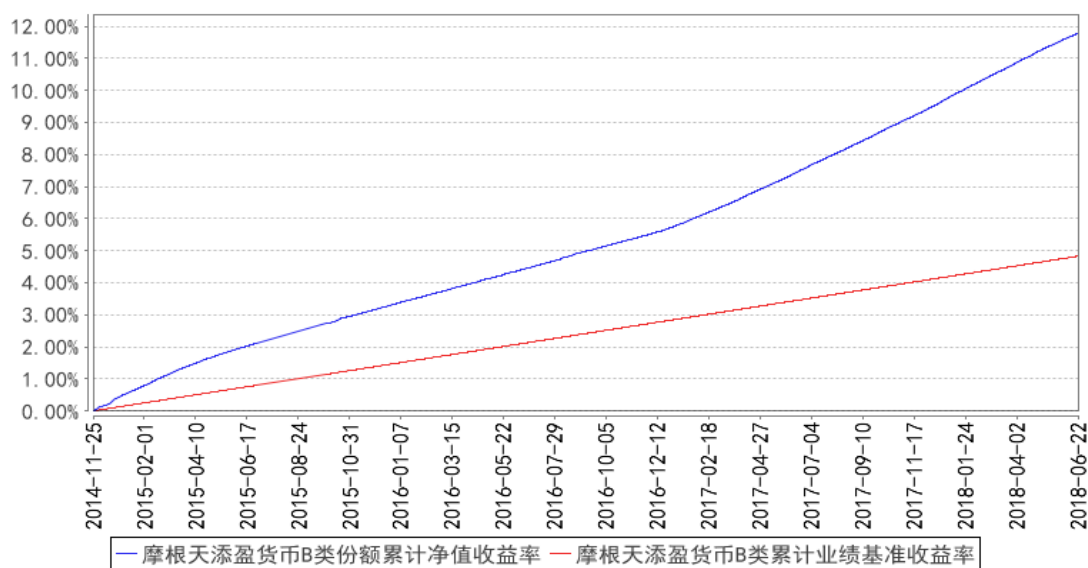
注：本基金收益分配按日结转份额。

2.2.2 自基金合同生效以来基金份额累计净值收益率变动及其与同期业绩比较基准收益率变动的比较

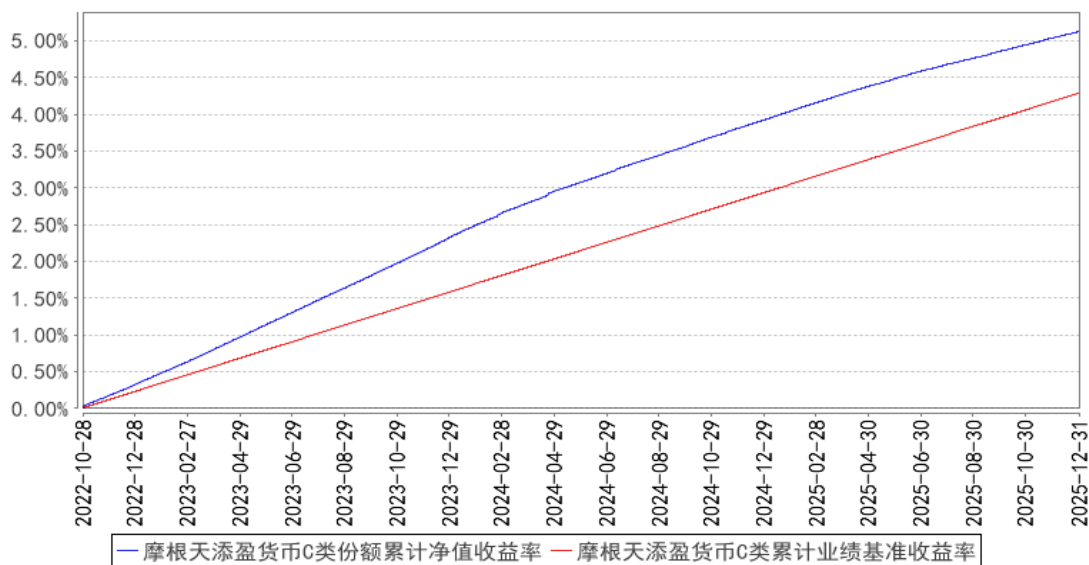
摩根天添盈货币A类份额累计净值收益率与同期业绩比较基准收益率的历史走势对比图



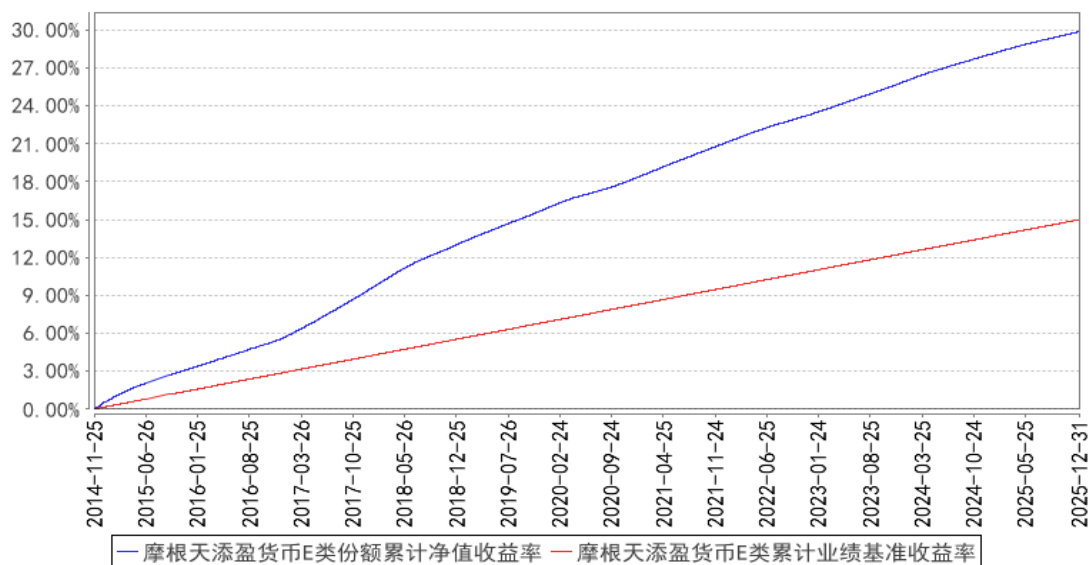
摩根天添盈货币B类份额累计净值收益率与同期业绩比较基准收益率的历史走势对比图



摩根天添盈货币C类份额累计净值收益率与同期业绩比较基准收益率的历史走势对比图



摩根天添盈货币E类份额累计净值收益率与同期业绩比较基准收益率的历史走势对比图



注：本基金合同生效日为 2014 年 11 月 25 日，图示的时间段为合同生效日至本报告期末。

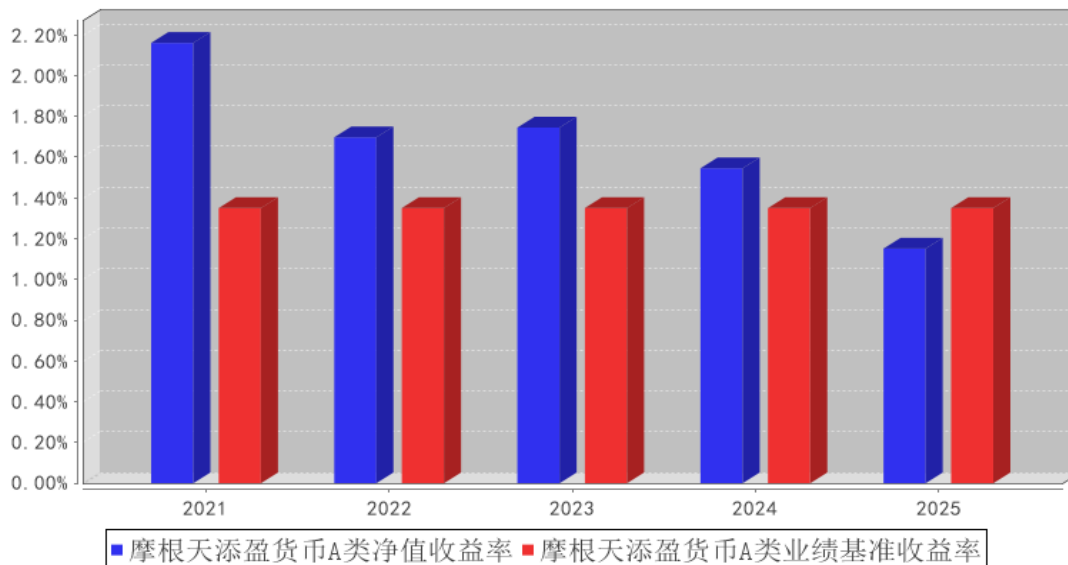
本基金建仓期为本基金合同生效日起 6 个月，建仓期结束时资产配置比例符合本基金基金合同规定。

自 2018 年 6 月 22 日起，本基金 B 类基金份额为零且停止计算 B 类基金份额每万份收益。

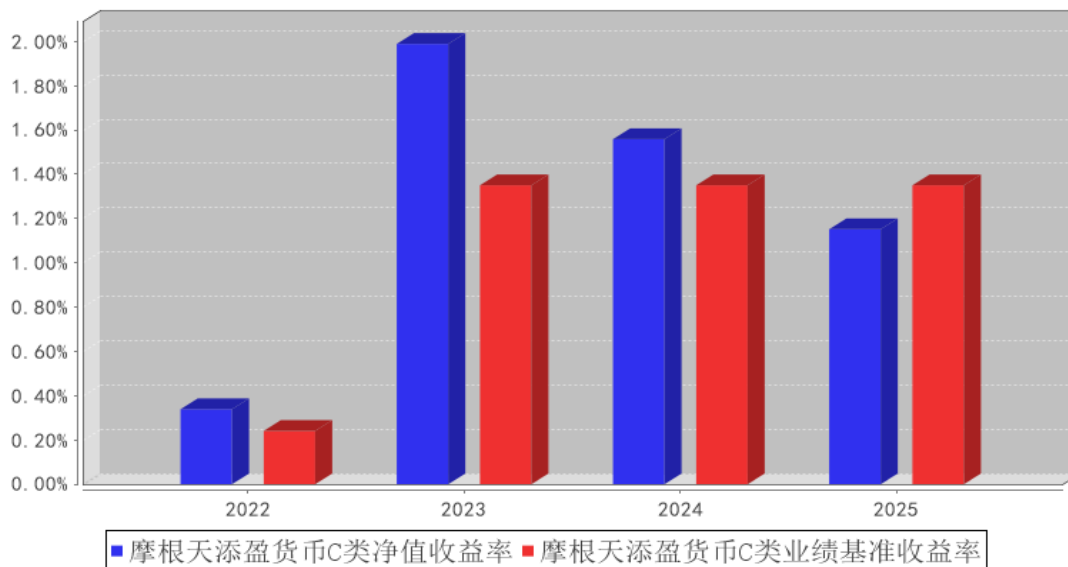
本基金自 2022 年 10 月 27 日起增加 C 类份额，相关数据按实际存续期计算。

2.2.3 过去五年基金每年净值收益率及其与同期业绩比较基准收益率的比较

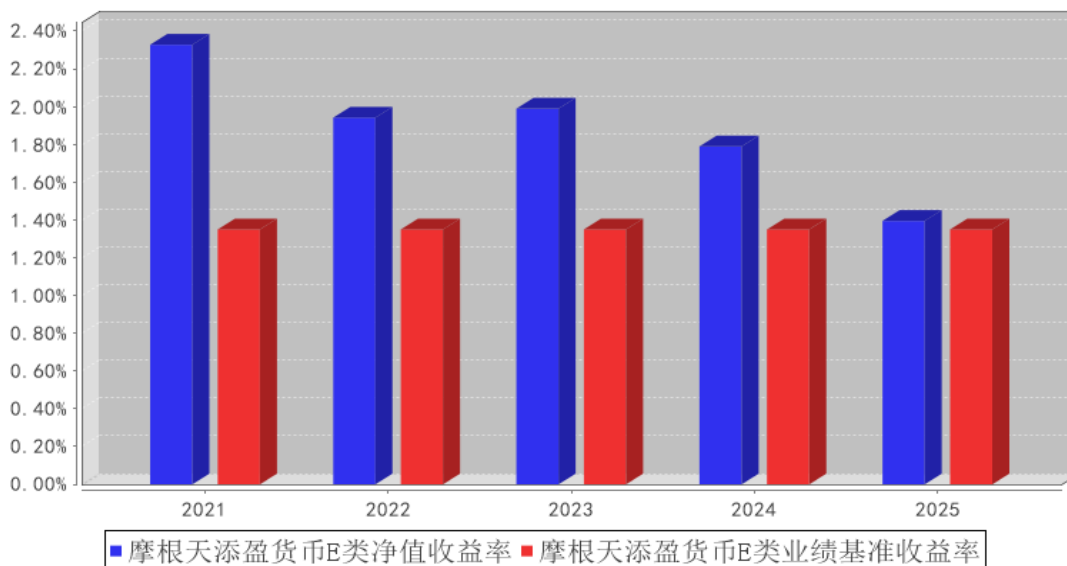
摩根天添盈货币A类基金每年净值收益率与同期业绩比较基准收益率的对比图



摩根天添盈货币C类基金每年净值收益率与同期业绩比较基准收益率的对比图



摩根天添盈货币E类基金每年净值收益率与同期业绩比较基准收益率的对比图



注：合同生效当年按实际存续期计算，不按整个自然年度进行折算。

2.3 过去三年基金的利润分配情况

单位：人民币元

摩根天添盈货币 A 类

年度	已按再投资形式 转实收基金	直接通过应付 赎回款转出金额	应付利润 本年变动	年度利润 分配合计	备注
2025 年	46,081,742.48	-	-50,546.16	46,031,196.32	-
2024 年	75,032,991.57	0.01	-667,973.96	74,365,017.62	-
2023 年	90,551,718.13	-	315,831.52	90,867,549.65	-
合计	211,666,452.18	0.01	-402,688.60	211,263,763.59	-

摩根天添盈货币 C 类

年度	已按再投资形式 转实收基金	直接通过应付 赎回款转出金额	应付利润 本年变动	年度利润 分配合计	备注
2025 年	43,012,547.81	66.94	26,155.73	43,038,770.48	-
2024 年	32,784,586.97	27.67	98,397.09	32,883,011.73	-
2023 年	6,875.36	59.96	-70.45	6,864.87	-
合计	75,804,010.14	154.57	124,482.37	75,928,647.08	-

摩根天添盈货币 E 类

年度	已按再投资形式 转实收基金	直接通过应付 赎回款转出金额	应付利润 本年变动	年度利润 分配合计	备注
2025 年	63,985,267.77	251,832.55	-63,668.66	64,173,431.66	-
2024 年	83,882,701.89	296,119.69	-449,907.33	83,728,914.25	-
2023 年	68,230,270.25	637,419.48	347,430.36	69,215,120.09	-
合计	216,098,239.91	1,185,371.72	-166,145.63	217,117,466.00	-

§ 3 管理人报告

3.1 基金管理人及基金经理情况

3.1.1 基金管理人及其管理基金的经验

摩根基金管理（中国）有限公司经中国证券监督管理委员会批准，于 2004 年 5 月 12 日正式成立，注册资本为 2.5 亿元人民币，注册地上海。2023 年 1 月 19 日，经中国证监会批准，本公司原股东之一上海国际信托有限公司将其持有的本公司 51% 股权，与原另一股东 JPMorgan Asset Management (UK) Limited 将其持有的本公司 49% 股权转让给摩根资产管理控股公司 (JPMorgan Asset Management Holdings Inc.)，从而摩根资产管理控股公司取得本公司全部股权。2023 年 4 月 10 日，基金管理人的名称由“上投摩根基金管理有限公司”变更为“摩根基金管理（中国）有限公司”。截至 2025 年 12 月底，公司旗下运作的基金共有一百一十五只，均为开放式基金，分别是：摩根中国优势证券投资基金、摩根货币市场基金、摩根阿尔法混合型证券投资基金、摩根双息平衡混合型证券投资基金、摩根成长先锋混合型证券投资基金、摩根内需动力混合型证券投资基金、摩根亚太优势混合型证券投资基金 (QDII)、摩根双核平衡混合型证券投资基金、摩根中小盘混合型证券投资基金、摩根纯债债券型证券投资基金、摩根行业轮动混合型证券投资基金、摩根大盘蓝筹股票型证券投资基金、摩根全球新兴市场混合型证券投资基金 (QDII)、摩根新兴动力混合型证券投资基金、摩根强化回报债券型证券投资基金、摩根健康品质生活混合型证券投资基金、摩根全球自然资源混合型证券投资基金 (QDII)、摩根核心优选混合型证券投资基金、摩根智选 30 混合型证券投资基金、摩根成长动力混合型证券投资基金、摩根转型动力灵活配置混合型证券投资基金、摩根双债增利债券型证券投资基金、摩根核心成长股票型证券投资基金、摩根民生需求股票型证券投资基金、摩根纯债丰利债券型证券投资基金、摩根天添盈货币市场基金、摩根天添宝货币市场基金、摩根安全战略股票型证券投资基金、摩根卓越制造股票型证券投资基金、摩根整合驱动灵活配置混合型证券投资基金、摩根动态多因子策略灵活配置混合型证券投资基金、摩根智慧互联股票型证券投资基金、摩根科技前沿灵活配置混合型证券投资基金、摩根新兴服务股票型证券投资基金、摩根医疗健康股票型证券投资基金、摩根中国世纪灵活配置混合型证券投资基金 (QDII)、摩根全球多元配置证券投资基金 (QDII-FOF)、摩根安通回报混合型证券投资基金、摩根丰瑞债券型证券投资基金、摩根标普港股通低波红利指数型证券投资基金、摩根量化多因子灵活配置混合型证券投资基金、摩根安隆回报混合型证券投资基金、摩根创新商业模式灵活配置混合型证券投资基金、摩根富时发达市场 REITs 指数型证券投资基金 (QDII)、摩根香港精选港股通混合型证券投资基金、摩根尚睿混合型基金中基金 (FOF)、摩根安裕回报混合型证券投资基金、摩根欧洲动力策略股票型证券投资基金 (QDII)、摩根核心精选股票型证券投资基金、摩根动力精

选混合型证券投资基金、摩根中国生物医药混合型证券投资基金(QDII)、摩根领先优选混合型证券投资基金、摩根日本精选股票型证券投资基金(QDII)、摩根锦程均衡养老目标三年持有期混合型基金中基金(FOF)、摩根瑞益纯债债券型证券投资基金、摩根慧选成长股票型证券投资基金、摩根瑞泰 38 个月定期开放债券型证券投资基金、摩根锦程稳健养老目标一年持有期混合型基金中基金(FOF)、摩根 MSCI 中国 A 股交易型开放式指数证券投资基金、摩根研究驱动股票型证券投资基金、摩根 MSCI 中国 A 股交易型开放式指数证券投资基金联接基金、摩根瑞盛 87 个月定期开放债券型证券投资基金、摩根慧见两年持有期混合型证券投资基金、摩根远见两年持有期混合型证券投资基金、摩根行业睿选股票型证券投资基金、摩根优势成长混合型证券投资基金、摩根安荣回报混合型证券投资基金、摩根中债 1-3 年国开行债券指数证券投资基金、摩根景气甄选混合型证券投资基金、摩根均衡优选混合型证券投资基金、摩根月月盈 30 天滚动持有发起式短债债券型证券投资基金、摩根恒生科技交易型开放式指数证券投资基金(QDII)、摩根全景优势股票型证券投资基金、摩根沃享远见一年持有期混合型证券投资基金、摩根鑫睿优选一年持有期混合型证券投资基金、摩根博睿均衡一年持有期混合型基金中基金(FOF)、摩根中证创新药产业交易型开放式指数证券投资基金、摩根慧享成长混合型证券投资基金、摩根时代睿选股票型证券投资基金、摩根瑞享纯债债券型证券投资基金、摩根标普 500 指数型发起式证券投资基金(QDII)、摩根锦颐养老目标日期 2035 三年持有期混合型发起式基金中基金(FOF)、摩根海外稳健配置混合型证券投资基金(QDII-FOF)、摩根双季鑫 6 个月持有期债券型发起式基金中基金(FOF)、摩根恒生科技交易型开放式指数证券投资基金发起式联接基金(QDII)、摩根世代趋势混合型发起式证券投资基金、摩根纳斯达克 100 指数型发起式证券投资基金(QDII)、摩根瑞锦纯债债券型证券投资基金、摩根标普港股通低波红利交易型开放式指数证券投资基金、摩根中证同业存单 AAA 指数 7 天持有期证券投资基金、摩根中证 A50 交易型开放式指数证券投资基金、摩根悦享回报 6 个月持有期混合型证券投资基金、摩根中证 A50 交易型开放式指数证券投资基金发起式联接基金、摩根瑞欣利率债债券型证券投资基金、摩根红利优选股票型证券投资基金、摩根均衡精选混合型证券投资基金、摩根中证 A500 交易型开放式指数证券投资基金、摩根中证 A500 交易型开放式指数证券投资基金联接基金、摩根共同分类目录绿色债券债券型证券投资基金、摩根上证科创板新一代信息技术交易型开放式指数证券投资基金、摩根恒鑫债券型证券投资基金、摩根 90 天持有期债券型证券投资基金、摩根 60 天持有期债券型证券投资基金、摩根沪深 300 自由现金流交易型开放式指数证券投资基金、摩根中证 A500 增强策略交易型开放式指数证券投资基金、摩根 30 天持有期债券型证券投资基金、摩根盈元稳健三个月持有期混合型基金中基金(FOF)、摩根沪深 300 自由现金流交易型开放式指数证券投资基金联接基金、摩根汇智优选混合型证券投资基金、摩根中证 A500 指数增强型

证券投资基金、摩根标普港股通低波红利交易型开放式指数证券投资基金发起式联接基金、摩根上证 AAA 科技创新公司债交易型开放式指数证券投资基金、摩根恒生港股通 50 交易型开放式指数证券投资基金、摩根慧启成长混合型证券投资基金、摩根中证科创创业人工智能交易型开放式指数证券投资基金。

3.1.2 基金经理（或基金经理小组）及基金经理助理简介

姓名	职务	任本基金的基金经理（助理）期限		证券从业年限	说明
		任职日期	离任日期		
鞠婷	本基金基金经理	2016 年 5 月 27 日	-	20 年	鞠婷女士曾任中国建设银行第一支行助理经济师，瑞穗银行总行总经理助理。2014 年 10 月起加入摩根基金管理(中国)有限公司(原上投摩根基金管理有限公司)，历任基金经理助理、基金经理，高级基金经理，现任货币市场投资部副总监兼资深基金经理。
邱林晶	本基金基金经理	2023 年 4 月 7 日	-	12 年	邱林晶女士曾任国泰基金管理有限公司风险管理部分析师，平安资产管理有限责任公司固收交易员，中银理财有限责任公司集中交易室高级经理、活期理财产品部投资经理；自 2022 年 5 月加入摩根基金管理(中国)有限公司(原上投摩根基金管理有限公司)，历任货币市场投资部基金经理助理，现任基金经理。

注：1. 对基金的首任基金经理，其“任职日期”为基金合同生效日，“离任日期”为根据公司决定确定的解聘日期；对非首任基金经理，“任职日期”和“离任日期”分别指根据公司决定确定的聘任日期和解聘日期。

2. 证券从业的含义遵从中国证监会及行业协会的相关规定。

3.2 管理人对报告期内本基金运作合规守信情况的说明

在本报告期内，基金管理人不存在损害基金份额持有人利益的行为，在控制风险的前提下，勤勉尽责地为基金份额持有人谋求利益。基金管理人遵守了《证券投资基金法》及其他有关法律法规、本基金基金合同的规定。

3.3 管理人对报告期内公平交易情况的专项说明

3.3.1 公平交易制度和控制方法

本公司按照《证券投资基金管理公司公平交易制度指导意见》、《基金经理兼任私募资产管理计划投资经理工作指引(试行)》等相关法律法规的要求，制订了《公平交易指引》，规范了公司所管理的所有投资组合的股票、债券等投资品种的投资管理活动，同时涵盖了授权、研究分析、投

资决策、交易执行、业绩评估等投资管理活动相关的各个环节，以确保本公司管理的不同投资组合均得到公平对待。

公司执行自上而下的三级授权体系，依次为投资决策委员会、投资总监、经理人，经理人在其授权范围内自主决策，投资决策委员会和投资总监均不得干预其授权范围内的投资活动。公司已建立客观的研究方法，严禁利用内幕信息作为投资依据，各投资组合享有公平的投资决策机会。公司建立集中交易制度，执行公平交易分配。对于交易所市场投资活动，不同投资组合在买卖同一证券时，按照时间优先、比例分配的原则在各投资组合间公平分配交易机会；对于银行间市场投资活动，通过交易对手库控制和交易室询价机制，严格防范交易对手风险并抽检价格公允性；对于一级市场申购投资行为，遵循价格优先、比例分配的原则，根据事前独立申报的价格和数量对交易结果进行公平分配。

公司通过系统和人工相结合的方式对投资交易行为的监控分析，并执行异常交易行为监控分析记录工作机制，确保公平交易可稽核。公司分别于每季度和每年度对公司管理的不同投资组合的收益率差异及不同时间窗下同向交易的交易价差进行分析，并留存报告备查。

3.3.2 公平交易制度的执行情况

报告期内，公司严格执行上述公平交易制度和控制方法，开展公平交易工作。通过对不同投资组合之间的收益率差异、以及不同投资组合之间同向交易和反向交易的交易时机和交易价差等方面的监控分析，公司未发现整体公平交易执行出现异常的情况。

其中，在同向交易的监控和分析方面，根据法规要求，公司对不同投资组合的同日和临近交易日的同向交易行为进行监控，通过定期抽查前述的同向交易行为，定性分析交易时机、对比不同投资组合长期的交易趋势，重点关注任何可能导致不公平交易的情形。对于识别的异常情况，由相关投资组合经理对异常交易情况进行合理解释。同时，公司根据法规的要求，通过系统模块定期对连续四个季度内不同投资组合在不同时间窗内（日内、3日内、5日内）的同向交易价差进行分析，采用概率统计方法，主要关注不同投资组合之间同向交易价差均值为零的显著性检验，以及同向交易价格占优的交易次数占比分析。

报告期内，通过前述分析方法，未发现不同投资组合之间同向交易价差异异常的情况。

3.3.3 异常交易行为的专项说明

报告期内，通过对交易价格、交易时间、交易方向等的抽样分析，未发现本基金有可能导致不公平交易和利益输送的异常交易。

报告期内，所有投资组合参与的交易所公开竞价同日反向交易成交较少的单边交易量超过该证券当日成交量的 5% 的情形：报告期内，本基金管理人旗下所有投资组合参与的交易所公开竞价

交易中，同日反向交易成交较少的单边交易量超过该证券当日成交量的 5%的交易共有 20 次，均为指数投资组合因跟踪指数需要而发生的反向交易。

3.4 管理人对报告期内基金的投资策略和业绩表现的说明

3.4.1 报告期内基金投资策略和运作分析

2025 年，面对国内外经济环境的复杂变化，国民经济顶住多重压力保持稳中有进发展态势。全年国内生产总值（按不变价）比上年增长 5.0%；全国规模以上工业增加值比上年增长 5.9%；社会消费品零售总额比上年增长 3.7%；全国固定资产投资（不含农户）比上年下降 3.8%；全年居民消费价格（CPI）与上年持平；全年工业品出厂价格指数（PPI）同比下降 2.6%。

今年货币政策延续了适度宽松的货币政策，综合运用多种货币政策工具，保持流动性合理充裕，降低社会综合融资成本，为经济稳中向好创造适宜的货币金融环境。具体来看，本年度央行降准 0.5%，向市场注入约一万亿长期流动性；下调公开市场 7 天期逆回购操作利率 10bps 至 1.4%，存贷款利率随之下调。同时，央行将中期借贷便利（MLF）和公开市场 14 天期逆回购招标调整为固定数量、利率招标、多重价位中标，进一步明确 7 天 OMO 的政策利率地位。全年来看，货币市场利率在一季度经历较大幅度反弹后，进入震荡下行区间。1 年期国股行同业存单收益率上行 5bps 至 1.625%，1 年期国开债收益率全年累计上行 35bps 至 1.55%。

本基金 2025 年全年继续以流动性安全性为优先目标，在市场收益率震荡过程中及时调整组合久期，同时在各季末关键时点做好流动性前瞻性管理，密切关注客户现金流动向，提高流动性较好资产配置比例，在特殊时期预备充足流动性满足客户的赎回要求，同时力求平衡基金收益率和安全性，把握组合整体风险。

3.4.2 报告期内基金的业绩表现

本报告期摩根天添盈货币 A 类份额净值增长率为：1.1514%，同期业绩比较基准收益率为：1.3500%；

摩根天添盈货币 C 类份额净值增长率为：1.1518%，同期业绩比较基准收益率为：1.3500%；

摩根天添盈货币 E 类份额净值增长率为：1.3945%，同期业绩比较基准收益率为：1.3500%。

自 2018 年 6 月 22 日起，本基金 B 类基金份额为零且停止计算 B 类基金份额每万份收益。

3.5 管理人对宏观经济、证券市场及行业走势的简要展望

展望明年，预计央行将继续实施适度宽松的货币政策，加大逆周期和跨周期调节力度，保持流动性充裕，促进社会综合融资成本低位运行。本基金在未来仍会谨记货币基金现金管理工具的原则，紧密关注国内外市场各种动向，坚决防范各类信用风险，灵活调整资产配置，遵守各项监管要求，同时始终把基金安全性、流动性以及投资人利益放在优先位置，力争为投资人提供安全

稳健的长期回报。

3.6 管理人内部有关本基金的监察稽核工作情况

报告期内，本基金管理人在内部监察稽核工作中以继续坚持“建立风险综合防控机制、保障合规诚信、支持业务发展、提高工作水平”为总体目标，一切从合规运作、保障基金份额持有人利益出发，由独立的监察稽核部门按照工作计划结合实际情况对公司各项业务进行全面的监察稽核工作，保障和促进公司各项业务合法合规运作，推动内部控制机制的完善与优化，协助各项法规和管理制度的落实，发现问题及时提出建议并督促有关部门改进。

在本报告期内，本基金管理人内部监察稽核工作贯穿三条主线：

1. 注意密切追踪监管法规政策变化和监管新要求，不断加强公司合规制度建设，同时推动公司各部门完善制度建设和业务流程，防范日常运作中的违规行为发生。
2. 提供合规支持，参与对重大决策、新产品、新业务的评估；继续紧抓员工行为、公平交易、利益冲突等方面的日常监控，规范员工行为操守，严格防范利益冲突。
3. 针对风险控制的需求和重点执行合规检查，提高检查工作的水平和效果；按照监管部门的要求，严格推行风险控制自我评估制度，对控制不足的风险点，制订进一步的控制措施。

在本报告期内的监察稽核工作中，未发现基金投资运作存在违法违规或未履行基金合同承诺从而影响基金份额持有人利益的情形。

公司自成立以来，各项业务运作正常，内部控制和风险防范措施逐步完善并积极发挥作用。本基金运作合法合规，保障了基金份额持有人的利益。我们将继续以合规运作和风险管理为核心，提高内部监察稽核工作的科学性和有效性，切实保障基金份额持有人的利益。

3.7 管理人对报告期内基金估值程序等事项的说明

本公司的基金估值和会计核算由基金会计部负责，根据相关的法律法规规定、基金合同的约定，制定了内部控制措施，对基金估值和会计核算的各个环节和整个流程进行风险控制，目的是保证基金估值和会计核算的准确性。基金会计部人员均具备基金从业资格和相关工作经历。本公司成立了估值委员会，并制订有关议事规则。估值委员会成员包括投资、督察长、基金会计、风险管理等方面的负责人，所有相关成员均具有丰富的证券投资基金行业从业经验。公司估值委员会对估值事项发表意见，评估基金估值的公允性和合理性。基金经理可参加估值委员会会议，参与估值程序和估值技术的讨论。估值委员会各方不存在直接的重大利益冲突。

3.8 管理人对报告期内基金利润分配情况的说明

本基金于成立后的每月 25 日进行收益分配（如遇 25 日为节假日则顺延至下一个工作日），收益分配采用红利在投资方式。本报告期本基金摩根天添盈货币 A 类收益分配金额为 46,031,196.32

元;摩根天添盈货币 B 类收益分配金额为 43,038,770.48 元;摩根天添盈货币 C 类收益分配金额为 64,173,431.66 元;摩根天添盈货币 E 类收益分配金额为。

3.9 报告期内管理人对本基金持有人数或基金资产净值预警情形的说明

无。

§ 4 托管人报告

4.1 报告期内本基金托管人遵规守信情况声明

作为本基金的托管人,中信银行严格遵守了《中华人民共和国证券投资基金法》及其他有关法律法规、基金合同和托管协议的规定,对摩根天添盈货币市场基金 2025 年的投资运作,进行了认真、独立的会计核算和必要的投资监督,履行了托管人的义务,不存在任何损害基金份额持有人利益的行为。

4.2 托管人对报告期内本基金投资运作遵规守信、净值计算、利润分配等情况的说明

本托管人认为,摩根基金管理(中国)有限公司在摩根天添盈货币市场基金的投资运作、基金资产净值的计算、基金份额申购赎回价格的计算、基金费用开支及利润分配等问题上,不存在损害基金份额持有人利益的行为;在报告期内,严格遵守了《中华人民共和国证券投资基金法》等有关法律法规,在各重要方面的运作严格按照基金合同的规定进行。

4.3 托管人对本年度报告中财务信息等内容的真实、准确和完整发表意见

本托管人认为,摩根基金管理(中国)有限公司的信息披露事务符合《公开募集证券投资基金信息披露管理办法》及其他相关法律法规的规定,基金管理人所编制和披露的报告期内的财务指标、净值表现、收益分配情况、财务会计报告、投资组合报告等信息真实、准确、完整,未发现有损害基金持有人利益的行为。

§ 5 审计报告

5.1 审计报告基本信息

财务报表是否经过审计	是
审计意见类型	标准无保留意见
审计报告编号	普华永道中天审字(2026)第 20172 号

5.2 审计报告的基本内容

审计报告标题	审计报告
审计报告收件人	摩根天添盈货币市场基金全体基金份额持有人
审计意见	(一) 我们审计的内容 我们审计了摩根天添盈货币市场基金(以下简称“摩根天添盈货币基金”)的财务报表,包括 2025 年 12 月 31 日的资产

	<p>负债表，2025 年度的利润表和净资产变动表以及财务报表附注。</p> <p>(二) 我们的意见</p> <p>我们认为，后附的财务报表在所有重大方面按照企业会计准则和在财务报表附注中所列示的中国证券监督管理委员会（以下简称“中国证监会”）、中国证券投资基金业协会（以下简称“中国基金业协会”）发布的有关规定及允许的基金行业实务操作编制，公允反映了摩根天添盈货币市场基金 2025 年 12 月 31 日的财务状况以及 2025 年度的经营成果和净资产变动情况。</p>
<p>形成审计意见的基础</p>	<p>我们按照中国注册会计师审计准则的规定执行了审计工作。审计报告的“注册会计师对财务报表审计的责任”部分进一步阐述了我们在这些准则下的责任。我们相信，我们获取的审计证据是充分、适当的，为发表审计意见提供了基础。</p> <p>按照《中国注册会计师独立性准则第 1 号——财务报表审计和审阅业务对独立性的要求》和中国注册会计师职业道德守则，我们独立于摩根天添盈货币市场基金，并履行了职业道德方面的其他责任。我们在审计中遵循了对公众利益实体审计的独立性要求。</p>
<p>强调事项</p>	<p>-</p>
<p>其他事项</p>	<p>-</p>
<p>其他信息</p>	<p>-</p>
<p>管理层和治理层对财务报表的责任</p>	<p>摩根天添盈货币市场基金的基金管理人摩根基金管理（中国）有限公司（以下简称“基金管理人”）管理层负责按照企业会计准则和中国证监会、中国基金业协会发布的有关规定及允许的基金行业实务操作编制财务报表，使其实现公允反映，并设计、执行和维护必要的内部控制，以使财务报表不存在由于舞弊或错误导致的重大错报。</p> <p>在编制财务报表时，基金管理人管理层负责评估摩根天添盈货币市场基金的持续经营能力，披露与持续经营相关的事项（如适用），并运用持续经营假设，除非基金管理人管理层计划清算摩根天添盈货币市场基金、终止运营或别无其他现实的选择。基金管理人治理层负责监督摩根天添盈货币市场基金的财务报告过程。</p>
<p>注册会计师对财务报表审计的责任</p>	<p>我们的目标是对财务报表整体是否不存在由于舞弊或错误导致的重大错报获取合理保证，并出具包含审计意见的审计报告。合理保证是高水平的保证，但并不能保证按照审计准则执行的审计在某一重大错报存在时总能发现。错报可能由于舞弊或错误导致，如果合理预期错报单独或汇总起来可能影响财务报表使用者依据财务报表作出的经济决策，则通常认为错报是重大的。</p> <p>在按照审计准则执行审计工作的过程中，我们运用职业判断，并保持职业怀疑。同时，我们也执行以下工作：</p> <p>(一) 识别和评估由于舞弊或错误导致的财务报表重大错报风险；设计和实施审计程序以应对这些风险，并获取充分、</p>

	<p>适当的审计证据，作为发表审计意见的基础。由于舞弊可能涉及串通、伪造、故意遗漏、虚假陈述或凌驾于内部控制之上，未能发现由于舞弊导致的重大错报的风险高于未能发现由于错误导致的重大错报的风险。</p> <p>（二）了解与审计相关的内部控制，以设计恰当的审计程序，但目的并非对内部控制的有效性发表意见。</p> <p>（三）评价基金管理人管理层选用会计政策的恰当性和作出会计估计及相关披露的合理性。</p> <p>（四）对基金管理人管理层使用持续经营假设的恰当性得出结论。同时，根据获取的审计证据，就可能对导致对摩根天添盈货币市场基金持续经营能力产生重大疑虑的事项或情况是否存在重大不确定性得出结论。如果我们得出结论认为存在重大不确定性，审计准则要求我们在审计报告中提请报表使用者注意财务报表中的相关披露；如果披露不充分，我们应当发表非无保留意见。我们的结论基于截至审计报告日可获得的信息。然而，未来的事项或情况可能导致摩根天添盈货币市场基金不能持续经营。</p> <p>（五）评价财务报表的总体列报（包括披露）、结构和内容，并评价财务报表是否公允反映相关交易和事项。</p> <p>我们与基金管理人治理层就计划的审计范围、时间安排和重大审计发现等事项进行沟通，包括沟通我们在审计中识别出的值得关注的内部控制缺陷。</p>
会计师事务所的名称	普华永道中天会计师事务所（特殊普通合伙）
注册会计师的姓名	叶尔甸 俞伟敏
会计师事务所的地址	中国上海市浦东新区东育路 588 号前滩中心 42 楼
审计报告日期	2026 年 3 月 30 日

§ 6 年度财务报表

6.1 资产负债表

会计主体：摩根天添盈货币市场基金

报告截止日：2025 年 12 月 31 日

单位：人民币元

资产	附注号	本期末 2025 年 12 月 31 日	上年度末 2024 年 12 月 31 日
资产：			
货币资金	7.4.7.1	5,431,168,026.63	3,325,395,476.84
结算备付金		508,454.34	23,449,149.21
存出保证金		-	2,648.85
交易性金融资产	7.4.7.2	6,270,162,316.36	6,736,869,850.22
其中：股票投资		-	-
基金投资		-	-
债券投资		6,270,162,316.36	6,736,869,850.22

资产支持证券投资		-	-
贵金属投资		-	-
其他投资		-	-
衍生金融资产	7.4.7.3	-	-
买入返售金融资产	7.4.7.4	1,393,350,683.57	1,746,880,030.86
债权投资	7.4.7.5	-	-
其中：债券投资		-	-
资产支持证券投资		-	-
其他投资		-	-
其他债权投资	7.4.7.6	-	-
其他权益工具投资	7.4.7.7	-	-
应收清算款		111,073,002.75	7,721,660.45
应收股利		-	-
应收申购款		29,038,336.68	39,539,162.64
递延所得税资产		-	-
其他资产	7.4.7.8	-	-
资产总计		13,235,300,820.33	11,879,857,979.07
负债和净资产	附注号	本期末 2025年12月31日	上年度末 2024年12月31日
负 债：			
短期借款		-	-
交易性金融负债		-	-
衍生金融负债	7.4.7.3	-	-
卖出回购金融资产款		593,034,092.35	100,005,942.40
应付清算款		-	-
应付赎回款		62,223.06	214,722.29
应付管理人报酬		3,893,580.56	3,540,615.07
应付托管费		589,936.44	536,456.81
应付销售服务费		2,088,375.01	1,644,495.80
应付投资顾问费		-	-
应交税费		37,083.85	66,118.05
应付利润		363,289.98	451,349.07
递延所得税负债		-	-
其他负债	7.4.7.9	266,526.77	372,574.72
负债合计		600,335,108.02	106,832,274.21
净资产：			
实收基金	7.4.7.10	12,634,965,712.31	11,773,025,704.86
其他综合收益	7.4.7.11	-	-
未分配利润	7.4.7.12	-	-
净资产合计		12,634,965,712.31	11,773,025,704.86
负债和净资产总计		13,235,300,820.33	11,879,857,979.07

注： 报告截止日 2025 年 12 月 31 日，基金份额总额：12,634,965,712.31 份，其中：A 类，基金份额净值：1.0000 元，基金份额：3,799,995,944.32 份。C 类，基金份额净值：1.0000 元，基金份额：

4,722,164,413.26 份。E 类, 基金份额净值:1.0000 元, 基金份额: 4,112,805,354.73 份。

6.2 利润表

会计主体: 摩根天添盈货币市场基金

本报告期: 2025 年 1 月 1 日至 2025 年 12 月 31 日

单位: 人民币元

项目	附注号	本期 2025 年 1 月 1 日至 2025 年 12 月 31 日	上年度可比期间 2024 年 1 月 1 日至 2024 年 12 月 31 日
一、营业总收入		222,810,620.85	256,864,995.44
1. 利息收入		101,416,086.87	132,712,813.13
其中: 存款利息收入	7.4.7.13	64,507,179.84	79,604,912.49
债券利息收入		-	-
资产支持证券利息收入		-	-
买入返售金融资产收入		36,908,907.03	53,107,900.64
其他利息收入		-	-
2. 投资收益 (损失以“-”填列)		121,394,533.98	124,152,182.31
其中: 股票投资收益	7.4.7.14	-	-
基金投资收益		-	-
债券投资收益	7.4.7.15	121,394,533.98	124,152,182.31
资产支持证券投资	7.4.7.16	-	-
收益			
贵金属投资收益	7.4.7.17	-	-
衍生工具收益	7.4.7.18	-	-
股利收益	7.4.7.19	-	-
以摊余成本计量的金融资产终止确认产生的收益		-	-
其他投资收益		-	-
3. 公允价值变动收益 (损失以“-”号填列)	7.4.7.20	-	-
4. 汇兑收益 (损失以“-”号填列)		-	-
5. 其他收入 (损失以“-”号填列)	7.4.7.21	-	-
减: 二、营业总支出		69,567,222.39	65,888,051.84
1. 管理人报酬	7.4.10.2.1	41,263,477.41	39,341,194.44
其中: 暂估管理人报酬		-	-
2. 托管费	7.4.10.2.2	6,252,042.19	5,960,787.14
3. 销售服务费	7.4.10.2.3	20,205,042.41	18,292,955.98

4. 投资顾问费		-	-
5. 利息支出		1,423,261.44	1,862,915.00
其中：卖出回购金融资产支出		1,423,261.44	1,862,915.00
6. 信用减值损失	7.4.7.22	-	-
7. 税金及附加		58,869.46	72,068.68
8. 其他费用	7.4.7.23	364,529.48	358,130.60
三、利润总额（亏损总额以“-”号填列）		153,243,398.46	190,976,943.60
减：所得税费用		-	-
四、净利润（净亏损以“-”号填列）		153,243,398.46	190,976,943.60
五、其他综合收益的税后净额		-	-
六、综合收益总额		153,243,398.46	190,976,943.60

6.3 净资产变动表

会计主体：摩根天添盈货币市场基金

本报告期：2025 年 1 月 1 日至 2025 年 12 月 31 日

单位：人民币元

项目	本期 2025 年 1 月 1 日至 2025 年 12 月 31 日			
	实收基金	其他综合收益	未分配利润	净资产合计
一、上期期末净资产	11,773,025,704.86	-	-	11,773,025,704.86
加：会计政策变更	-	-	-	-
前期差错更正	-	-	-	-
其他	-	-	-	-
二、本期期初净资产	11,773,025,704.86	-	-	11,773,025,704.86
三、本期增减变动额（减少以“-”号填列）	861,940,007.45	-	-	861,940,007.45
（一）、综合收益总额	-	-	153,243,398.46	153,243,398.46
（二）、本期基金份额交易产生的净资产变动数（净资产减少以“-”号填	861,940,007.45	-	-	861,940,007.45

列)				
其中：1. 基金申购款	52,078,989,585.97	-	-	52,078,989,585.97
2. 基金赎回款	-51,217,049,578.52	-	-	-51,217,049,578.52
(三)、本期向基金份额持有人分配利润产生的净资产变动(净资产减少以“-”号填列)	-	-	-153,243,398.46	-153,243,398.46
(四)、其他综合收益结转留存收益	-	-	-	-
四、本期期末净资产	12,634,965,712.31	-	-	12,634,965,712.31
项目	上年度可比期间 2024年1月1日至2024年12月31日			
	实收基金	其他综合收益	未分配利润	净资产合计
一、上期期末净资产	8,747,046,789.99	-	-	8,747,046,789.99
加：会计政策变更	-	-	-	-
前期差错更正	-	-	-	-
其他	-	-	-	-
二、本期期初净资产	8,747,046,789.99	-	-	8,747,046,789.99
三、本期增减变动额(减少以“-”号填列)	3,025,978,914.87	-	-	3,025,978,914.87
(一)、综合收益总额	-	-	190,976,943.60	190,976,943.60
(二)、本期基金份额交易产生的净资产变动数(净资产减少以“-”号填列)	3,025,978,914.87	-	-	3,025,978,914.87
其中：1. 基金申购款	44,118,264,642.39	-	-	44,118,264,642.39

2. 基金赎回款	-41,092,285,727.52	-	-	-41,092,285,727.52
(三)、本期向基金份额持有人分配利润产生的净资产变动(净资产减少以“-”号填列)	-	-	-190,976,943.60	-190,976,943.60
(四)、其他综合收益结转留存收益	-	-	-	-
四、本期期末净资产	11,773,025,704.86	-	-	11,773,025,704.86

报表附注为财务报表的组成部分。

本报告 7.1 至 7.4 财务报表由下列负责人签署：

<u>王琼慧</u>	<u>徐振晨</u>	<u>俞文涵</u>
基金管理人负责人	主管会计工作负责人	会计机构负责人

6.4 报表附注

6.4.1 基金基本情况

摩根天添盈货币市场基金(原名为上投摩根天添盈货币市场基金,以下简称“本基金”)经中国证券监督管理委员会(以下简称“中国证监会”)证监许可[2014]1021号《关于同意上投摩根天添盈货币市场基金募集的批复》核准,由摩根基金管理(中国)有限公司(原上投摩根基金管理有限公司,已于2023年4月10日办理完成工商变更登记)依照《中华人民共和国证券投资基金法》和《上投摩根天添盈货币市场基金基金合同》负责公开募集。本基金为契约型开放式,存续期限不定,首次设立募集不包括认购资金利息共募集人民币307,016,362.51元,业经普华永道中天会计师事务所(特殊普通合伙)普华永道中天验字(2014)第718号验资报告予以验证。经向中国证监会备案,《上投摩根天添盈货币市场基金基金合同》于2014年11月25日正式生效,基金合同生效日的基金份额总额为307,025,575.08份基金份额,其中认购资金利息折合9,212.57份基金份额。本基金的基金管理人为摩根基金管理(中国)有限公司,基金托管人为中信银行股份有限公司。

根据摩根基金管理(中国)有限公司2023年4月12日发布的《关于公司法定名称变更的公告》,本基金管理人的中文法定名称由“上投摩根基金管理有限公司”变更为“摩根基金管理(中国)有限公司”。根据同一天发布的《摩根基金管理(中国)有限公司关于旗下基金更名事宜的公告》,上

投摩根天添盈货币市场基金自该日起更名为摩根天添盈货币市场基金。

根据《摩根天添盈货币市场基金基金合同》和《摩根天添盈货币市场基金招募说明书》的有关规定，本基金根据适用的销售服务费费率的不同，将基金份额分为 A 类、B 类和 E 类三类基金份额，在基金存续期内的任何一个开放日，如 A 类基金份额持有人持有的基金份额余额达到 5,000,000 份，即升级为 B 类基金份额持有人，如 B 类基金份额持有人持有的基金份额余额少于 5,000,000 份，即降级为 A 类基金份额持有人。根据《上投摩根基金管理有限公司关于上投摩根天添盈货币市场基金增设 C 类基金份额并修改基金合同和托管协议的公告》以及更新的《摩根天添盈货币市场基金基金合同》和《摩根天添盈货币市场基金招募说明书》的有关规定，自 2022 年 10 月 28 日起，本基金根据适用的销售服务费费率的不同，将基金份额分为 A 类、B 类、C 类和 E 类四类基金份额，在基金存续期内的任何一个开放日，如 A 类基金份额持有人持有的基金份额余额达到 5,000,000 份，即升级为 B 类基金份额持有人，如 B 类基金份额持有人持有的基金份额余额少于 5,000,000 份，即降级为 A 类基金份额持有人。

根据《中华人民共和国证券投资基金法》和《摩根天添盈货币市场基金基金合同》的有关规定，本基金的投资范围为法律法规及监管机构允许投资的金融工具，包括(1)现金；(2)期限在 1 年以内(含 1 年)的银行存款、债券回购、中央银行票据、同业存单；(3)剩余期限在 397 天以内(含 397 天)的债券、非金融企业债务融资工具、资产支持证券；(4)中国证监会、中国人民银行认可的其他具有良好流动性的货币市场工具。本基金的业绩比较基准为：同期七天通知存款利率(税后)。

本财务报表由本基金的基金管理人摩根基金管理(中国)有限公司于 2026 年 3 月 30 日批准报出。

6.4.2 会计报表的编制基础

本基金的财务报表按照财政部于 2006 年 2 月 15 日及以后期间颁布的《企业会计准则—基本准则》、各项具体会计准则、《资产管理产品相关会计处理规定》及其他相关规定(以下合称“企业会计准则”)、中国证监会颁布的《证券投资基金信息披露 XBRL 模板第 3 号<年度报告和中期报告>》、中国证券投资基金业协会(以下简称“中国基金业协会”)颁布的《证券投资基金会计核算业务指引》、《摩根天添盈货币市场基金基金合同》和在财务报表附注 7.4.4 所列示的中国证监会、中国基金业协会发布的有关规定及允许的基金行业实务操作编制。

本财务报表以持续经营为基础编制。

6.4.3 遵循企业会计准则及其他有关规定的声明

本基金 2025 年度财务报表符合企业会计准则的要求，真实、完整地反映了本基金 2025 年 12

月 31 日的财务状况以及 2025 年度的经营成果和净资产变动情况等有关信息。

6.4.4 重要会计政策和会计估计

6.4.4.1 会计年度

本基金会计年度为公历 1 月 1 日起至 12 月 31 日止。

6.4.4.2 记账本位币

本基金的记账本位币为人民币。

6.4.4.3 金融资产和金融负债的分类

金融工具，是指形成一方的金融资产并形成其他方的金融负债或权益工具的合同。当本基金成为金融工具合同的一方时，确认相关的金融资产、金融负债或权益工具。

(1) 金融资产

金融资产于初始确认时分类为：以摊余成本计量的金融资产、以公允价值计量且其变动计入其他综合收益的金融资产及以公允价值计量且其变动计入当期损益的金融资产。金融资产的分类取决于本基金管理金融资产的商业模式和金融资产的合同现金流量特征。本基金现无金融资产分类为以公允价值计量且其变动计入其他综合收益的金融资产。

债务工具

本基金持有的金融资产主要为债务工具，是指从发行方角度分析符合金融负债定义的工具，分别采用以下两种方式进行计量：

以摊余成本计量：

本基金管理以摊余成本计量的金融资产的商业模式为以收取合同现金流量为目标，且以摊余成本计量的金融资产的合同现金流量特征与基本借贷安排相一致，即在特定日期产生的现金流量，仅为对本金和以未偿付本金金额为基础的利息的支付。本基金持有的以摊余成本计量的金融资产主要为银行存款、买入返售金融资产和其他各类应收款项等。

以公允价值计量且其变动计入当期损益：

本基金将持有的未划分为以摊余成本计量的债务工具，以公允价值计量且其变动计入当期损益。本基金持有的以公允价值计量且其变动计入当期损益的金融资产主要为债券投资和资产支持证券投资，在资产负债表中以交易性金融资产列示。

(2) 金融负债

金融负债于初始确认时分类为：以摊余成本计量的金融负债和以公允价值计量且其变动计入当期损益的金融负债。本基金目前暂无金融负债分类为以公允价值计量且其变动计入当期损益的金融负债。本基金持有的以摊余成本计量的金融负债包括卖出回购金融资产款和其他各类应付款

项等。

6.4.4.4 金融资产和金融负债的初始确认、后续计量和终止确认

金融资产或金融负债在初始确认时，以公允价值计量。对于取得债券投资或资产支持证券投资支付的价款中包含的债券或资产支持证券投资起息日或上次除息日至购买日止的利息，确认为应计利息，包含在债券投资或资产支持证券投资的账面价值中。应收款项和其他金融负债的相关交易费用计入初始确认金额。

债券投资和资产支持证券投资按票面利率(对于贴现债为按发行价计算的利率)或合同利率每日计提应计利息，同时在其剩余期限内摊销其买入时的溢价或折价；同时于每一计价日计算影子价格，以避免债券投资和资产支持证券投资的账面价值与公允价值的差异导致基金资产净值发生重大偏离。对于应收款项和其他金融负债采用实际利率法，以摊余成本进行后续计量。

本基金对于以摊余成本计量的金融资产，以预期信用损失为基础确认损失准备。

本基金考虑在资产负债表日无须付出不必要的额外成本和努力即可获得的有关过去事项、当前状况以及对未来经济状况的预测等合理且有依据的信息，以发生违约的风险为权重，计算合同应收的现金流量与预期能收到的现金流量之间差额的现值的概率加权金额，确认预期信用损失。

于每个资产负债表日，本基金对于处于不同阶段的金融工具的预期信用损失分别进行计量。金融工具自初始确认后信用风险未显著增加的，处于第一阶段，本基金按照未来 12 个月内的预期信用损失计量损失准备；金融工具自初始确认后信用风险已显著增加但尚未发生信用减值的，处于第二阶段，本基金按照该工具整个存续期的预期信用损失计量损失准备；金融工具自初始确认后已经发生信用减值的，处于第三阶段，本基金按照该工具整个存续期的预期信用损失计量损失准备。

对于在资产负债表日具有较低信用风险的金融工具，本基金假设其信用风险自初始确认后并未显著增加，认定为处于第一阶段的金融工具，按照未来 12 个月内的预期信用损失计量损失准备。

本基金对于处于第一阶段和第二阶段的金融工具，按照其未扣除减值准备的账面余额和实际利率计算利息收入。对于处于第三阶段的金融工具，按照其账面余额减已计提减值准备后的摊余成本和实际利率计算利息收入。

本基金将计提或转回的损失准备计入当期损益。

金融资产满足下列条件之一的，予以终止确认：(1) 收取该金融资产现金流量的合同权利终止；(2) 该金融资产已转移，且本基金将金融资产所有权上几乎所有的风险和报酬转移给转入方；或者(3) 该金融资产已转移，虽然本基金既没有转移也没有保留金融资产所有权上几乎所有的风险和报酬，但是放弃了对该金融资产控制。

金融资产终止确认时，其账面价值与收到的对价的差额，计入当期损益。

当金融负债的现时义务全部或部分已经解除时，终止确认该金融负债或义务已解除的部分。终止确认部分的账面价值与支付的对价之间的差额，计入当期损益。

6.4.4.5 金融资产和金融负债的估值原则

为了避免投资组合的账面价值与公允价值的差异导致基金资产净值发生重大偏离，从而对基金持有人的利益产生稀释或不公平的结果，基金管理人于每一计价日采用投资组合的公允价值计算影子价格。当影子价格确定的基金资产净值与摊余成本法计算的基金资产净值的偏离度绝对值达到或超过 0.25%时，基金管理人应根据相关法律法规采取相应措施，使基金资产净值更能公允地反映基金投资组合价值。

计算影子价格时按如下原则确定债券投资和资产支持证券投资的公允价值：

(1) 存在活跃市场的金融工具按其估值日的市场交易价格确定公允价值；估值日无交易且最近交易日后未发生影响公允价值计量的重大事件的，按最近交易日的市场交易价格确定公允价值。有充足证据表明估值日或最近交易日的市场交易价格不能真实反映公允价值的，应对市场交易价格进行调整，确定公允价值。与上述投资品种相同，但具有不同特征的，应以相同资产或负债的公允价值为基础，并在估值技术中考虑不同特征因素的影响。特征是指对资产出售或使用的限制等，如果该限制是针对资产持有者的，那么在估值技术中不应将该限制作为特征考虑。此外，基金管理人不应考虑因大量持有相关资产或负债所产生的溢价或折价。

(2) 当金融工具不存在活跃市场，采用在当前情况下适用并且有足够可利用数据和其他信息支持的估值技术确定公允价值。采用估值技术时，优先使用可观察输入值，只有在无法取得相关资产或负债可观察输入值或取得不切实可行的情况下，才可以使用不可观察输入值。

(3) 如经济环境发生重大变化或证券发行人发生影响金融工具价格的重大事件，应对估值进行调整并确定公允价值。

6.4.4.6 金融资产和金融负债的抵销

本基金持有的资产和承担的负债基本为金融资产和金融负债。当本基金 1) 具有抵销已确认金额的法定权利且该种法定权利现在是可执行的；且 2) 交易双方准备按净额结算时，金融资产与金融负债按抵销后的净额在资产负债表中列示。

6.4.4.7 实收基金

实收基金为对外发行基金份额所募集的总金额。每份基金份额面值为 1.00 元。由于申购和赎回引起的实收基金变动分别于基金申购确认日及基金赎回确认日认列。上述申购和赎回分别包括基金转换所引起的转入基金的实收基金增加和转出基金的实收基金减少。

本基金发行的份额作为可回售工具具备以下特征：(1) 赋予基金份额持有人在基金清算时按比例份额获得该基金净资产的权利，这里所指基金净资产是扣除所有优先于该基金份额对基金资产要求权之后的剩余资产；这里所指按比例份额是清算时将基金的净资产分拆为金额相等的单位，并且将单位金额乘以基金份额持有人所持有的单位数量；(2) 该工具所属的类别次于其他所有工具类别，即本基金份额在归属于该类别前无须转换为另一种工具，且在清算时对基金资产没有优先于其他工具的要求权；(3) 该工具所属的类别中(该类别次于其他所有工具类别)，所有工具具有相同的特征(例如它们必须都具有可回售特征，并且用于计算回购或赎回价格的公式或其他方法都相同)；(4) 除了发行方应当以现金或其他金融资产回购或赎回该基金份额的合同义务外，该工具不满足金融负债定义中的任何其他特征；(5) 该工具在存续期内的预计现金流量总额，应当实质上基于该基金存续期内基金的损益、已确认净资产的变动、已确认和未确认净资产的公允价值变动(不包括本基金的任何影响)。

可回售工具，是指根据合同约定，持有方有权将该工具回售给发行方以获取现金或其他金融资产的权利，或者在未来某一不确定事项发生或者持有方死亡或退休时，自动回售给发行方的金融工具。

本基金没有同时具备下列特征的其他金融工具或合同：(1) 现金流量总额实质上基于基金的损益、已确认净资产的变动、已确认和未确认净资产的公允价值变动(不包括该基金或合同的任何影响)；(2) 实质上限制或固定了上述工具持有方所获得的剩余回报。

本基金将实收基金分类为权益工具，列报于净资产。

6.4.4.8 收入/（损失）的确认和计量

债券投资和资产支持证券投资在持有期间按实际利率计算确定的金额扣除在适用情况下由债券发行企业代扣代缴的个人所得税及由基金管理人缴纳的增值税后的净额确认为投资收益。

债券投资和资产支持证券投资处置时其处置价格扣除相关交易费用后的净额与账面价值之间的差额确认为投资收益。

应收款项在持有期间确认的利息收入按实际利率法计算，实际利率法与直线法差异较小的则按直线法计算。

6.4.4.9 费用的确认和计量

本基金的管理人报酬、托管费和销售服务费在费用涵盖期间按基金合同约定的费率和计算方法逐日确认。

以摊余成本计量的金融负债在持有期间确认的利息支出按实际利率法计算，实际利率法与直线法差异较小的则按直线法计算。

6.4.4.10 基金的收益分配政策

本基金同一类别的每一基金份额享有同等分配权。申购的基金份额享有确认当日的分红权益，而赎回的基金份额不享有确认当日的分红权益。本基金以份额面值 1.00 元固定份额净值交易方式，每日计算当日收益并全部分配结转至应付收益科目，于下一工作日以红利再投资方式集中支付累计收益。

6.4.4.11 分部报告

本基金以内部组织结构、管理要求、内部报告制度为依据确定经营分部，以经营分部为基础确定报告分部并披露分部信息。经营分部是指本基金内同时满足下列条件的组成部分：(1) 该组成部分能够在日常活动中产生收入、发生费用；(2) 本基金的基金管理人能够定期评价该组成部分的经营成果，以决定向其配置资源、评价其业绩；(3) 本基金能够取得该组成部分的财务状况、经营成果和现金流量等有关会计信息。如果两个或多个经营分部具有相似的经济特征，并且满足一定条件的，则合并为一个经营分部。

本基金目前以一个单一的经营分部运作，不需要披露分部信息。

6.4.4.12 其他重要的会计政策和会计估计

根据本基金的估值原则和中国证监会允许的基金行业估值实务操作，本基金计算影子价格过程中确定债券投资和资产支持证券投资的公允价值时采用的估值方法及其关键假设如下：

对于在证券交易所上市或挂牌转让的固定收益品种(可转换债券和可交换债券除外)及在银行间同业市场交易的固定收益品种，根据中国证监会公告[2017]13号《中国证监会关于证券投资基金估值业务的指导意见》及中国基金业协会中基协字[2022]566号《关于发布〈关于固定收益品种的估值处理标准〉的通知》之附件《关于固定收益品种的估值处理标准》采用估值技术确定公允价值。本基金持有的证券交易所上市或挂牌转让的固定收益品种(可转换债券和可交换债券除外)，按照中证指数有限公司所独立提供的估值结果确定公允价值。本基金持有的银行间同业市场固定收益品种按照中债金融估值中心有限公司所独立提供的估值结果确定公允价值。

6.4.5 会计政策和会计估计变更以及差错更正的说明

6.4.5.1 会计政策变更的说明

本基金本报告期未发生会计政策变更。

6.4.5.2 会计估计变更的说明

本基金本报告期未发生会计估计变更。

6.4.5.3 差错更正的说明

本基金在本报告期间无须说明的会计差错更正。

6.4.6 税项

根据财政部、国家税务总局财税[2002]128号《关于开放式证券投资基金有关税收问题的通知》、财税[2008]1号《关于企业所得税若干优惠政策的通知》、财税[2016]36号《关于全面推开营业税改征增值税试点的通知》、财税[2016]46号《关于进一步明确全面推开营改增试点金融业有关政策的通知》、财税[2016]70号《关于金融机构同业往来等增值税政策的补充通知》、财税[2016]140号《关于明确金融 房地产开发 教育辅助服务等增值税政策的通知》、财税[2017]2号《关于资管产品增值税政策有关问题的补充通知》、财税[2017]56号《关于资管产品增值税有关问题的通知》、财税[2017]90号《关于租入固定资产进项税额抵扣等增值税政策的通知》及其他相关财税法规和实务操作，主要税项列示如下：

(1) 资管产品运营过程中发生的增值税应税行为，以资管产品管理人为增值税纳税人。资管产品管理人运营资管产品过程中发生的增值税应税行为，暂适用简易计税方法，按照3%的征收率缴纳增值税。

对证券投资基金管理人运用基金买卖债券的转让收入免征增值税，对金融同业往来利息收入亦免征增值税。根据财政部、国家税务总局公告2025年第4号《关于国债等债券利息收入增值税政策的公告》，在2025年8月8日之前已发行的国债、地方政府债券、金融债券(包含在2025年8月8日之后续发行的部分)的利息收入，继续免征增值税直至债券到期。自2025年8月8日起，对在该日期之后(含当日)新发行的国债、地方政府债券、金融债券的利息收入，恢复征收增值税。资管产品管理人运营资管产品提供的贷款服务，以产生的利息及利息性质的收入为销售额。

(2) 对基金从证券市场中取得的收入，包括买卖债券的差价收入，债券的利息收入及其他收入，暂不征收企业所得税。

(3) 对基金取得的企业债券利息收入，应由发行债券的企业在向基金支付利息时代扣代缴20%的个人所得税。

(4) 本基金的城市维护建设税、教育费附加和地方教育附加等税费按照实际缴纳增值税额的适用比例计算缴纳。

6.4.7 重要财务报表项目的说明

6.4.7.1 货币资金

单位：人民币元

项目	本期末 2025年12月31日	上年度末 2024年12月31日
活期存款	715,989.77	838,130.10
等于：本金	440,047.40	836,024.92
加：应计利息	275,942.37	2,105.18

减：坏账准备	-	-
定期存款	5,430,452,036.86	3,324,557,346.74
等于：本金	5,406,000,000.00	3,291,000,000.00
加：应计利息	24,452,036.86	33,557,346.74
减：坏账准备	-	-
其中：存款期限 1 个月以内	300,252,083.35	-
存款期限 1-3 个月	700,682,389.12	-
存款期限 3 个月以上	4,429,517,564.39	3,324,557,346.74
-	-	-
其他存款	-	-
等于：本金	-	-
加：应计利息	-	-
减：坏账准备	-	-
合计	5,431,168,026.63	3,325,395,476.84

6.4.7.2 交易性金融资产

单位：人民币元

项目		本期末 2025 年 12 月 31 日			
		按实际利率计算的账面价值	影子定价	偏离金额	偏离度 (%)
债券	交易所市场	-	-	-	-
	银行间市场	6,270,162,316.36	6,272,683,448.21	2,521,131.85	0.0200
	合计	6,270,162,316.36	6,272,683,448.21	2,521,131.85	0.0200
资产支持证券		-	-	-	-
合计		6,270,162,316.36	6,272,683,448.21	2,521,131.85	0.0200
项目		上年度末 2024 年 12 月 31 日			
		按实际利率计算的账面价值	影子定价	偏离金额	偏离度 (%)
债券	交易所市场	-	-	-	-
	银行间市场	6,736,869,850.22	6,744,952,766.09	8,082,915.87	0.0687
	合计	6,736,869,850.22	6,744,952,766.09	8,082,915.87	0.0687
资产支持证券		-	-	-	-
合计		6,736,869,850.22	6,744,952,766.09	8,082,915.87	0.0687

注：1、偏离金额=影子定价-摊余成本；

2、偏离度=偏离金额/摊余成本法确定的基金资产净值。

6.4.7.3 衍生金融资产/负债

6.4.7.3.1 衍生金融资产/负债期末余额

无余额。

6.4.7.4 买入返售金融资产

6.4.7.4.1 各项买入返售金融资产期末余额

单位：人民币元

项目	本期末 2025 年 12 月 31 日	
	账面余额	其中：买断式逆回购
交易所市场	9,647,320.24	-
银行间市场	1,383,703,363.33	-
合计	1,393,350,683.57	-
项目	上年度末 2024 年 12 月 31 日	
	账面余额	其中：买断式逆回购
交易所市场	618,518,615.29	-
银行间市场	1,128,361,415.57	-
合计	1,746,880,030.86	-

6.4.7.4.2 期末买断式逆回购交易中取得的债券

无余额。

6.4.7.5 债权投资

6.4.7.5.1 债权投资情况

无余额。

6.4.7.5.2 债权投资减值准备计提情况

无余额。

6.4.7.6 其他债权投资

6.4.7.6.1 其他债权投资情况

无余额。

6.4.7.6.2 其他债权投资减值准备计提情况

无余额。

6.4.7.7 其他权益工具投资

6.4.7.7.1 其他权益工具投资情况

无余额。

6.4.7.7.2 报告期末其他权益工具投资情况

无余额。

6.4.7.8 其他资产

无余额。

6.4.7.9 其他负债

单位：人民币元

项目	本期末 2025 年 12 月 31 日	上年度末 2024 年 12 月 31 日
应付券商交易单元保证金	-	-
应付赎回费	-	2,523.57
应付证券出借违约金	-	-
应付交易费用	62,226.77	147,770.83
其中：交易所市场	-	-
银行间市场	62,226.77	147,770.83
应付利息	-	-
预提费用	204,300.00	219,300.00
申购款利息	-	2,980.32
合计	266,526.77	372,574.72

6.4.7.10 实收基金

金额单位：人民币元

摩根天添盈货币 A 类

项目	本期 2025 年 1 月 1 日至 2025 年 12 月 31 日	
	基金份额（份）	账面金额
上年度末	4,257,303,311.01	4,257,303,311.01
本期申购	1,078,968,529.52	1,078,968,529.52
本期赎回（以“-”号填列）	-1,536,275,896.21	-1,536,275,896.21
基金拆分/份额折算前	-	-
基金拆分/份额折算调整	-	-
本期申购	-	-
本期赎回（以“-”号填列）	-	-
本期末	3,799,995,944.32	3,799,995,944.32

摩根天添盈货币 C 类

项目	本期 2025 年 1 月 1 日至 2025 年 12 月 31 日	
	基金份额（份）	账面金额
上年度末	2,776,851,791.35	2,776,851,791.35
本期申购	38,757,498,924.76	38,757,498,924.76
本期赎回（以“-”号填列）	-36,812,186,302.85	-36,812,186,302.85
基金拆分/份额折算前	-	-
基金拆分/份额折算调整	-	-
本期申购	-	-
本期赎回（以“-”号填列）	-	-
本期末	4,722,164,413.26	4,722,164,413.26

摩根天添盈货币 E 类

项目	本期 2025 年 1 月 1 日至 2025 年 12 月 31 日

	基金份额（份）	账面金额
上年度末	4,738,870,602.50	4,738,870,602.50
本期申购	12,242,522,131.69	12,242,522,131.69
本期赎回（以“-”号填列）	-12,868,587,379.46	-12,868,587,379.46
基金拆分/份额折算前	-	-
基金拆分/份额折算调整	-	-
本期申购	-	-
本期赎回（以“-”号填列）	-	-
本期末	4,112,805,354.73	4,112,805,354.73

6.4.7.11 其他综合收益

无。

6.4.7.12 未分配利润

单位：人民币元

摩根天添盈货币 A 类

项目	已实现部分	未实现部分	未分配利润合计
上年度末	-	-	-
加：会计政策变更	-	-	-
前期差错更正	-	-	-
其他	-	-	-
本期期初	-	-	-
本期利润	46,031,196.32	-	46,031,196.32
本期基金份额交易产生的变动数	-	-	-
其中：基金申购款	-	-	-
基金赎回款	-	-	-
本期已分配利润	-46,031,196.32	-	-46,031,196.32
本期末	-	-	-

摩根天添盈货币 C 类

项目	已实现部分	未实现部分	未分配利润合计
上年度末	-	-	-
加：会计政策变更	-	-	-
前期差错更正	-	-	-
其他	-	-	-
本期期初	-	-	-
本期利润	43,038,770.48	-	43,038,770.48
本期基金份额交易产生的变动数	-	-	-
其中：基金申购款	-	-	-
基金赎回款	-	-	-
本期已分配利润	-43,038,770.48	-	-43,038,770.48
本期末	-	-	-

摩根天添盈货币 E 类

项目	已实现部分	未实现部分	未分配利润合计
上年度末	-	-	-
加：会计政策变更	-	-	-
前期差错更正	-	-	-
其他	-	-	-
本期期初	-	-	-
本期利润	64,173,431.66	-	64,173,431.66
本期基金份额交易产生的变动数	-	-	-
其中：基金申购款	-	-	-
基金赎回款	-	-	-
本期已分配利润	-64,173,431.66	-	-64,173,431.66
本期末	-	-	-

6.4.7.13 存款利息收入

单位：人民币元

项目	本期 2025年1月1日至2025年12月31日	上年度可比期间 2024年1月1日至2024年12月31日
活期存款利息收入	6,516,705.52	224,004.92
定期存款利息收入	57,945,200.16	79,083,347.80
其他存款利息收入	-	-
结算备付金利息收入	35,761.87	295,150.61
其他	9,512.29	2,409.16
合计	64,507,179.84	79,604,912.49

6.4.7.14 股票投资收益

无。

6.4.7.15 债券投资收益

6.4.7.15.1 债券投资收益项目构成

单位：人民币元

项目	本期 2025年1月1日至2025年12月31日	上年度可比期间 2024年1月1日至2024年12月31日
债券投资收益——利息收入	118,015,914.00	117,035,276.71
债券投资收益——买卖债券（债转股及债券到期兑付）差价收入	3,378,619.98	7,116,905.60
债券投资收益——赎回差价收入	-	-
债券投资收益——申	-	-

购差价收入		
合计	121,394,533.98	124,152,182.31

6.4.7.15.2 债券投资收益——买卖债券差价收入

单位：人民币元

项目	本期 2025年1月1日至2025年12月31日	上年度可比期间 2024年1月1日至2024年12月31日
卖出债券（债转股及债券到期兑付）成交总额	15,347,284,636.32	12,600,173,258.14
减：卖出债券（债转股及债券到期兑付）成本总额	15,279,766,285.40	12,526,319,469.50
减：应计利息总额	64,139,730.94	66,736,883.04
减：交易费用	-	-
买卖债券差价收入	3,378,619.98	7,116,905.60

6.4.7.15.3 债券投资收益——赎回差价收入

无。

6.4.7.15.4 债券投资收益——申购差价收入

无。

6.4.7.16 资产支持证券投资收益

6.4.7.16.1 资产支持证券投资收益项目构成

无。

6.4.7.16.2 资产支持证券投资收益——买卖资产支持证券差价收入

无。

6.4.7.16.3 资产支持证券投资收益——赎回差价收入

无。

6.4.7.16.4 资产支持证券投资收益——申购差价收入

无。

6.4.7.17 贵金属投资收益

6.4.7.17.1 贵金属投资收益项目构成

无。

6.4.7.17.2 贵金属投资收益——买卖贵金属差价收入

无。

6.4.7.17.3 贵金属投资收益——赎回差价收入

无。

6.4.7.17.4 贵金属投资收益——申购差价收入

无。

6.4.7.18 衍生工具收益

6.4.7.18.1 衍生工具收益——买卖权证差价收入

无。

6.4.7.18.2 衍生工具收益——其他投资收益

无。

6.4.7.19 股利收益

无。

6.4.7.20 公允价值变动收益

无。

6.4.7.21 其他收入

无。

6.4.7.22 信用减值损失

无。

6.4.7.23 其他费用

单位：人民币元

项目	本期	上年度可比期间
	2025年1月1日至2025年12月31日	2024年1月1日至2024年12月31日
审计费用	75,000.00	90,000.00
信息披露费	120,000.00	120,000.00
证券出借违约金	-	-
银行汇划费	132,090.98	110,430.60
账户维护费	37,200.00	37,200.00
其他	238.50	500.00
合计	364,529.48	358,130.60

6.4.8 或有事项、资产负债表日后事项的说明

6.4.8.1 或有事项

截至资产负债表日，本基金并无须作披露的或有事项。

6.4.8.2 资产负债表日后事项

截至财务报表报出日，本基金并无须作披露的资产负债表日后事项。

6.4.9 关联方关系

关联方名称	与本基金的关系
摩根基金管理（中国）有限公司	基金管理人、注册登记机构、基金销售机构
中信银行股份有限公司(中信银行)	基金托管人、基金销售机构
摩根资产管理控股公司 (JPMorgan Asset Management Holdings Inc.)	基金管理人的股东
摩根大通公司(JPMorgan Chase &Co.)	基金管理人的实际控制人
上投摩根资产管理(香港)有限公司	基金管理人的子公司(2025年10月7日前)

注：1、下述关联交易均在正常业务范围内按一般商业条款订立。

2、上投摩根资产管理(香港)有限公司已于 2025 年 10 月 7 日注销。

6.4.10 本报告期及上年度可比期间的关联方交易

无。

6.4.10.1 通过关联方交易单元进行的交易

6.4.10.1.1 股票交易

无。

6.4.10.1.2 债券交易

无。

6.4.10.1.3 债券回购交易

无。

6.4.10.1.4 权证交易

无。

6.4.10.1.5 应支付关联方的佣金

无。

6.4.10.2 关联方报酬

6.4.10.2.1 基金管理费

单位：人民币元

项目	本期 2025年1月1日至2025年12月31日	上年度可比期间 2024年1月1日至2024年12月31日
当期发生的基金应支付的管理费	41,263,477.41	39,341,194.44
其中：应支付销售机构的客户维护费	20,143,302.33	19,206,551.18
应支付基金管理人的净管理费	21,120,175.08	20,134,643.26

注：支付基金管理人的管理人报酬按前一日基金资产净值 0.33%的年费率计提，逐日累计至每月月底，按月支付。其计算公式为：日管理人报酬=前一日基金资产净值 × 0.33% / 当年天数。

6.4.10.2.2 基金托管费

单位：人民币元

项目	本期	上年度可比期间
	2025 年 1 月 1 日至 2025 年 12 月 31 日	2024 年 1 月 1 日至 2024 年 12 月 31 日
当期发生的基金应支付的托管费	6,252,042.19	5,960,787.14

注：支付基金托管人的托管费按前一日基金资产净值 0.05% 的年费率计提，逐日累计至每月月底，按月支付。其计算公式为：

$$\text{日托管费} = \text{前一日基金资产净值} \times 0.05\% / \text{当年天数}。$$

6.4.10.2.3 销售服务费

单位：人民币元

获得销售服务费的各关联方名称	本期				
	2025 年 1 月 1 日至 2025 年 12 月 31 日				
	当期发生的基金应支付的销售服务费				
	摩根天添盈货币 A 类	摩根天添盈货币 B 类	摩根天添盈货币 C 类	摩根天添盈货币 E 类	合计
摩根基金管理（中国）有限公司	13.53	-	7,638,032.97	29,726.62	7,667,773.12
合计	13.53	-	7,638,032.97	29,726.62	7,667,773.12
获得销售服务费的各关联方名称	上年度可比期间				
	2024 年 1 月 1 日至 2024 年 12 月 31 日				
	当期发生的基金应支付的销售服务费				
	摩根天添盈货币 A 类	摩根天添盈货币 B 类	摩根天添盈货币 C 类	摩根天添盈货币 E 类	合计
摩根基金管理（中国）有限公司	12.12	-	5,737,266.25	22,985.16	5,760,263.53
合计	12.12	-	5,737,266.25	22,985.16	5,760,263.53

注：支付基金销售机构的销售服务费按前一日 A 类基金份额、B 类基金份额、E 类基金份额和 C 类基金份额的基金资产净值的约定年费率计提，逐日累计至每月月底，按月支付给基金管理人，再由基金管理人计算并支付给各基金销售机构。A 类基金份额、B 类基金份额、E 类基金份额和 C 类基金份额约定的销售服务费年费率分别为 0.25%、0.01%、0.01% 和 0.25%。其计算公式为：

$$\text{日销售服务费} = \text{前一日 A/B/E/C 类基金份额的基金资产净值} \times \text{约定年费率} / \text{当年天数}。$$

6.4.10.3 与关联方进行银行间同业市场的债券(含回购)交易

单位：人民币元

本期 2025 年 1 月 1 日至 2025 年 12 月 31 日						
银行间市场交易的 各关联方名称	债券交易金额		基金逆回购		基金正回购	
	基金买入	基金卖出	交易金额	利息收入	交易金额	利息支出
中信银行	49,366,234.79	-	-	-	-	-
上年度可比期间 2024 年 1 月 1 日至 2024 年 12 月 31 日						
银行间市场交易的 各关联方名称	债券交易金额		基金逆回购		基金正回购	
	基金买入	基金卖出	交易金额	利息收入	交易金额	利息支出
中信银行	30,185,353.97	-	-	-	-	-

6.4.10.4 报告期内转融通证券出借业务发生重大关联交易事项的说明

6.4.10.4.1 与关联方通过约定申报方式进行的适用固定期限费率的证券出借业务的情况

无。

6.4.10.4.2 与关联方通过约定申报方式进行的适用市场化期限费率的证券出借业务的情况

无。

6.4.10.5 各关联方投资本基金的情况

6.4.10.5.1 报告期内基金管理人运用自有资金投资本基金的情况

份额单位：份

项目	本期 2025 年 1 月 1 日至 2025 年 12 月 31 日			
	摩根天添盈货币 A 类	摩根天添盈货币 B 类	摩根天添盈货币 C 类	摩根天添盈货币 E 类
基金合同生效日(2014 年 11 月 25 日)持有的基金份额	-	-	-	-
报告期初持有的基金份额	-	-	-	3,485,194.58
报告期间申购/买入总份额	-	-	-	4,229,600.54
报告期间因拆分变动份	-	-	-	-

额				
减：报告期内赎回/卖出总份额	-	-	-	1,476,916.62
报告期末持有的基金份额	-	-	-	6,237,878.50
报告期末持有的基金份额占基金总份额比例	-	-	-	0.05%
项目	上年度可比期间 2024 年 1 月 1 日至 2024 年 12 月 31 日			
	摩根天添盈货币 A 类	摩根天添盈货币 B 类	摩根天添盈货币 C 类	摩根天添盈货币 E 类
基金合同生效日（2014 年 11 月 25 日）持有的基金份额	-	-	-	-
报告期初持有的基金份额	-	-	-	2,753,664.70
报告期内申购/买入总份额	-	-	-	1,645,934.72
报告期内因拆分变动份额	-	-	-	-
减：报告期内赎回/卖出总份额	-	-	-	914,404.84
报告期末持有的基金份额	-	-	-	3,485,194.58
报告期末持有的基金份额占基金总份额比例	-	-	-	0.03%

注：上述基金管理人持有的份额包括基金管理人的高级管理人员、主要业务部门负责人、基金经理根据《基金管理公司绩效考核与薪酬管理指引》的要求，将一定比例的绩效薪酬购买本基金的

部分。

6.4.10.5.2 报告期末除基金管理人之外的其他关联方投资本基金的情况

无。

6.4.10.6 由关联方保管的银行存款余额及当期产生的利息收入

单位：人民币元

关联方名称	本期 2025年1月1日至2025年12月 31日		上年度可比期间 2024年1月1日至2024年12月31日	
	期末余额	当期利息收入	期末余额	当期利息收入
中信银行	443,595.49	1,233,182.93	838,130.10	224,004.92

注：本基金的银行存款由基金托管人中信银行股份有限公司保管，按银行同业利率计息。

6.4.10.7 本基金在承销期内参与关联方承销证券的情况

无。

6.4.10.8 其他关联交易事项的说明

于 2025 年度，本基金因投资托管人中信银行的同业存单而取得的利息收入为人民币 2,915,870.15 元(2024 年度：660,330.55 元)。于 2025 年 12 月 31 日，本基金持有 1,000,000 张托管人中信银行的同业存单，账面价值为人民币 99,841,967.92 元，占基金净资产的比例为 0.79%(2024 年 12 月 31 日，本基金持有 1,000,000 张托管人中信银行的同业存单，账面价值为人民币 99,168,697.77 元，占基金净资产的比例为 0.84%)。

6.4.11 利润分配情况

单位：人民币元

摩根天添盈货币 A 类				
已按再投资形式转 实收基金	直接通过应付 赎回款转出金额	应付利润 本年变动	本期利润分配合 计	备注
46,081,742.48	-	-50,546.16	46,031,196.32	-
摩根天添盈货币 C 类				
已按再投资形式转 实收基金	直接通过应付 赎回款转出金额	应付利润 本年变动	本期利润分配合 计	备注
43,012,547.81	66.94	26,155.73	43,038,770.48	-
摩根天添盈货币 E 类				
已按再投资形式转 实收基金	直接通过应付 赎回款转出金额	应付利润 本年变动	本期利润分配合 计	备注
63,985,267.77	251,832.55	-63,668.66	64,173,431.66	-

6.4.12 期末（2025 年 12 月 31 日）本基金持有的流通受限证券

6.4.12.1 因认购新发/增发证券而于期末持有的流通受限证券

无。

6.4.12.2 期末持有的暂时停牌等流通受限股票

无。

6.4.12.3 期末债券正回购交易中作为抵押的债券

6.4.12.3.1 银行间市场债券正回购

截至本报告期末 2025 年 12 月 31 日, 本基金从事银行间市场债券正回购交易形成的卖出回购证券款余额 593,034,092.35 元, 是以如下债券作为抵押:

金额单位: 人民币元

债券代码	债券名称	回购到期日	期末估值单价	数量 (张)	期末估值总额
112502175	25 工商银行 CD175	2026 年 1 月 5 日	99.39	76,000	7,553,813.46
112506117	25 交通银行 CD117	2026 年 1 月 5 日	99.81	2,000,000	199,620,570.78
190204	19 国开 04	2026 年 1 月 5 日	103.44	500,000	51,721,339.66
230202	23 国开 02	2026 年 1 月 5 日	102.55	100,000	10,254,781.80
250301	25 进出 01	2026 年 1 月 5 日	101.20	500,000	50,600,418.11
160418	16 农发 18	2026 年 1 月 7 日	103.11	500,000	51,555,897.50
210305	21 进出 05	2026 年 1 月 7 日	102.66	1,000,000	102,664,627.03
230202	23 国开 02	2026 年 1 月 7 日	102.55	160,000	16,407,650.87
250206	25 国开 06	2026 年 1 月 7 日	101.16	500,000	50,582,155.91
250211	25 国开 11	2026 年 1 月 7 日	100.42	1,000,000	100,416,534.01
合计				6,336,000	641,377,789.13

6.4.12.3.2 交易所市场债券正回购

无。

6.4.12.4 期末参与转融通证券出借业务的证券

无。

6.4.13 金融工具风险及管理

6.4.13.1 风险管理政策和组织架构

本基金是属于证券投资基金中的高流动性、低风险品种, 其预期风险和预期收益低于股票基金、债券基金和混合基金。本基金投资范围主要为固定收益类金融工具。本基金在日常经营活动

中面临的与这些金融工具相关的风险主要包括信用风险、流动性风险及市场风险。本基金的基金管理人从事风险管理的主要目标是通过合理的资产选择，在有效控制投资风险和保持较高流动性的前提下，为投资者提供资金的流动性储备，进一步优化现金管理，并力求获得高于业绩比较基准的稳定回报。

本基金的基金管理人奉行全面风险管理体系的建设，董事会主要负责基金管理人风险管理战略和控制政策、协调突发重大风险等事项。董事会下设督察长，负责对基金管理人各业务环节合法合规运作的监督检查和基金管理人内部稽核监控工作，并可向基金管理人董事会和中国证监会直接报告。经营管理层下设风险评估联席会议，进行各部门管理程序的风险确认，并对各类风险予以事先充分的评估和防范，并进行及时控制和采取应急措施；在业务操作层面监察稽核部负责基金管理人各部门的风险控制检查，定期或不定期对业务部门内部控制制度执行情况和遵循国家法律，法规及其他规定的执行情况进行检查，并适时提出修改建议；风险管理部负责建立并完善公司市场风险、流动性风险、信用风险管理框架，运用系统化分析工具对以上进行分析和识别，提升公司风险科技水平。运营风险管理部负责协助各部门修正、修订内部控制作业制度，并对各部门的日常作业，依风险管理的考评，定期或不定期对各项风险指标进行控管，并提出内控建议。投资准则管理部负责执行和管控投资准则，通过设立投资准则、事前管控、事后管控，保障基金投资运作符合法规、合同及公司内部要求。

本基金的基金管理人建立了以风险控制委员会为核心的、由督察长、风险控制委员会、风险管理部、监察稽核部和相关业务部门构成的风险管理架构体系。

本基金的基金管理人对于金融工具的风险管理方法主要是通过定性分析和定量分析的方法去估测各种风险产生的可能损失。从定性分析的角度出发，判断风险损失的严重程度和出现同类风险损失的频度。而从定量分析的角度出发，根据本基金的投资目标，结合基金资产所运用金融工具特征通过特定的风险量化指标、模型，日常的量化报告，确定风险损失的限度和相应置信程度，及时可靠地对各种风险进行监督、检查和评估，并通过相应决策，将风险控制在可承受的范围内。

6.4.13.2 信用风险

信用风险是指基金在交易过程中因交易对手未履行合约责任，或者基金所投资证券之发行人出现违约、拒绝支付到期本息等情况，导致基金资产损失和收益变化的风险。

本基金的基金管理人在交易前对交易对手的资信状况进行了充分的评估。本基金的货币资金存放于信用良好的银行，与货币资金相关的信用风险不重大。本基金在银行间同业市场进行交易前均对交易对手进行信用评估并对证券交割方式进行限制以控制相应的信用风险；在交易所进行的交易均以中国证券登记结算有限责任公司为交易对手完成证券交收和款项清算，违约可能性很

小。

本基金的基金管理人建立了信用风险管理流程，不投资于信用等级在 AA+级以下的债券与非金融企业债务融资工具，通过对投资品种信用等级评估来控制证券发行人的信用风险，且通过分散化投资以分散信用风险。本基金投资于主体信用评级低于 AAA 的机构发行的金融工具占基金资产净值的比例合计不得超过 10%，其中单一机构发行的金融工具占基金资产净值的比例合计不得超过 2%。且本基金与由本基金的基金管理人管理的其他货币市场基金投资同一商业银行的银行存款及其发行的同业存单与债券不得超过该商业银行最近一个季度末的净资产的 10%。

本基金债券投资的信用评级情况按《中国人民银行信用评级管理指导意见》设定的标准统计及汇总。

6.4.13.2.1 按短期信用评级列示的债券投资

单位：人民币元

短期信用评级	本期末 2025 年 12 月 31 日	上年度末 2024 年 12 月 31 日
A-1	-	-
A-1 以下	-	-
未评级	883,384,120.16	1,750,968,762.29
合计	883,384,120.16	1,750,968,762.29

注：未评级债券为国债、央行票据及政策性金融债等无信用评级的债券。债券信用评级取自第三方评级机构的评级。

6.4.13.2.2 按短期信用评级列示的同业存单投资

单位：人民币元

短期信用评级	本期末 2025 年 12 月 31 日	上年度末 2024 年 12 月 31 日
A-1	-	-
A-1 以下	-	-
未评级	4,400,561,090.66	4,350,392,261.29
合计	4,400,561,090.66	4,350,392,261.29

6.4.13.2.3 按长期信用评级列示的债券投资

单位：人民币元

长期信用评级	本期末 2025 年 12 月 31 日	上年度末 2024 年 12 月 31 日
AAA	284,736,019.99	20,314,605.78
AAA 以下	-	-
未评级	701,481,085.55	615,194,220.86
合计	986,217,105.54	635,508,826.64

注：未评级债券为国债、央行票据及政策性金融债等无信用评级的债券。债券信用评级取自第三

方评级机构的评级。

6.4.13.3 流动性风险

流动性风险是指基金在履行与金融负债有关的义务时遇到资金短缺的风险。本基金的流动性风险一方面来自于基金份额持有人可随时要求赎回其持有的基金份额，另一方面来自于投资品种所处的交易市场不活跃而带来的变现困难或因投资集中而无法在市场出现剧烈波动的情况下以合理的价格变现。

针对兑付赎回资金的流动性风险，本基金的基金管理人每日对本基金的申购赎回情况进行严密监控并预测流动性需求，保持基金投资组合中的可用现金头寸与之相匹配。本基金的基金管理人在基金合同中设计了巨额赎回条款，约定在非常情况下赎回申请的处理方式，控制因开放申购赎回模式带来的流动性风险，有效保障基金持有人利益。此外，本基金还可通过卖出回购金融资产方式借入短期资金应对流动性需求，除发生巨额赎回、连续 3 个交易日累计赎回 20%以上或者连续 5 个交易日累计赎回 30%以上的情形外，债券正回购的资金余额在每个交易日均不得超过基金资产净值的 20%。

于 2025 年 12 月 31 日，除卖出回购金融资产款余额中有 593,034,092.35 元将在一个月以内到期且计息(该利息金额不重大)外，本基金所承担的其他金融负债的合同约定到期日均为一个月以内且不计息，可赎回基金份额净值(净资产)无固定到期日且不计息，因此账面余额约为未折现的合约到期现金流量。

6.4.13.3.1 金融资产和金融负债的到期期限分析

无。

6.4.13.3.2 报告期内本基金组合资产的流动性风险分析

本基金的基金管理人在基金运作过程中严格按照《公开募集证券投资基金运作管理办法》、《货币市场基金监督管理办法》及《公开募集开放式证券投资基金流动性风险管理规定》等法规的要求对本基金组合资产的流动性风险进行管理，通过监控基金平均剩余期限、平均剩余存续期限、高流动资产占比、持仓集中度、投资交易的不活跃品种(企业债或短期融资券)，并结合份额持有人集中度变化予以实现。

一般情况下，本基金投资组合的平均剩余期限在每个交易日均不得超过 120 天，平均剩余存续期限在每个交易日均不得超过 240 天，且能够通过出售所持有的银行间同业市场交易债券应对流动性需求；当本基金前 10 名份额持有人的持有份额合计超过基金总份额的 20%时，本基金投资组合的平均剩余期限在每个交易日不得超过 90 天，平均剩余存续期不得超过 180 天；投资组合中现金、国债、中央银行票据、政策性金融债券以及 5 个交易日内到期的其他金融工具占基金资产

净值的比例合计不得低于 20%；当本基金前 10 名份额持有人的持有份额合计超过基金总份额的 50% 时，本基金投资组合的平均剩余期限在每个交易日均不得超过 60 天，平均剩余存续期在每个交易日均不得超过 120 天；投资组合中现金、国债、中央银行票据、政策性金融债券以及 5 个交易日到期的其他金融工具占基金资产净值的比例合计不得低于 30%。

本基金投资于一家公司发行的证券市值不超过基金资产净值的 10%，且本基金与由本基金的基金管理人管理的其他基金共同持有一家公司的证券不得超过该证券的 10%。本基金与由本基金的基金管理人管理的其他货币市场基金投资同一商业银行的银行存款及其发行的同业存单与债券不得超过该商业银行最近一个季度末净资产的 10%。

本基金主动投资于流动性受限资产的市值合计不得超过基金资产净值的 10%。

同时，本基金的基金管理人通过合理分散逆回购交易的到期日与交易对手的集中度；按照穿透原则对交易对手的财务状况、偿付能力及杠杆水平等进行必要的尽职调查与严格的准入管理，以及对不同的交易对手实施交易额度管理并进行动态调整等措施严格管理本基金从事逆回购交易的流动性风险和交易对手风险。此外，本基金的基金管理人建立了逆回购交易质押品管理制度：根据质押品的资质确定质押率水平；持续监测质押品的风险状况与价值变动以确保质押品按公允价值计算足额；并在与私募类证券资管产品及中国证监会认定的其他主体为交易对手开展逆回购交易时，可接受质押品的资质要求与基金合同约定的投资范围保持一致。

6.4.13.4 市场风险

市场风险是指基金所持金融工具的公允价值或未来现金流量因所处市场各类价格因素的变动而发生波动的风险，包括利率风险、外汇风险和其他价格风险。

6.4.13.4.1 利率风险

利率风险是指金融工具的公允价值或未来现金流量受市场利率变动而发生波动的风险。利率敏感性金融工具均面临由于市场利率上升而导致公允价值下降的风险，其中浮动利率类金融工具还面临每个付息期间结束根据市场利率重新定价时对于未来现金流影响的风险。

本基金主要投资于银行间同业市场交易的固定收益品种，因此存在相应的利率风险。本基金的基金管理人每日通过“影子定价”对本基金面临的市场风险进行监控，定期对本基金面临的利率敏感性缺口进行监控，并通过调整投资组合的久期等方法对上述利率风险进行管理。

6.4.13.4.1.1 利率风险敞口

单位：人民币元

本期末 2025 年 12 月 31 日	1-3 个月	3 个月-1 年	1-5 年	5 年 以上	不计息	合计
----------------------------	--------	----------	----------	-----------	-----	----

资产						
货币资金	2,613,904,726.55	2,817,263,300.08	-	-	-	5,431,168,026.63
结算备付金	508,454.34	-	-	-	-	508,454.34
交易性金融资产	2,673,375,067.84	3,596,787,248.52	-	-	-	6,270,162,316.36
买入返售金融资产	1,393,350,683.57	-	-	-	-	1,393,350,683.57
应收申购款	-	-	-	-	29,038,336.68	29,038,336.68
应收清算款	-	-	-	-	111,073,002.75	111,073,002.75
资产总计	6,681,138,932.30	6,414,050,548.60	-	-	140,111,339.43	13,235,300,820.33
负债						
应付赎回款	-	-	-	-	62,223.06	62,223.06
应付管理人报酬	-	-	-	-	3,893,580.56	3,893,580.56
应付托管费	-	-	-	-	589,936.44	589,936.44
卖出回购金融资产款	593,034,092.35	-	-	-	-	593,034,092.35
应付销售服务费	-	-	-	-	2,088,375.01	2,088,375.01
应付利润	-	-	-	-	363,289.98	363,289.98
应交税费	-	-	-	-	37,083.85	37,083.85
其他负债	-	-	-	-	266,526.77	266,526.77
负债总计	593,034,092.35	-	-	-	7,301,015.67	600,335,108.02
利率敏感度缺口	6,088,104,839.95	6,414,050,548.60	-	-	132,810,323.76	12,634,965,712.31
上年度末 2024年12月 31日	1-3个月	3个月-1年	1-5年	5年以上	不计息	合计
资产						
货币资金	1,326,485,918.74	1,998,909,558.10	-	-	-	3,325,395,476.84
结算备付金	23,449,149.21	-	-	-	-	23,449,149.21
存出保证金	2,648.85	-	-	-	-	2,648.85
交易性金融资产	3,053,447,866.44	3,683,421,983.78	-	-	-	6,736,869,850.22
买入返售金融资产	1,746,880,030.86	-	-	-	-	1,746,880,030.86
应收清算款	-	-	-	-	7,721,660.45	7,721,660.45
应收申购款	-	-	-	-	39,539,162.64	39,539,162.64
资产总计	6,150,265,614.10	5,682,331,541.88	-	-	47,260,823.09	11,879,857,979.07
负债						
卖出回购金融资产款	100,005,942.40	-	-	-	-	100,005,942.40
应付赎回款	-	-	-	-	214,722.29	214,722.29
应付管理人	-	-	-	-	3,540,615.07	3,540,615.07

报酬						
应付托管费	-	-	-	-	536,456.81	536,456.81
应付销售服务费	-	-	-	-	1,644,495.80	1,644,495.80
应交税费	-	-	-	-	66,118.05	66,118.05
应付利润	-	-	-	-	451,349.07	451,349.07
其他负债	-	-	-	-	372,574.72	372,574.72
负债总计	100,005,942.40	-	-	-	6,826,331.81	106,832,274.21
利率敏感度缺口	6,050,259,671.70	5,682,331,541.88	-	-	40,434,491.28	11,773,025,704.86

注：表中所示为本基金资产及负债的账面价值，并按照合约规定的利率重新定价日或到期日孰早者予以分类。

6.4.13.4.1.2 利率风险的敏感性分析

假设	除市场利率以外的其他市场变量保持不变		
分析	相关风险变量的变动	对资产负债表日基金资产净值的影响金额（单位：人民币元）	
		本期末（2025年12月31日）	上年度末（2024年12月31日）
	1. 市场利率下降 25 个基点	4,900,000.00	5,830,000.00
	2. 市场利率上升 25 个基点	-4,890,000.00	-5,820,000.00

6.4.13.4.2 外汇风险

外汇风险是指金融工具的公允价值或未来现金流量因外汇汇率变动而发生波动的风险。本基金的所有资产及负债以人民币计价，因此无重大外汇风险。

6.4.13.4.3 其他价格风险

其他价格风险是指基金所持金融工具的公允价值或未来现金流量因除市场利率和外汇汇率以外的市场价格因素变动而发生波动的风险。本基金主要投资于银行间同业市场交易的固定收益品种，因此无重大其他价格风险。

6.4.13.4.3.1 其他价格风险敞口

无。

6.4.13.4.3.2 其他价格风险的敏感性分析

无。

6.4.14 公允价值

6.4.14.1 金融工具公允价值计量的方法

公允价值计量结果所属的层次，由对公允价值计量整体而言具有重要意义的输入值所属的最低层次决定：

第一层次：相同资产或负债在活跃市场上未经调整的报价。

第二层次：除第一层次输入值外相关资产或负债直接或间接可观察的输入值。

第三层次：相关资产或负债的不可观察输入值。

6.4.14.2 持续的以公允价值计量的金融工具

6.4.14.2.1 各层次金融工具的公允价值

单位：人民币元

公允价值计量结果所属的层次	本期末 2025 年 12 月 31 日	上年度末 2024 年 12 月 31 日
第一层次	-	-
第二层次	6,270,162,316.36	6,736,869,850.22
第三层次	-	-
合计	6,270,162,316.36	6,736,869,850.22

6.4.14.2.2 公允价值所属层次间的重大变动

本基金以导致各层次之间转换的事项发生日为确认各层次之间转换的时点。

本基金本期及上年度可比期间持有的以公允价值计量的金融工具的公允价值所属层次未发生重大变动。

6.4.14.2.3 第三层次公允价值余额及变动情况

6.4.14.2.3.1 第三层次公允价值余额及变动情况

本基金在本报告期内及上年度可比期间均未持有第三层次公允价值资产。

6.4.14.2.3.2 使用重要不可观察输入值的第三层次公允价值计量的情况

无。

6.4.14.3 非持续的以公允价值计量的金融工具的说明

于 2025 年 12 月 31 日，本基金未持有非持续的以公允价值计量的金融资产(2024 年 12 月 31 日：同)。

6.4.14.4 不以公允价值计量的金融工具的相关说明

不以公允价值计量的金融资产和负债主要包括应收款项和其他金融负债，其账面价值与公允价值相差很小。

6.4.15 有助于理解和分析会计报表需要说明的其他事项

截至资产负债表日本基金无需要说明的其他重要事项。

§ 7 投资组合报告

7.1 期末基金资产组合情况

金额单位：人民币元

序号	项目	金额	占基金总资产的比例 (%)
1	固定收益投资	6,270,162,316.36	47.37
	其中：债券	6,270,162,316.36	47.37
	资产支持证券	-	-
2	买入返售金融资产	1,393,350,683.57	10.53
	其中：买断式回购的 买入返售金融资产	-	-
3	银行存款和结算备 付金合计	5,431,676,480.97	41.04
4	其他各项资产	140,111,339.43	1.06
5	合计	13,235,300,820.33	100.00

注：1. 银行存款和结算备付金合计其中银行存款 5,431,168,026.63 元。

2. 买入返售金融资产其中买入返售金融资产（交易所）为 9,647,320.24 元。

7.2 债券回购融资情况

金额单位：人民币元

序号	项目	占基金资产净值的比例 (%)	
1	报告期内债券回购融资余额	0.78	
	其中：买断式回购融资	-	
序号	项目	金额	占基金资产净值的比例 (%)
2	报告期末债券回购融资余额	593,034,092.35	4.69
	其中：买断式回购融资	-	-

债券正回购的资金余额超过基金资产净值的 20% 的说明

在本报告期内本货币市场基金债券正回购的资金余额未超过资产净值的 20%。

7.3 基金投资组合平均剩余期限

7.3.1 投资组合平均剩余期限基本情况

项目	天数
----	----

报告期末投资组合平均剩余期限	100
报告期内投资组合平均剩余期限最高值	115
报告期内投资组合平均剩余期限最低值	62

报告期内投资组合平均剩余期限超过 120 天情况说明

在本报告期内本基金未出现投资组合平均剩余期限超过 120 天的情况。

7.3.2 期末投资组合平均剩余期限分布比例

序号	平均剩余期限	各期限资产占基金资产净值的比例 (%)	各期限负债占基金资产净值的比例 (%)
1	30 天以内	32.58	4.69
	其中：剩余存续期超过 397 天的浮动利率债	-	-
2	30 天（含）—60 天	14.24	-
	其中：剩余存续期超过 397 天的浮动利率债	-	-
3	60 天（含）—90 天	6.80	-
	其中：剩余存续期超过 397 天的浮动利率债	-	-
4	90 天（含）—120 天	8.61	-
	其中：剩余存续期超过 397 天的浮动利率债	-	-
5	120 天（含）—397 天（含）	41.96	-
	其中：剩余存续期超过 397 天的浮动利率债	-	-
	合计	104.19	4.69

7.4 报告期内投资组合平均剩余存续期超过 240 天情况说明

在本报告期内本基金未出现投资组合平均剩余存续期超过 240 天的情况。

7.5 期末按债券品种分类的债券投资组合

金额单位：人民币元

序号	债券品种	按实际利率计算的账面价值	占基金资产净值比例 (%)
1	国家债券	-	-
2	央行票据	-	-
3	金融债券	1,045,577,422.75	8.28
	其中：政策性金融债	760,841,402.76	6.02
4	企业债券	-	-
5	企业短期融资券	631,519,636.55	5.00
6	中期票据	192,504,166.40	1.52
7	同业存单	4,400,561,090.66	34.83
8	其他	-	-
9	合计	6,270,162,316.36	49.63

10	剩余存续期超过 397 天的浮动利率债券	-	-
----	----------------------	---	---

7.6 期末按实际利率计算账面价值占基金资产净值比例大小排名的前十名债券投资明细

金额单位：人民币元

序号	债券代码	债券名称	债券数量(张)	按实际利率计算的账面价值(元)	占基金资产净值比例(%)
1	112515263	25 民生银行 CD263	2,000,000	199,894,459.09	1.58
2	112506117	25 交通银行 CD117	2,000,000	199,620,570.78	1.58
3	112502175	25 工商银行 CD175	2,000,000	198,784,564.64	1.57
4	210305	21 进出 05	1,000,000	102,664,627.03	0.81
5	250421	25 农发 21	1,000,000	100,764,128.15	0.80
6	102582478	25 湘高速 MTN013	1,000,000	100,704,189.10	0.80
7	250431	25 农发 31	1,000,000	100,431,096.90	0.79
8	250211	25 国开 11	1,000,000	100,416,534.01	0.79
9	012582635	25 鲁高速 SCP005	1,000,000	100,238,073.96	0.79
10	012582894	25 江西交投 SCP007	1,000,000	100,050,195.15	0.79

7.7 “影子定价”与按实际利率计算账面价值确定的基金资产净值的偏离

项目	偏离情况
报告期内偏离度的绝对值在 0.25 (含) -0.5%间的次数	0
报告期内偏离度的最高值	0.0738%
报告期内偏离度的最低值	-0.0189%
报告期内每个交易日偏离度的绝对值的简单平均值	0.0232%

报告期内负偏离度的绝对值达到 0.25%情况说明

本报告期未发生负偏离度的绝对值达到 0.25%的情况。

报告期内正偏离度的绝对值达到 0.5%情况说明

本报告期未发生正偏离度的绝对值达到 0.5%的情况。

7.8 期末按公允价值占基金资产净值比例大小排名的前十名资产支持证券投资明细

本基金本报告期末未持有资产支持证券。

7.9 投资组合报告附注

本基金估值采用摊余成本法，即估值对象以买入成本列示，按票面利率或商定利率并考虑其买入时的溢价与折价，在其剩余期限内按实际利率法摊销，每日计提收益。本基金不采用市场利率和上市交易的债券和票据的市价计算基金资产净值。

本基金投资的前十名证券的发行主体中，中国进出口银行报告编制日前一年内曾受到国家金融监督管理总局的处罚，中国工商银行股份有限公司报告编制日前一年内曾受到国家外汇管理局北京市分局、央行的处罚，交通银行股份有限公司报告编制日前一年内曾受到央行的处罚，中国民生银行股份有限公司报告编制日前一年内曾受到国家金融监督管理总局宁波监管局、国家金融监督管理总局、金融监管总局的处罚，中国农业发展银行报告编制日前一年内曾受到国家金融监督管理总局的处罚，国家开发银行报告编制日前一年内曾受到央行、国家外汇管理局北京市分局的处罚。

本基金对上述主体发行的相关证券的投资决策程序符合相关法律法规及基金合同的要求。除上述主体外，本基金投资的其他前十名证券的发行主体本期没有出现被监管部门立案调查，或在报告编制日前一年内受到公开谴责、处罚的情形。

7.9.1 期末其他各项资产构成

单位：人民币元

序号	名称	金额
1	存出保证金	-
2	应收清算款	111,073,002.75
3	应收利息	-
4	应收申购款	29,038,336.68
5	其他应收款	-
6	待摊费用	-
7	其他	-
8	合计	140,111,339.43

7.9.2 投资组合报告附注的其他文字描述部分

因四舍五入原因，投资组合报告中分项之和与合计可能存在尾差。

§ 8 基金份额持有人信息

8.1 期末基金份额持有人户数及持有人结构

份额单位：份

份额级别	持有人户数（户）	户均持有的基金份额	持有人结构	
			机构投资者	个人投资者

			持有份额	占总 份额 比例 (%)	持有份额	占总份 额比例 (%)
摩根天添盈货币 A 类	1,256,678	3,023.84	18,455,306.80	0.49%	3,781,540,637.52	99.51%
摩根天添盈货币 B 类	-	-	-	-	-	-
摩根天添盈货币 C 类	1,059,764	4,455.86	0.00	0.00%	4,722,164,413.26	100.00%
摩根天添盈货币 E 类	256,340	16,044.34	6,596,758.67	0.16%	4,106,208,596.06	99.84%
合计	2,572,782	4,911.01	25,052,065.47	0.20%	12,609,913,646.84	99.80%

8.2 期末货币市场基金前十名份额持有人情况

序号	持有人类别	持有份额（份）	占总份额比例
1	个人	100,143,914.68	0.79%
2	个人	45,309,774.07	0.36%
3	个人	25,720,277.47	0.20%
4	个人	23,229,612.44	0.18%
5	个人	20,766,330.98	0.16%
6	个人	17,429,260.91	0.14%
7	个人	16,880,326.79	0.13%
8	个人	14,344,190.23	0.11%
9	个人	14,299,302.16	0.11%
10	个人	14,015,576.49	0.11%

8.3 期末基金管理人的从业人员持有本基金的情况

项目	份额级别	持有份额总数（份）	占基金总份额比例（%）
基金管理人所有从业人员持有本基金	摩根天添盈货币 A 类	0.00	0.0000
	摩根天添盈货币 B 类	-	-
	摩根天添盈货币 C 类	1,168.13	0.0000
	摩根天添盈货币 E 类	3,975,547.00	0.0967
	合计	3,976,715.13	0.0315

8.4 期末基金管理人的从业人员持有本开放式基金份额总量区间情况

项目	份额级别	持有基金份额总量的数量区间（万份）
本公司高级管理人员、	摩根天添盈货币 A 类	0

基金投资和研究部门负责人持有本开放式基金	摩根天添盈货币 B 类	0
	摩根天添盈货币 C 类	0
	摩根天添盈货币 E 类	10~50
	合计	10~50
本基金基金经理持有本开放式基金	摩根天添盈货币 A 类	0
	摩根天添盈货币 B 类	0
	摩根天添盈货币 C 类	0
	摩根天添盈货币 E 类	0~10
	合计	0~10

§ 9 开放式基金份额变动

单位：份

项目	摩根天添盈货币 A 类	摩根天添盈货币 B 类	摩根天添盈货币 C 类	摩根天添盈货币 E 类
基金合同生效日 (2014 年 11 月 25 日) 基金份额总额	107,020,826.96	170,004,000.00	-	30,000,748.12
本报告期期初基金份额总额	4,257,303,311.01	-	2,776,851,791.35	4,738,870,602.50
本报告期基金总申购份额	1,078,968,529.52	-	38,757,498,924.76	12,242,522,131.69
减：本报告期基金总赎回份额	1,536,275,896.21	-	36,812,186,302.85	12,868,587,379.46
本报告期基金拆分变动份额	-	-	-	-
本报告期末基金份额总额	3,799,995,944.32	-	4,722,164,413.26	4,112,805,354.73

§ 10 重大事件揭示

10.1 基金份额持有人大会决议

本报告期内无基金份额持有人大会决议。

10.2 基金管理人、基金托管人的专门基金托管部门的重大人事变动

基金管理人：

基金管理人于 2025 年 7 月 17 日公告，自 2025 年 7 月 16 日起，贾建国先生担任公司首席信息官，卢蓉女士不再担任公司首席信息官。

基金托管人：

2025 年 4 月，经国家金融监督管理总局核准，芦苇先生正式就任中信银行行长。

2025 年 12 月，芦苇先生因工作调整，辞去本行执行董事、行长、董事会风险管理委员会主席及委员、董事会战略与可持续发展委员会委员职务。同日，本行董事会审议通过由方合英先生代为履行行长职责。上述事项对中信银行公募基金业务无影响。

10.3 涉及基金管理人、基金财产、基金托管业务的诉讼

本报告期内无涉及基金管理人、基金财产、基金托管业务的诉讼。

10.4 基金投资策略的改变

本报告期内无基金投资策略的改变。

10.5 为基金进行审计的会计师事务所情况

本报告期内，本基金改聘普华永道中天会计师事务所（特殊普通合伙）为其审计的会计师事务所。报告年度应支付给聘任普华永道中天会计师事务所（特殊普通合伙）的报酬为 75,000.00 元。

10.6 管理人、托管人及相关从业人员受调查或处罚等情况

10.6.1 管理人受调查或处罚等情况

报告期内，管理人未受稽查或处罚。

10.6.2 管理人相关从业人员受调查或处罚等情况

报告期内，未发现管理人相关从业人员受稽查或处罚。

10.6.3 托管人受调查或处罚等情况

无。

10.6.4 托管人相关从业人员受调查或处罚等情况

本报告期内，基金托管人相关从业人员没有受到监管部门调查或处罚。

10.7 基金租用证券公司交易单元的有关情况

10.7.1 基金租用证券公司交易单元进行股票投资及佣金支付情况

金额单位：人民币元

券商名称	交易单元数量	股票交易		应支付该券商的佣金		备注
		成交金额	占当期股票成交总额的比例 (%)	佣金	占当期佣金总量的比例 (%)	
中信证券	2	-	-	-	-	-

注：1. 上述佣金按市场佣金率计算，以扣除由中国证券登记结算有限责任公司收取的证管费、经手费和适用期间内由券商承担的证券结算风险基金后的净额列示。

2. 证券公司的选择标准：

- 1) 资本金雄厚，信誉良好。
- 2) 财务状况良好，经营行为规范，最近一年未因发生重大违规行为而受到有关管理机关处罚。
- 3) 合规风控能力较强，内部管理规范、严格，具备健全的内控制度，并能满足基金运作高度保密的要求。
- 4) 具备基金运作所需的高效、安全的通讯条件，交易设施满足基金进行证券交易的需要。
- 5) 具备较完善的清算系统，能及时、高效地完成资金的结算交收。
- 6) 研究实力较强，有固定的研究机构和专门研究人员，能及时、定期、全面地为本基金提供宏观经济、行业情况、市场走向、个股分析的研究报告及周到的信息服务。

3. 证券公司的选择程序：

- 1) 本基金管理人定期组织相关部门依据证券公司的选择标准对候选券商进行评估，确定选用的券商。
- 2) 本基金管理人与券商签订协议，并通知基金托管人。

4. 本基金本年度无新增席位，无注销席位。

5. 《公开募集证券投资基金证券交易费用管理规定》自 2024 年 7 月 1 日起实施，2025 年 01 月 01 日至 2025 年 12 月 31 日期间，本公司旗下管理基金的股票交易佣金费率符合法规要求，即被动股票型基金的股票交易佣金费率不得超过市场平均股票交易佣金费率，其他类型基金的股票交易佣金费率不得超过市场平均股票交易佣金费率的两倍。市场平均股票交易佣金费率由中国证券业协会定期测算并向行业机构通报。

10.7.2 基金租用证券公司交易单元进行其他证券投资的情况

金额单位：人民币元

券商名称	债券交易	债券回购交易	权证交易
------	------	--------	------

	成交金额	占当期债券成交总额的比例 (%)	成交金额	占当期债券回购成交总额的比例 (%)	成交金额	占当期权证成交总额的比例 (%)
中信证券	-	-	20,695,828,000.00	100.00	-	-

10.8 偏离度绝对值超过 0.5%的情况

本基金本报告期内未存在偏离度绝对值超过 0.5%的情况。

10.9 其他重大事件

序号	公告事项	法定披露方式	法定披露日期
1	摩根天添盈货币市场基金 E 类份额暂停大额申购、转换转入及定期定额投资业务的公告	基金管理人公司网站及本基金选定的信息披露报纸	2025 年 1 月 23 日
2	摩根天添盈货币市场基金 E 类份额暂停机构投资者大额申购、转换转入及定期定额投资业务的公告	同上	2025 年 2 月 17 日
3	摩根基金管理（中国）有限公司关于旗下基金所持停牌股票估值调整的公告	同上	2025 年 4 月 9 日
4	摩根天添盈货币市场基金 E 类份额暂停机构投资者大额申购、转换转入及定期定额投资业务的公告	同上	2025 年 4 月 28 日
5	摩根天添盈货币市场基金 E 类份额暂停非个人投资者大额申购、转换转入及定期定额投资业务的公告	同上	2025 年 5 月 15 日
6	摩根基金管理（中国）有限公司关于旗下基金所持停牌股票估值调整的公告	同上	2025 年 6 月 7 日
7	摩根基金管理（中国）有限公司关于高级管理人员变更的公告	同上	2025 年 7 月 17 日
8	摩根基金管理（中国）有限公司关于旗下基金所持停牌股票估值调整的公告	同上	2025 年 8 月 29 日
9	摩根基金管理（中国）有限公司关于旗下部分基金改聘会计师事务所的公告	同上	2025 年 12 月 27 日

§ 11 影响投资者决策的其他重要信息

11.1 报告期内单一投资者持有基金份额比例达到或超过 20%的情况

无。

11.2 影响投资者决策的其他重要信息

无。

§ 12 备查文件目录

12.1 备查文件目录

- (一) 中国证监会批准本基金募集的文件
- (二) 摩根天添盈货币市场基金基金合同
- (三) 摩根天添盈货币市场基金托管协议
- (四) 法律意见书
- (五) 基金管理人业务资格批件、营业执照
- (六) 基金托管人业务资格批件、营业执照
- (七) 摩根基金管理(中国)有限公司开放式基金业务规则
- (八) 中国证监会要求的其他文件

12.2 存放地点

基金管理人或基金托管人住所。

12.3 查阅方式

投资者可在营业时间免费查阅，也可按工本费购买复印件。

摩根基金管理（中国）有限公司

2026年3月31日