

# 摩根核心成长股票型证券投资基金 2026 年第 1 季度报告

2026 年 3 月 31 日

基金管理人：摩根基金管理（中国）有限公司

基金托管人：中国银行股份有限公司

报告送出日期：2026 年 4 月 22 日

## §1 重要提示

基金管理人的董事会及董事保证本报告所载资料不存在虚假记载、误导性陈述或重大遗漏，并对其内容的真实性、准确性和完整性承担个别及连带责任。

基金托管人中国银行股份有限公司根据本基金合同规定，于 2026 年 4 月 21 日复核了本报告中的财务指标、净值表现和投资组合报告等内容，保证复核内容不存在虚假记载、误导性陈述或者重大遗漏。

基金管理人承诺以诚实信用、勤勉尽责的原则管理和运用基金资产，但不保证基金一定盈利。

基金的过往业绩并不代表其未来表现。投资有风险，投资者在作出投资决策前应仔细阅读本基金的招募说明书。

本报告中财务资料未经审计。

本报告期自 2026 年 1 月 1 日起至 3 月 31 日止。

## §2 基金产品概况

基金简称	摩根核心成长股票
基金主代码	000457
基金运作方式	契约型开放式
基金合同生效日	2014 年 2 月 10 日
报告期末基金份额总额	459,541,601.83 份
投资目标	本基金将充分利用管理人的投资研究平台，通过系统和深入的基本面研究，选择公司治理良好且具有较高增长潜力的公司进行投资，力争实现基金资产的长期稳定增值。
投资策略	<p>1、资产配置策略</p> <p>本基金将综合分析和持续跟踪基本面、政策面、市场面等多方面因素，对宏观经济、国家政策、资金面和市场情绪等影响证券市场的重要因素进行深入分析，重点关注包括、GDP 增速、固定资产投资增速、净出口增速、通胀率、货币供应、利率等宏观指标的变化趋势，结合股票、债券等各类资产风险收益特征，确定合适的资产配置比例。本基金将根据各类证券的风险收益特征的相对变化，适度的调整确定基金资产在股票、债券及现金等类别资产间的分配比例，动态优化投资组合。</p> <p>2、股票投资策略</p> <p>本基金采用“自下而上”的个股精选策略，综合运用定量分析与定性分析的手段，基于公司内部研究团队对于个股基本面的深入研究和细致的实地调研，重点</p>

	<p>投资于公司治理良好且具有较高增长潜力的公司。在行业配置层面，本基金将对宏观经济发展状况及趋势、行业周期性及景气度、行业相对估值水平等方面进行研究，判断各个行业的相对投资价值，参考整体市场的行业资产分布比例，确定和动态调整各个行业的配置比例。在个股选择层面，本基金通过纪律化的投资约束，力争最大程度地将内部研究成果转化为投资业绩，公司研究团队负责内部研究组合的构建与维护。</p> <p>3、行业配置策略 本基金在精选个股的基础上，对股票投资组合进行适度均衡的行业配置。本基金将对宏观经济发展状况及趋势、行业周期性及景气度、行业相对估值水平等方面进行研究，判断各个行业的相对投资价值。在此基础上，参考整体市场的行业资产分布比例，确定和动态调整各个行业的配置比例。</p> <p>4、其他投资策略：包括固定收益类投资策略、可转换债券投资策略、中小企业私募债投资策略、股指期货投资策略、存托凭证投资策略。</p>	
业绩比较基准	沪深 300 指数收益率×85%+中债总指数收益率×15%	
风险收益特征	<p>本基金属于股票型基金产品，预期风险和收益水平高于混合型基金、债券型基金和货币市场基金，属于较高风险收益水平的基金产品。</p> <p>根据 2017 年 7 月 1 日施行的《证券期货投资者适当性管理办法》，基金管理人和相关销售机构已对本基金重新进行风险评级，风险评级行为不改变本基金的实质性风险收益特征，但由于风险等级分类标准的变化，本基金的风险等级表述可能有相应变化，具体风险评级结果应以基金管理人和销售机构提供的评级结果为准。</p>	
基金管理人	摩根基金管理（中国）有限公司	
基金托管人	中国银行股份有限公司	
下属分级基金的基金简称	摩根核心成长股票 A	摩根核心成长股票 C
下属分级基金的交易代码	000457	015170
报告期末下属分级基金的份额总额	406,423,218.95 份	53,118,382.88 份

### §3 主要财务指标和基金净值表现

#### 3.1 主要财务指标

单位：人民币元

主要财务指标	报告期（2026 年 1 月 1 日 - 2026 年 3 月 31 日）	
	摩根核心成长股票 A	摩根核心成长股票 C
1. 本期已实现收益	46,371,381.62	6,205,940.78

2. 本期利润	694,884.30	-6,833,123.43
3. 加权平均基金份额本期利润	0.0016	-0.0968
4. 期末基金资产净值	1,397,640,487.19	178,943,507.53
5. 期末基金份额净值	3.4389	3.3688

注：本期已实现收益指基金本期利息收入、投资收益、其他收入(不含公允价值变动收益)扣除相关费用后的余额,本期利润为本期已实现收益加上本期公允价值变动收益。

上述基金业绩指标不包括持有人认购或交易基金的各项费用（例如，开放式基金的申购赎回费、红利再投资费、基金转换费等），计入费用后实际收益水平要低于所列数字。

### 3.2 基金净值表现

#### 3.2.1 基金份额净值增长率及其与同期业绩比较基准收益率的比较

摩根核心成长股票 A

阶段	净值增长率①	净值增长率 标准差②	业绩比较基 准收益率③	业绩比较基 准收益率标 准差④	①—③	②—④
过去三个月	0.24%	1.20%	-3.28%	0.82%	3.52%	0.38%
过去六个月	1.19%	1.22%	-3.49%	0.81%	4.68%	0.41%
过去一年	50.58%	1.34%	12.20%	0.82%	38.38%	0.52%
过去三年	43.23%	1.44%	9.13%	0.91%	34.10%	0.53%
过去五年	20.43%	1.34%	-8.92%	0.93%	29.35%	0.41%
自基金合同 生效起至今	300.84%	1.54%	89.00%	1.14%	211.84%	0.40%

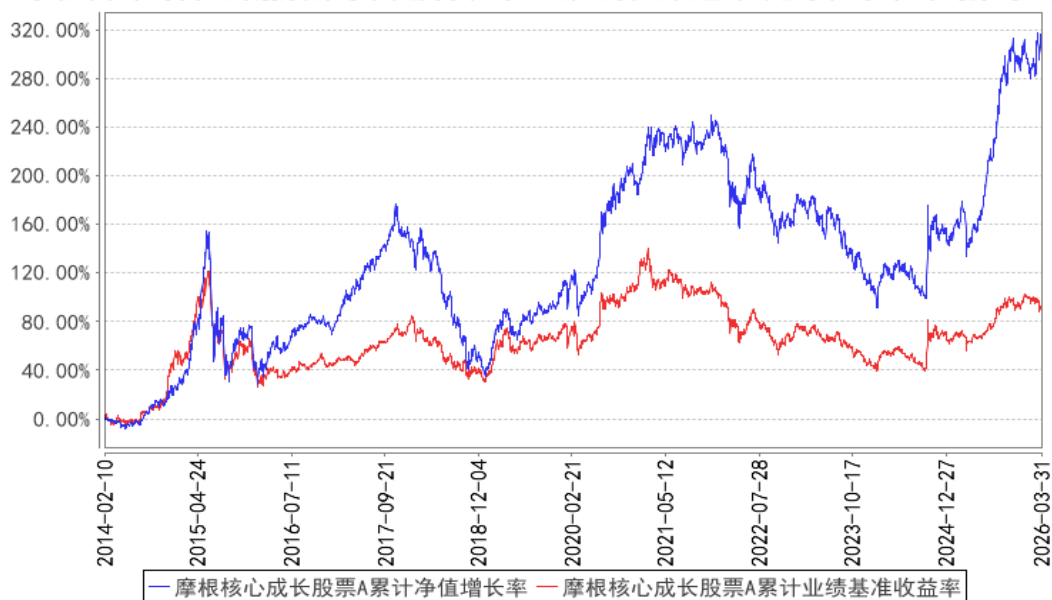
摩根核心成长股票 C

阶段	净值增长率①	净值增长率 标准差②	业绩比较基 准收益率③	业绩比较基 准收益率标 准差④	①—③	②—④
过去三个月	0.11%	1.20%	-3.28%	0.82%	3.39%	0.38%
过去六个月	0.94%	1.22%	-3.49%	0.81%	4.43%	0.41%
过去一年	49.84%	1.34%	12.20%	0.82%	37.64%	0.52%
过去三年	41.05%	1.44%	9.13%	0.91%	31.92%	0.53%

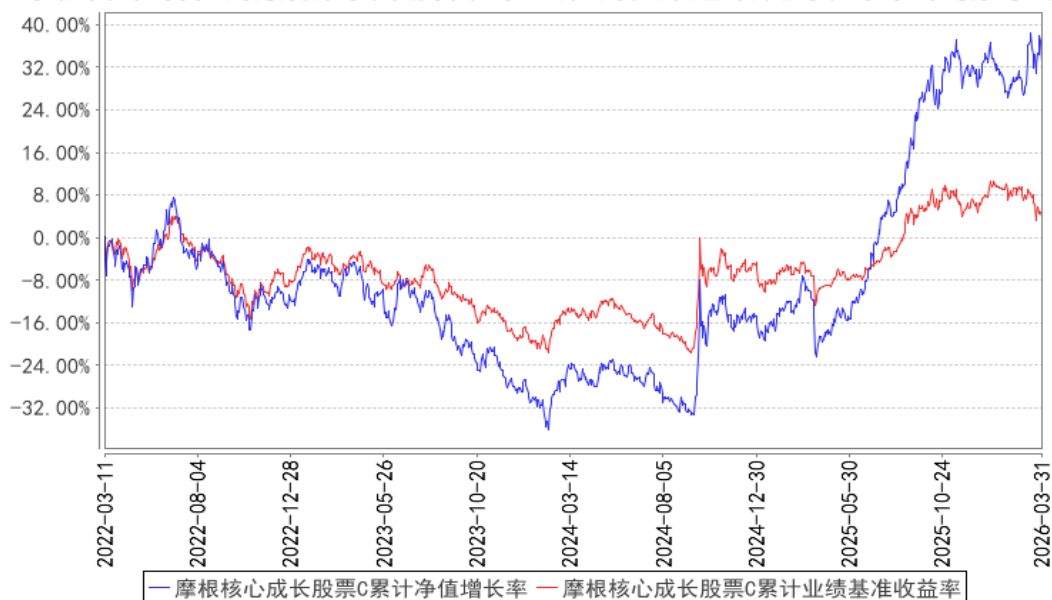
自基金合同生效起至今	32.96%	1.41%	3.94%	0.95%	29.02%	0.46%
------------	--------	-------	-------	-------	--------	-------

### 3.2.2 自基金合同生效以来基金累计净值增长率变动及其与同期业绩比较基准收益率变动的比较

摩根核心成长股票A累计净值增长率与同期业绩比较基准收益率的历史走势对比图



摩根核心成长股票C累计净值增长率与同期业绩比较基准收益率的历史走势对比图



注：本基金合同生效日为 2014 年 2 月 10 日，图示的时间段为合同生效日至本报告期末。

本基金自 2022 年 2 月 23 日起增加 C 类份额，相关数据按实际存续期计算。

本基金建仓期为本基金合同生效日起 6 个月，建仓期结束时资产配置比例符合本基金基金合同规定。

## §4 管理人报告

### 4.1 基金经理（或基金经理小组）简介

姓名	职务	任本基金的基金经理期限		证券从业年限	说明
		任职日期	离任日期		
李博	本基金基金经理	2014 年 12 月 31 日	-	17 年	李博先生曾任中银国际证券有限公司研究员。2010 年 11 月起加入摩根基金管理（中国）有限公司（原上投摩根基金管理有限公司），历任行业专家、基金经理，现任国内权益投资部均衡成长组组长兼资深基金经理。

注：1. 对基金的首任基金经理，其“任职日期”为基金合同生效日，“离任日期”为根据公司决定确定的解聘日期；对非首任基金经理，“任职日期”和“离任日期”分别指根据公司决定确定的聘任日期和解聘日期。

2. 证券从业的含义遵从中国证监会及行业协会的相关规定。

### 4.2 管理人对报告期内本基金运作遵规守信情况的说明

在本报告期内，基金管理人不存在损害基金份额持有人利益的行为，在控制风险的前提下，勤勉尽责地为基金份额持有人谋求利益。基金管理人遵守了《证券投资基金法》及其他有关法律法规、本基金基金合同的规定。

### 4.3 公平交易专项说明

#### 4.3.1 公平交易制度的执行情况

报告期内，本公司继续贯彻落实《证券投资基金管理公司公平交易制度指导意见》等相关法律法规和公司内部公平交易流程的各项要求，严格规范上市股票、债券的一级市场申购和二级市场交易等活动，通过系统和人工相结合的方式进行交易执行和监控分析，以确保本公司管理的不同投资组合在授权、研究分析、投资决策、交易执行、业绩评估等投资管理活动相关的环节均得到公平对待。

对于交易所市场投资活动，本公司执行集中交易制度，确保不同投资组合在买卖同一证券时，按照时间优先、比例分配的原则在各投资组合间公平分配交易量；对于银行间市场投资活动，本公司通过对手库控制和交易室询价机制，严格防范对手风险并检查价格公允性；对于申购投资行为，本公司遵循价格优先、比例分配的原则，根据事前独立申报的价格和数量对交易结果进行公平分配。

报告期内，通过对不同投资组合之间的收益率差异比较、对同向交易和反向交易的交易时机

和交易价差监控分析，未发现整体公平交易执行出现异常的情况。

### 4.3.2 异常交易行为的专项说明

报告期内，本基金管理人旗下所有投资组合参与的交易所公开竞价交易中，同日反向交易成交较少的单边交易量超过该证券当日成交量的 5% 的交易共有 2 次，均为指数投资组合因跟踪指数需要而发生的反向交易。

本报告期内，未发现本基金有可能导致不公平交易和利益输送的异常交易。

### 4.4 报告期内基金的投资策略和运作分析

一季度，市场主要指数涨跌互现，其中沪深 300 下跌 2.98%，创业板上涨 2.19%。板块方面，煤炭、石油石化、电力及公用事业领涨，非银金融、餐饮旅游和商贸零售领跌。今年 1-2 月，经济稳步增长，全国规模以上工业增加值同比增长 6.3%，比上年 12 月份加快 1.1 个百分点，社会消费品零售总额同比增长 2.8%，3 月份制造业 PMI（采购经理指数）为 50.4%，重返荣枯线以上。本基金重点配置了估值和成长相匹配的个股，此外，本季度还减持了部分前期超额收益较多个股，增持了部分市场关注度不高的成长股。

进入二季度，我们判断市场机会将大于风险，A 股有望呈现结构性的投资机会。市场整体估值仍处于历史较低水平，我们将继续以精选个股作为首要方向。首先，重点关注具备成长属性的个股，尤其是历史跌幅较大但业绩稳定增长的个股，这些个股伴随业绩兑现有望获得超额收益；其次，关注经济转型带来的投资机会；最后，关注大消费领域，居民可支配收入仍处于稳步提升阶段，消费相关的领域存在投资机会。

### 4.5 报告期内基金的业绩表现

本报告期摩根核心成长股票 A 份额净值增长率为：0.24%，同期业绩比较基准收益率为：-3.28%；  
摩根核心成长股票 C 份额净值增长率为：0.11%，同期业绩比较基准收益率为：-3.28%。

### 4.6 报告期内基金持有人数或基金资产净值预警说明

无。

## §5 投资组合报告

### 5.1 报告期末基金资产组合情况

序号	项目	金额（元）	占基金总资产的比例（%）
1	权益投资	1,418,227,607.76	89.73
	其中：股票	1,418,227,607.76	89.73

2	基金投资	-	-
3	固定收益投资	-	-
	其中：债券	-	-
	资产支持证券	-	-
4	贵金属投资	-	-
5	金融衍生品投资	-	-
6	买入返售金融资产	-	-
	其中：买断式回购的买入返售金融资产	-	-
7	银行存款和结算备付金合计	160,852,328.71	10.18
8	其他资产	1,541,166.62	0.10
9	合计	1,580,621,103.09	100.00

## 5.2 报告期末按行业分类的股票投资组合

### 5.2.1 报告期末按行业分类的境内股票投资组合

代码	行业类别	公允价值（元）	占基金资产净值比例（%）
A	农、林、牧、渔业	48,421,139.00	3.07
B	采矿业	19,846,781.00	1.26
C	制造业	1,196,062,596.68	75.86
D	电力、热力、燃气及水生产和供应业	-	-
E	建筑业	-	-
F	批发和零售业	32,704,000.00	2.07
G	交通运输、仓储和邮政业	-	-
H	住宿和餐饮业	49,040,817.40	3.11
I	信息传输、软件和信息技术服务业	42,958,340.28	2.72
J	金融业	29,190,598.00	1.85
K	房地产业	-	-
L	租赁和商务服务业	-	-
M	科学研究和技术服务业	3,335.40	0.00
N	水利、环境和公共设施管理业	-	-
O	居民服务、修理和其他服务业	-	-
P	教育	-	-
Q	卫生和社会工作	-	-
R	文化、体育和娱乐业	-	-
S	综合	-	-
	合计	1,418,227,607.76	89.96

### 5.2.2 报告期末按行业分类的港股通投资股票投资组合

本基金本报告期末未持有港股通股票。

### 5.3 期末按公允价值占基金资产净值比例大小排序的股票投资明细

#### 5.3.1 报告期末按公允价值占基金资产净值比例大小排序的前十名股票投资明细

序号	股票代码	股票名称	数量（股）	公允价值（元）	占基金资产净值比例（%）
1	300750	宁德时代	340,523	136,788,089.10	8.68
2	002384	东山精密	1,277,759	131,992,504.70	8.37
3	300390	天华新能	2,227,460	130,306,410.00	8.27
4	300014	亿纬锂能	1,913,375	119,069,326.25	7.55
5	002475	立讯精密	2,330,620	114,806,341.20	7.28
6	002812	恩捷股份	1,169,400	79,261,932.00	5.03
7	002594	比亚迪	730,481	76,883,125.25	4.88
8	002709	天赐材料	1,161,900	53,447,400.00	3.39
9	002714	牧原股份	1,160,900	48,421,139.00	3.07
10	002602	世纪华通	2,238,563	35,727,465.48	2.27

#### 5.4 报告期末按债券品种分类的债券投资组合

本基金本报告期末未持有债券。

#### 5.5 报告期末按公允价值占基金资产净值比例大小排序的前五名债券投资明细

本基金本报告期末未持有债券。

#### 5.6 报告期末按公允价值占基金资产净值比例大小排序的前十名资产支持证券投资 明细

本基金本报告期末未持有资产支持证券。

#### 5.7 报告期末按公允价值占基金资产净值比例大小排序的前五名贵金属投资明细

本基金本报告期末未持有贵金属。

#### 5.8 报告期末按公允价值占基金资产净值比例大小排序的前五名权证投资明细

本基金本报告期末未持有权证。

#### 5.9 报告期末本基金投资的股指期货交易情况说明

本基金本报告期末未持有股指期货。

#### 5.10 报告期末本基金投资的国债期货交易情况说明

本基金本报告期末未持有国债期货。

#### 5.11 投资组合报告附注

##### 5.11.1

报告期内，本基金投资决策程序符合相关法律法规的要求，未发现本基金投资的前十名证券的发行主体本期出现被监管部门立案调查，或者在报告编制日前一年内受到公开谴责、处罚的情形。

### 5.11.2

报告期内本基金投资的前十名股票中没有在基金合同规定备选股票库之外的股票。

### 5.11.3 其他资产构成

序号	名称	金额（元）
1	存出保证金	527,477.97
2	应收证券清算款	-
3	应收股利	-
4	应收利息	-
5	应收申购款	1,013,688.65
6	其他应收款	-
7	其他	-
8	合计	1,541,166.62

### 5.11.4 报告期末持有的处于转股期的可转换债券明细

本基金本报告期末未持有处于转股期的可转换债券。

### 5.11.5 报告期末前十名股票中存在流通受限情况的说明

本基金本报告期末前十名股票中不存在流通受限情况。

### 5.11.6 投资组合报告附注的其他文字描述部分

因四舍五入原因，投资组合报告中分项之和与合计可能存在尾差。

## §6 开放式基金份额变动

单位：份

项目	摩根核心成长股票 A	摩根核心成长股票 C
报告期期初基金份额总额	494,499,994.57	131,806,107.42
报告期期间基金总申购份额	42,714,813.71	35,734,252.73
减：报告期期间基金总赎回份额	130,791,589.33	114,421,977.27
报告期期间基金拆分变动份额（份额减少以“-”填列）	-	-
报告期期末基金份额总额	406,423,218.95	53,118,382.88

注：总申购份额包含红利再投、转换入份额，总赎回份额包含转换出份额。

## §7 基金管理人运用固有资金投资本基金情况

### 7.1 基金管理人持有本基金份额变动情况

单位：份

项目	摩根核心成长股票 A	摩根核心成长股票 C
报告期期初管理人持有的本基金份额	823,613.54	-
报告期期间买入/申购总份额	1,015,883.62	-
报告期期间卖出/赎回总份额	131,693.00	-
报告期期末管理人持有的本基金份额	1,707,804.16	-
报告期期末持有的本基金份额占基金总份额比例 (%)	0.37	-

### 7.2 基金管理人运用固有资金投资本基金交易明细

序号	交易方式	交易日期	交易份额(份)	交易金额(元)	适用费率
1	赎回	2026-02-02	131,693.00	-432,107.85	0.35%
2	申购	2026-02-02	1,015,883.62	3,345,000.00	-
合计			1,147,576.62	2,912,892.15	

注：基金管理人运用固有资金投资本基金相关的费用符合基金招募说明书和相关公告的规定。

## §8 影响投资者决策的其他重要信息

### 8.1 报告期内单一投资者持有基金份额比例达到或超过 20%的情况

无。

## §9 备查文件目录

### 9.1 备查文件目录

- (一) 中国证监会批准本基金募集的文件
- (二) 摩根核心成长股票型证券投资基金基金合同
- (三) 摩根核心成长股票型证券投资基金托管协议
- (四) 法律意见书
- (五) 基金管理人业务资格批件、营业执照
- (六) 基金托管人业务资格批件、营业执照
- (七) 摩根基金管理(中国)有限公司开放式基金业务规则
- (八) 中国证监会要求的其他文件

### 9.2 存放地点

基金管理人或基金托管人住所。

### 9.3 查阅方式

投资者可在营业时间免费查阅，也可按工本费购买复印件。

摩根基金管理（中国）有限公司

2026 年 4 月 22 日